

สารบัญ

บทที่	หน้า
๑. กล่าวทั่วไป	๑
ตอนที่ ๑. กล่าวนำ	๑
ตอนที่ ๒. สาเหตุของการประทุษร้าย	๒
ตอนที่ ๓. ความรับผิดชอบของส่วนราชการ	๓
ตอนที่ ๔. แนวทางการประสานการปฏิบัติในการรักษาความปลอดภัยบุคคลสำคัญ	๔
๒. หลักการรักษาความปลอดภัยบุคคลสำคัญ	๖
ตอนที่ ๑. มาตรการรักษาความปลอดภัยบุคคลสำคัญ	๖
ตอนที่ ๒. การจัดและโครงสร้างของชุดปฏิบัติการรักษาความปลอดภัย	๑๑
ตอนที่ ๓. การวางแผนการปฏิบัติการรักษาความปลอดภัยบุคคลสำคัญ	๑๕
๓. การรักษาความปลอดภัยบุคคลสำคัญ ตามสถานที่ต่าง ๆ	๑๕
ตอนที่ ๑. กรรมวิธีดำเนินการของผู้ประทุษร้าย	๑๕
ตอนที่ ๒. การรักษาความปลอดภัยบุคคลสำคัญทางบก	๒๑
ตอนที่ ๓. การรักษาความปลอดภัยบุคคลสำคัญทางน้ำ	๓๕
ตอนที่ ๔. การรักษาความปลอดภัยบุคคลสำคัญทางอากาศ	๔๓
ตอนที่ ๕. การรักษาความปลอดภัยบุคคลสำคัญในโอกาสอื่น ๆ	๔๕
๔. การสำรวจล่วงหน้า และการตรวจค้น	๕๕
ตอนที่ ๑. การสำรวจล่วงหน้า	๕๕
ตอนที่ ๒. การสำรวจสถานที่ขึ้นต้น	๕๖
ตอนที่ ๓. การตรวจค้น	๔๗
ตอนที่ ๔. เทคนิคในการตรวจค้น	๖๐
ผนวก ก. ระเบียบสำนักนายกรัฐมนตรี ว่าด้วยการรักษาความปลอดภัยแห่งชาติ พ.ศ.๒๕๑๖	๖๒
ผนวก ก. ระเบียบสำนักนายกรัฐมนตรี ว่าด้วยการรักษาความปลอดภัย สำหรับองค์ พระมหากษัตริย์ พระราชินี พระรัชทายาท ผู้สำเร็จราชการแทนพระองค์ พระบรมวงศานุวงศ์ ผู้แทนพระองค์ และพระราชอาคันตุกะ พ.ศ.๒๕๒๑	๖๓
ผนวก ก. ระเบียบกระทรวงกลาโหม ว่าด้วยการรักษาความปลอดภัยบุคคลสำคัญ ทางทหาร พ.ศ.๒๕๒๕	๖๕

บทที่ ๑ กล่าวทั่วไป

ตอนที่ ๑ กล่าวนำ

ในปัจจุบันการรักษาความปลอดภัยบุคคลสำคัญ ยังมีปัญหาต้องปรับปรุงแก้ไขการปฏิบัติต่าง ๆ อีกหลายประการ เพราะงานด้านนี้มีความสำคัญมากขึ้นตามลำดับ และเข้าไปมีส่วนเกี่ยวข้องกับงานด้านการรักษาความปลอดภัยอื่น ๆ อีกด้วย ดังนั้นหากภารกิจการรักษาความปลอดภัยบุคคลสำคัญ ขาดการสนับสนุนและการเอาใจใส่ให้มีประสิทธิภาพแล้วย่อมไม่สามารถปกป้องหรือต่อต้านการกระทำของฝ่ายตรงข้ามได้ จากเหตุการณ์ที่ผ่านมาปรากฏว่า การประทุษร้ายบุคคลสำคัญที่ประสบผลสำเร็จ สาเหตุเพราะความประมาทที่เกิดขึ้นในการรักษาความปลอดภัยบุคคลสำคัญ ซึ่งเป็นการเปิดประตูแห่งความหายนะไปสู่บุคคลสำคัญทั้งสิ้น จึงจำเป็นอย่างยิ่งที่เจ้าหน้าที่รักษาความปลอดภัยจะต้องศึกษารายละเอียดจากบทเรียนที่เกิดขึ้น เพื่อเป็นแนวทางในการพัฒนามาตรการในการรักษาความปลอดภัยบุคคลสำคัญให้มีประสิทธิภาพมากยิ่งขึ้น

ความมุ่งหมายในการรักษาความปลอดภัยบุคคลสำคัญ ก็เพื่อกำหนดแนวทางในการประสานงานและการปฏิบัติของส่วนราชการที่เกี่ยวข้อง ในการดำเนินการให้มีประสิทธิภาพ และเป็นมาตรฐานเดียวกัน

ประเภทบุคคลสำคัญ

บุคคลสำคัญตามคู่มือนี้ คือ บุคคลที่มีความสำคัญยิ่งในทางราชการ ซึ่งต้องให้ความคุ้มครองให้เหมาะสมกับฐานะ สถานที่ และ เวลา อันได้แก่

๑. พระมหากษัตริย์ พระราชินี พระรัชทายาท ผู้สำเร็จราชการแทนพระองค์ พระบรมวงศานุวงศ์ ผู้แทนพระองค์ และ พระราชอาคันตุกะ
๒. ประธานองคมนตรี นายกรัฐมนตรี ประธานรัฐสภา และ ประธานศาลฎีกา
๓. สมเด็จพระสังฆราช และ ผู้นำทางศาสนาอื่น
๔. ประมุขรัฐต่างประเทศ ผู้นำรัฐบาลต่างประเทศ เลขาธิการองค์การสหประชาชาติ แยกของรัฐบาล และ หัวหน้าคณะทูตต่างประเทศประจำประเทศไทย
๕. บุคคลสำคัญทางทหารตามที่กระทรวงกลาโหมกำหนด
๖. บุคคลอื่นที่เดินทางเยือนประเทศไทย และหัวหน้าส่วนราชการที่เกี่ยวข้องร้องขอ
๗. บุคคลสำคัญตามคำสั่งของนายกรัฐมนตรี

ตอนที่ ๒ สาเหตุของการประทุษร้าย (Causes of Assassination)

๑. สาเหตุทางการเมือง (Political Causes)

๑.๑ เกิดจากกลุ่มคนที่คลั่งอุดมการณ์ มีความต้องการที่จะเปลี่ยนแปลงการปกครองใหม่หรือเปลี่ยนรัฐบาลใหม่ กลุ่มคนเหล่านี้มักจะใช้วิธีการประทุษร้าย เพื่อให้บรรลุเป้าหมายที่ต้องการ

๑.๒ บุคคลสำคัญที่เปรียบเสมือนตัวแทนของรัฐบาล มักจะตกเป็นเป้าหมายของผู้ประทุษร้าย เพราะเชื่อว่าเป็นสาเหตุของการบีบคั้น การกดขี่ต่าง ๆ

๑.๓ ผู้ประทุษร้ายที่หวังจะล้มล้างรัฐบาลที่มีอยู่ เพื่อจัดตั้งรัฐบาลใหม่ขึ้นก็มักจะเป็นสาเหตุหนึ่งที่ทำให้เกิดการประทุษร้ายขึ้นเป็นส่วนใหญ่

ตัวอย่าง : การลอบสังหารประธานาธิบดี Augusto Pinochet แห่งประเทศชิลี เมื่อวันที่ ๗ กันยายน ๑๙๙๖ ในขณะที่กำลังเตรียมตัวจะกล่าวคำปราศรัย ในการหาเสียงสำหรับการเลือกตั้งประธานาธิบดีครั้งต่อไป

: การลอบสังหารประธานาธิบดี Ranasinghe Premadasa แห่งประเทศศรีลังกา เมื่อวันที่ ๑ พฤษภาคม ๑๙๙๓ โดยผู้ที่ทำการสังหารได้นำระเบิดติดตัวไว้ และได้ระเบิดขึ้น มีผู้เสียชีวิต ๒๑ คน บาดเจ็บ ๒๖ คน (ส่วนมากเป็นเจ้าหน้าที่รักษาความปลอดภัยของประธานาธิบดีที่เสียชีวิต)

๒. สาเหตุในทางเศรษฐกิจ (Economics Causes) ในกรณีที่ฝ่ายตรงข้ามมีความคิดว่าบุคคลที่เป็นเป้าหมายของตน เป็นสาเหตุของสภาวะทางเศรษฐกิจตกต่ำ ทำให้เกิดผลกระทบต่อประเทศชาติ ต่อกลุ่มคนใดกลุ่มคนหนึ่ง

ตัวอย่าง : ความพยายามลอบสังหารอดีตรัฐมนตรีต่างประเทศ George Shultz เมื่อวันที่ ๘ สิงหาคม ๑๙๘๘ ในโบลิเวีย เนื่องจากแผนการในการกำจัดยาเสพติดของรัฐมนตรีผู้นี้

๓. สาเหตุทางด้านอุดมการณ์ (Ideological Causes)

๓.๑ สาเหตุอันเนื่องมาจากความเชื่อทางศาสนา หรือสังคมฝ่ายตรงข้ามคิดว่าถ้าตนเองสามารถเปลี่ยนระบบที่มีอยู่ขณะนั้นได้ โดยการประทุษร้ายบุคคลสำคัญทางศาสนา จะทำให้มีการเปลี่ยนแปลงทางศาสนาได้

๓.๒ การพิพาทระหว่างกลุ่มเชื้อชาติ และเผ่าพันธุ์ ก็อาจเป็นต้นเหตุของการประทุษร้ายได้ เนื่องจากการต่อสู้กันระหว่างกลุ่มเพื่อแย่งชิงอำนาจกัน

ตัวอย่าง : ประธานาธิบดี อันวา ซาดด์ ถูกลอบสังหาร เพราะการโค่นกลุ่มชาวอิสลามหัวรุนแรงในอียิปต์ เมื่อ ๖ ตุลาคม ๑๙๘๑ ขณะชมพิธีสวนสนามเพื่อแสดงแสนยานุภาพ เนื่องในวันครบรอบ ๘ ปี ของ “The crossing”

๔. สาเหตุทางด้านจิตวิทยา (Psychological Causes) คือ บุคคลที่ไม่สมประกอบ สติฟั่นเฟือน การขาดความมั่นคงทางอารมณ์ หรืออยากเป็นผู้ที่มีชื่อเสียงโด่งดัง เป็นสาเหตุที่ทำให้เกิดการลอบสังหารเกิดขึ้น

ตัวอย่าง : การพยายามลอบสังหารประธานาธิบดี Ronald Reagan โดยนาย John Hinckley Jr.

ตัวอย่าง : การลอบสังหารประธานาธิบดี John F Kennedy โดยนาย Lee Harvey Oswald

๕. สาเหตุทางด้านส่วนตัว (Personal Causes) เป็นความเกลียดชังกันเป็นการส่วนตัว อาจเกิดจากความริษยา หรือความโกรธแค้นเป็นการส่วนตัว

ตัวอย่าง : การลอบสังหาร นายยิตซ์ฮัค ราบิน นายกรัฐมนตรีของอิสราเอล โดย นาย ยีกัล อามิรั เพื่อหยุดยั้งขบวนการสันติภาพตะวันออกกลาง

๖. สาเหตุจากการได้รับจ้าง (Mercenary Causes) เป็นการกระทำการประทุษร้ายบุคคลสำคัญ เพื่อให้ได้มาซึ่งเงิน

ตัวอย่าง : การพยายามลอบสังหาร นาย Benito Mussolini ผู้ลอบสังหารได้ถูกว่าจ้างด้วยเงิน ๕๐,๐๐๐ เหรียญสหรัฐ โดยลัทธิชาตินิยมของรัฐบาลในอิตาลี ซึ่งเขาสามารถสังหารได้สำเร็จ

๗. สาเหตุจากการถูกบังคับขู่เข็ญ (Black Mail Causes) ด้วยวิธีใดก็ตามที่บุคคลผู้นั้นจำเป็นต้องปฏิบัติตาม

ตอนที่ ๓ ความรับผิดชอบของส่วนราชการ

๑. ส่วนราชการเจ้าของเรื่อง รับผิดชอบจัดให้มีการรักษาความปลอดภัยบุคคลสำคัญ ภายในขอบเขตและความเหมาะสม โดยดำเนินการดังนี้

๑.๑ ขอรับการสนับสนุนการรักษาความปลอดภัยบุคคลสำคัญ ต่อส่วนราชการที่มีหน้าที่ในการรักษาความปลอดภัยบุคคลสำคัญ

๑.๑.๑ สำนักงานตำรวจสันติบาล สำนักงานตำรวจแห่งชาติ

๑.๑.๒ กรมราชองครักษ์

๑.๑.๓ ศูนย์รักษาความปลอดภัย กองบัญชาการทหารสูงสุด

๑.๑.๔ สำนักข่าวกรองแห่งชาติ

๑.๑.๕ ส่วนราชการที่กระทรวงกลาโหมกำหนด

๑.๒ จัดเจ้าหน้าที่ประสานงานการรักษาความปลอดภัยบุคคลสำคัญ

๑.๓ จัดเตรียมงบประมาณเพื่อสนับสนุนการปฏิบัติงานของส่วนราชการที่เกี่ยวข้อง

๑.๔ ขอความร่วมมือจากบุคคลสำคัญ เกี่ยวกับข่าวสารและการปฏิบัติที่เป็นประโยชน์ต่อการรักษาความปลอดภัย

๑.๕ ให้การสนับสนุนอื่น ๆ ที่จำเป็นเมื่อได้รับการร้องขอ

๒. ส่วนราชการมีหน้าที่ในการรักษาความปลอดภัยบุคคลสำคัญ รับผิดชอบดำเนินการ ดังนี้

๒.๑ รวบรวม และ วิเคราะห์ข่าวสารที่อาจมีผลกระทบกระเทือนต่อการรักษาความปลอดภัยบุคคลสำคัญ โดยประสานงานกับส่วนราชการที่เกี่ยวข้องในด้านการข่าวกรองที่จำเป็น เพื่อประเมินภัยอันตรายที่อาจเกิดขึ้น

๒.๒ จัดทำแผน และกำหนดมาตรการ ในการรักษาความปลอดภัยบุคคลสำคัญตามความเหมาะสม

๒.๓ จัดเจ้าหน้าที่ชุดอารักขา อาวุธ ยานพาหนะ และสิ่งอุปกรณ์ที่ใช้ในการรักษาความปลอดภัยบุคคลสำคัญตามความเหมาะสม

๓. ส่วนราชการเจ้าของพื้นที่ ซึ่งให้การต้อนรับบุคคลสำคัญรับผิดชอบ ดำเนินการรักษาความปลอดภัยในเขตพื้นที่ที่รับผิดชอบ

๔. ให้องค์การักษาความปลอดภัย ช่วยเหลือ ประสาน และอบรมชี้แจง เกี่ยวกับมาตรการในการรักษาความปลอดภัยบุคคลสำคัญแก่ส่วนราชการตามที่ได้รับการร้องขอ

ตอนที่ ๔ แนวทางการประสานการปฏิบัติในการรักษาความปลอดภัยบุคคลสำคัญ

๑. การรักษาความปลอดภัยพระมหากษัตริย์ ให้ใช้ระเบียบสำนักนายกรัฐมนตรี ว่าด้วยการรักษาความปลอดภัยสำหรับองค์พระมหากษัตริย์ พระราชินี พระรัชทายาท ผู้สำเร็จราชการแทนพระองค์ พระบรมวงศานุวงศ์ ผู้แทนพระองค์ และพระราชอาคันตุกะ พ.ศ.๒๕๓๑

๒. การประสานงานระหว่างส่วนราชการในการรักษาความปลอดภัยบุคคลสำคัญ ต้องให้มีเอกภาพในการบังคับบัญชา โดยยึดหลักปฏิบัติ ดังนี้

๒.๑ ในกรณีที่มีหลายส่วนราชการ ที่มีหน้าที่ในการรักษาความปลอดภัยบุคคลสำคัญร่วมกัน ให้จัดตั้งกองอำนวยการร่วมในการรักษาความปลอดภัยบุคคลสำคัญ โดยให้ผู้อำนวยการร่วมเป็นผู้รับผิดชอบ มีอำนาจหน้าที่บังคับบัญชาในการรักษาความปลอดภัยบุคคลสำคัญ

๒.๒ ในระหว่างการปฏิบัติการรักษาความปลอดภัยบุคคลสำคัญ หากมีเหตุการณ์ฉุกเฉินซึ่งอาจกระทบต่อบุคคลสำคัญโดยฉับพลัน ให้หัวหน้าชุดอารักขาบุคคลสำคัญนั้น มีอำนาจสั่งการในการปฏิบัติเพื่อแก้ไขสถานการณ์เฉพาะส่วนนั้น ได้ทันที

๒.๓ ส่วนราชการเจ้าของพื้นที่ ซึ่งให้การต้อนรับบุคคลสำคัญ ประสานการปฏิบัติกับกองอำนวยการร่วมอย่างใกล้ชิด

๓. ให้ส่วนราชการที่เกี่ยวข้องในการรักษาความปลอดภัยบุคคลสำคัญ จัดทำรายงานการปฏิบัติเมื่อเสร็จสิ้นการปฏิบัติ (ตามแบบรายงาน)

แบบรายงานการรักษาความปลอดภัยบุคคลสำคัญ

ส่วนราชการ.....

วันที่.....

เรื่อง

อ้างถึง

ภารกิจ

ผู้ปฏิบัติ

๑. ข้อมูลทั่วไป

๑.๑ พื้นที่ปฏิบัติ

๑.๒ วัน เดือน ปี ที่ปฏิบัติ/เวลาปฏิบัติ.....

๑.๓ สภาพดินฟ้าอากาศ.....

๑.๔ ข่าวสารที่ได้รับก่อนการปฏิบัติ

๑.๕ หน่วยร่วมปฏิบัติ

๑.๖ ฝ่ายตรงข้าม

๑.๗ การติดต่อสื่อสาร

๑.๘ ยานพาหนะ

๑.๙ ข่าวสารที่ได้รับขณะปฏิบัติการ

๒. วิธีการปฏิบัติ

๒.๑ การตรวจสอบยานพาหนะของบุคคลสำคัญและคณะ

๒.๒ การตรวจสอบสถานที่พำนักของบุคคลสำคัญ

๒.๓ ผลการตรวจสอบบุคคลที่เข้าพลและมอบสิ่งของหรือของขวัญที่จะมอบให้บุคคลสำคัญ

.....

๒.๔ การตรวจสอบสถานที่ที่บุคคลสำคัญจะไปเยี่ยมชม

.....

๒.๕ การสำรวจเส้นทางที่ใช้ในการเดินทางของบุคคลสำคัญ

.....

๒.๖ การสังเกตการณ์ความเคลื่อนไหวของบุคคลในพื้นที่ ขณะที่บุคคลสำคัญอยู่ในสถานที่พำนักและ
เยี่ยมชม.....

.....

๒.๗ การปฏิบัติการของชุดอารักขาบุคคลสำคัญ

.....

๓. ผลการปฏิบัติ

.....

.....

๔. อุปสรรค/ข้อขัดข้อง.....

.....

.....

๕. ข้อพิจารณา/เสนอแนะ.....

.....

.....

ลงชื่อ

ยศ ชื่อ (ตัวบรรจง)

ผู้จัดทำรายงาน

บทที่ ๒

หลักการรักษาความปลอดภัยบุคคลสำคัญ

ตอนที่ ๑ มาตรการรักษาความปลอดภัย

๑. กล่าวนำ

การรักษาความปลอดภัยบุคคลสำคัญนั้น ไม่มีมาตรการใดที่จะดำเนินการระวังป้องกันมิให้บุคคลสำคัญถูกลอบประทุษร้าย หรือประสบอุบัติเหตุได้อย่างสมบูรณ์ร้อยเปอร์เซ็นต์ เพียงแต่ลดโอกาสในการที่ฝ่ายตรงข้ามจะลอบเข้าทำร้ายบุคคลสำคัญเท่านั้น บางครั้งอาจต้องดำเนินการรักษาความปลอดภัยในทางลับในลักษณะมิให้บุคคลสำคัญรู้ตัว ซึ่งหากจำเป็นก็ต้องกระทำ ทั้งนี้การปฏิบัติต้องถือหลักการรักษาความปลอดภัยไว้ตลอดเวลา สำหรับมาตรการระวังป้องกันนั้น สามารถอ่อนตัวและเปลี่ยนแปลงได้ตามสถานการณ์

๒. องค์ประกอบในการรักษาความปลอดภัยบุคคลสำคัญให้เกิดประสิทธิภาพ

๒.๑ วางมาตรการป้องกันต่าง ๆ รอบตัวบุคคลสำคัญให้รัดกุม ลดช่องว่างที่คนร้ายสามารถเข้าทำร้ายบุคคลสำคัญให้มากที่สุด

๒.๒ รวบรวมข่าวสารที่มีผลกระทบกระเทือนต่อบุคคลสำคัญให้มากที่สุด ทั้งทั่วไปและในพื้นที่ที่บุคคลสำคัญจะไปเยี่ยมชม เพื่อนำมาประเมินค่าของข่าวสารอันจะช่วยให้การรักษาความปลอดภัยบุคคลสำคัญได้ผลดีที่สุด

๒.๓ ต้องมีการวางแผนสำรวจล่วงหน้า เพื่อทราบข้อมูลสถานการณ์ด้านการข่าว สถานที่ที่บุคคลสำคัญจะไป เส้นทาง ยานพาหนะ การติดต่อสื่อสาร ตลอดจนการประสานงานกับส่วนราชการที่เกี่ยวข้อง เพื่อนำข้อมูลมาวางแผนการรักษาความปลอดภัยให้รัดกุม โดยในการสำรวจเส้นทางก็เพื่อจะหาข้อมูลและรายละเอียดเพิ่มเติม ดังนี้

๒.๓.๑ พยายามหาเส้นทางระหว่างที่พักและที่ทำงาน รวมทั้งสถานที่ที่บุคคลสำคัญไปประจำไว้ให้ได้หลาย ๆ เส้นทาง

๒.๓.๒ ลดจุดคับขันหรือพื้นที่ที่เหมาะสมแก่การโจมตีให้มึนน้อยที่สุดในเส้นทางนั้น

๒.๓.๓ ตรวจสอบสถานที่ปลอดภัย (Save House) หรือโรงพยาบาลที่ใกล้ที่สุด หาเส้นทางที่ดีที่สุดที่สามารถไปสถานี่แห่งนั้น

๒.๓.๔ จะต้องคุ้นเคยกับเส้นทางที่ใช้เพื่อสังเกตสิ่งผิดปกติได้ในเส้นทางนั้น

๒.๔ ใช้เจ้าหน้าที่ตำรวจให้เกิดประโยชน์สูงสุด เพราะมีอำนาจหน้าที่ตามกฎหมายในการจับกุมตรวจค้น หรือกักกันบุคคลที่ไม่น่าไว้วางใจ

๒.๕ วางแผนการใช้ขบวนยานพาหนะของบุคคลสำคัญในพื้นที่ต่าง ๆ การนำพาบุคคลสำคัญออกจากพื้นที่อันตรายอย่างรวดเร็ว เพื่อให้พ้นอันตรายที่จะเกิดขึ้น

๒.๖ การได้รับความร่วมมือจากบุคคลสำคัญ จะช่วยให้มาตรการรักษาความปลอดภัย เป็นไปอย่างมีประสิทธิภาพ ฉะนั้นควรจะดำเนินการ

๒.๖.๑ ปรีกษากับบุคคลสำคัญ เพื่อขอความเห็นชอบในการคุ้มกัน โดยอธิบายถึง ความจำเป็นในการรักษาความปลอดภัยให้บุคคลสำคัญทราบ

๒.๖.๒ หาข่าวเพิ่มเติมถึงภัยอันตรายที่อาจจะเกิดขึ้นกับบุคคลสำคัญ นอกเหนือจากที่ ทราบมาก่อน

๒.๖.๓ หาข้อมูลเกี่ยวกับสิ่งที่บุคคลสำคัญชอบและไม่ชอบ การแพ้อากาศ อาหาร ทะเล บุหรี่ หรือสิ่งอื่น ๆ รวมทั้งการดำเนินกิจวัตรประจำวัน

๒.๖.๔ มีประวัติการรักษาทางการแพทย์ กลุ่มเลือด ของบุคคลสำคัญ

๒.๖.๕ ขออนุมัติตรวจสอบเกี่ยวกับสถานที่พัก สถานที่ทำงาน ของบุคคลสำคัญ

๒.๖.๖ มีกำหนดการของบุคคลสำคัญโดยขอทราบไว้ล่วงหน้า เท่าที่จะทำได้

๓. แบบในการจัดและการวางกำลัง

๓.๑ การจัดกำลัง เจ้าหน้าที่รักษาความปลอดภัยจะจัดกำลังออกเป็น ๓ รูปแบบ คือ

๓.๑.๑ แบบเปิดเผย เป็นการแสดงตัวว่า เป็นเจ้าหน้าที่รักษาความปลอดภัยบุคคล สำคัญ เพื่อให้ฝ่ายตรงข้ามได้ทราบ เป็นการป้องกันปรามการลอบทำร้ายต่อบุคคลสำคัญ มักแต่งเครื่องแบบ และมีอาวุธประจำกายแสดงตนว่าเป็นเจ้าหน้าที่รักษาความปลอดภัยบุคคลสำคัญอย่างใกล้ชิด

๓.๑.๒ แบบปกปิด จะไม่เปิดเผยแสดงตัวให้บุคคลทั่วไปทราบ โดยแต่งกายคล้าย ประชาชนทั่วไป ให้กลมกลืนกับสิ่งแวดล้อมของสถานที่นั้น ๆ มักใช้ปฏิบัติในการหาข่าว ดูแลความ เคลื่อนไหวของกลุ่มชนหรือบุคคลน่าสงสัย ส่วนหนึ่งจะปะปนกับฝูงชน อีกส่วนหนึ่งจะใกล้บุคคลสำคัญ พร้อมทั้งจะเข้าขัดขวางยับยั้ง และป้องกันเหตุร้ายที่เกิดขึ้น

๓.๑.๓ แบบผสม เป็นการจัดกำลังโดยใช้เจ้าหน้าที่รักษาความปลอดภัยทั้ง ๒ รูปแบบ มาปฏิบัติงานร่วมกันในลักษณะผสมผสาน ในส่วนการจัดกำลังจะใช้เจ้าหน้าที่แต่ละแบบมาน้อยเพียงใด ขึ้นกับสถานการณ์และการข่าวที่ได้รับ

๓.๒ การวางกำลัง จะต้องวางกำลังเป็นวงรอบอย่างน้อย ๓ วงรอบด้วยกัน เพื่อเป็น เครื่องช่วยในการตรวจสอบบุคคลก่อนที่จะผ่านไปจนถึงตัวบุคคลสำคัญ ซึ่งแบ่งออกได้ ดังนี้

๓.๒.๑ วงรอบชั้นใน เป็นการจัดวางกำลังเจ้าหน้าที่รักษาความปลอดภัยที่อยู่ใกล้ชิด บุคคลสำคัญมากที่สุด ที่สามารถจะป้องกันและแก้ไขสถานการณ์ที่เกิดขึ้นกับบุคคลสำคัญได้ ทันที

๓.๒.๒ วงรอบชั้นกลาง หมายถึง วงรอบที่ล้อมรอบวงรอบชั้นใน เช่น บริเวณ โดยรอบพิธีหรือรอบอาคารบ้านพัก ซึ่งอาจจะเป็นยามรักษาการณ์ ยามช่องทางเข้าออก ชุดล่วงหน้า ชุด ตรวจค้นวัตถุระเบิด หรืออาจจะป็นเจ้าหน้าที่ทำงานในลักษณะปกปิด

๓.๒.๓ วงรอบชั้นนอก เป็นพื้นที่ที่ห่างไกลจากบุคคลสำคัญ เจ้าหน้าที่วงรอบนี้ ได้แก่ สายตรวจเดินเท้า รถตรวจการณ์ ชุดรักษาความปลอดภัยที่วางไว้ตามจุดรอบนอก เช่น พื้นที่สูงข่ม พื้นที่ลับตา ที่สามารถใช้กระสุนวิถีโค้งได้

๓.๓ การกำหนดวงรอบ ชุดปฏิบัติการสำรวจล่วงหน้า จำเป็นผู้กำหนดวงรอบต่าง ๆ ขึ้นในแต่ละพื้นที่ โดยอาศัยปัจจัยต่าง ๆ ดังนี้

๓.๓.๑ จำนวนกำลังพลที่มีอยู่รวมทั้งเจ้าหน้าที่ตำรวจ และ เจ้าหน้าที่รักษาความปลอดภัยในพื้นที่

๓.๓.๒ ระดับการคุกคามของบุคคลสำคัญ

๓.๓.๓ จำนวนฝูงชนที่รวมชุมนุมในพื้นที่นั้น

๓.๓.๔ ข้อพิจารณาด้านการทูต ในกรณีที่เน้นกิจกรรมทางการทูตหรือบริเวณสถานทูต

๔. การควบคุมบุคคลและสิ่งของที่จะเข้าถึงตัวบุคคลสำคัญ

๔.๑ บุคคล ผู้ที่เข้าพบปะสนทนาเยี่ยมเยียนจะต้องมีการตรวจสอบ และอยู่ในความควบคุมของเจ้าหน้าที่รักษาความปลอดภัยตลอดเวลา โดยดำเนินการตามความจำเป็น ดังนี้

๔.๑.๑ การขอคู่มือประจำตัว การแลกเปลี่ยนบัตร

๔.๑.๒ แจ้งกำหนดการการเข้าพบล่วงหน้า พร้อมรายชื่อ เพื่อทำการตรวจสอบ

๔.๑.๓ ผ่านการตรวจค้น ด้วยเครื่องมือตรวจค้น หรือการสัมผัสด้วยมือ

๔.๒ สิ่งของ ที่ส่งมาให้บุคคลสำคัญ จะต้องผ่านการตรวจสอบโดยเจ้าหน้าที่ทางเทคนิคก่อนเสมอ อย่าปล่อยให้บุคคลสำคัญเปิดหีบห่อด้วยตนเอง การตรวจอาจใช้เครื่องมืออิเล็กทรอนิกส์ ตรวจวัตถุระเบิด สำหรับสิ่งของประเภทอาหาร จะต้องตรวจสอบว่าไม่มียาพิษเจือปน บุหรี่ สุรา ที่บุคคลสำคัญชอบต้องตรวจสอบเป็นพิเศษ

๔.๓ การจัดทำระบบป้ายแสดงตน

เป็นเรื่องจำเป็นที่สำคัญที่สุดสำหรับเจ้าหน้าที่รักษาความปลอดภัยที่จะต้องทราบว่าบุคคลใดสามารถเข้าถึงตัวบุคคลได้ ในการปฏิบัติการกิจกรรมรักษาความปลอดภัยนั้น เราจะจัดทำบัตรเครื่องหมายบอกฝ่ายหรือบัตรแสดงตน เพื่อจะเข้าไปในพื้นที่นั้น ๆ โดยมีการควบคุมและแจกจ่าย โดยเจ้าหน้าที่รักษาความปลอดภัยดังนี้

๔.๓.๑ บัตรประจำตัวแบบถาวร เป็นบัตรมีรูปถ่ายใช้ติดหน้าอกเสื้อ อาจจะใช้เฉพาะเจ้าหน้าที่รักษาความปลอดภัย หรือเจ้าหน้าที่ที่ทำงานระดับใกล้ชิดบุคคลสำคัญ

๔.๓.๒ บัตรแบบชั่วคราว เข็มกลัด หรือบัตรสี ซึ่งจะใช้แยกประเภทระดับเจ้าหน้าที่ตามความจำเป็นที่เห็นว่าเหมาะสม

๕. วินัยในการรักษาความลับและการลวง

เป็นหลักที่เจ้าหน้าที่รักษาความปลอดภัยจะต้องยึดถือและปฏิบัติ คือ จะไม่นำรายละเอียดเกี่ยวกับกำหนดการต่าง ๆ ของบุคคลสำคัญ ตลอดจนการเคลื่อนไหวที่เกี่ยวกับบุคคลสำคัญไปเปิดเผยให้ผู้อื่นทราบ เอกสารจะต้องเก็บไว้ในที่ปลอดภัยเสมอ ในบางสถานการณ์อาจใช้การลวงเพื่อให้ฝ่ายตรงข้ามเข้าใจผิด เช่น การออกข่าวลวง การปลอมตัว หรือการลวงเกี่ยวกับขบวนการ

๖. การรวบรวมข่าวสารที่มีผลกระทบต่อบุคคลสำคัญ

ต้องมีการวางแผนในการหาข่าว และรวบรวมข่าวสารจากหน่วยต่าง ๆ อันมีผลกระทบต่อบุคคลสำคัญอยู่ตลอดเวลา เช่น บุคคลที่น่าจะเป็นผู้ลอบทำร้ายบุคคลสำคัญ บุคคลผู้ต่อต้านหรือหัวหน้ากลุ่มปลุกระดม ในทุกพื้นที่ที่บุคคลสำคัญจะไปปรากฏตัว

๗. การเสนอแนะไม่ให้บุคคลสำคัญเสี่ยงอันตราย

เจ้าหน้าที่รักษาความปลอดภัย จะต้องหมั่นตรวจสอบเสนอแนะให้บุคคลสำคัญ มิให้กระทำการใด ๆ ที่เสี่ยงอันตรายเสมอ เช่น บางโอกาสอาจจะเสนอให้ใช้เสื้อเกราะอ่อน การเปลี่ยนยานพาหนะที่ใช้ประจำ หรือการมิให้ใช้ยานพาหนะที่พิจารณาแล้วน่าจะไม่ใช่ปลอดภัย มาตรการนี้ขึ้นอยู่กับประสิทธิภาพในด้านการข่าว

๘. การทำพื้นที่ให้เกิดความปลอดภัย

มาตรการนี้มีได้เน้นการปฏิบัติเฉพาะอาคารสถานที่หรือบริเวณที่บุคคลสำคัญจะไปปรากฏตัว แต่ให้หมายถึงการควบคุม การกักกัน หรือการจำกัดเขตบุคคลที่น่าจะเป็นอันตรายต่อบุคคลสำคัญในพื้นที่นั้น ๆ บางประเทศกฎหมายให้อำนาจที่จะจับกุมผู้ต้องสงสัย หรือผู้มีประวัติอาชญากรไปกักกันตัวไว้ชั่วคราว เมื่อเห็นว่ากระทำเช่นนั้นจะเกิดผลดีต่อความสงบเรียบร้อยของบ้านเมือง

๙. พื้นที่หลบภัย (Safe Haven)

ในกรณีที่บุคคลสำคัญไปปรากฏตัว ณ ที่ใดที่หนึ่ง เจ้าหน้าที่รักษาความปลอดภัยต้องเตรียมพื้นที่หลบภัยไว้ให้กับบุคคลสำคัญในทุกพื้นที่ พื้นที่หลบภัยนี้ คือ พื้นที่ที่อยู่ในสถานที่ที่ให้ความปลอดภัยได้ชั่วคราวสำหรับบุคคลสำคัญและครอบครัว ซึ่งอาจจะเป็นห้องพักที่อยู่ในวงรอบชั้นในสุดห้องใดห้องหนึ่ง ซึ่งเจ้าหน้าที่รักษาความปลอดภัยได้กำหนดขึ้น เพื่อให้เวลาแก่เจ้าหน้าที่ตำรวจ หรือเจ้าหน้าที่รักษาความปลอดภัยเตรียมการตอบโต้ และรับมือกับผู้ก่อการร้ายในกรณีที่มีการโจมตี หลักในการเลือกห้องที่จะกำหนดเป็นพื้นที่หลบภัยได้นั้น ควรพิจารณาจากปัจจัยต่าง ๆ ดังนี้

๙.๑ เส้นทางที่ไปยังพื้นที่หลบภัย ต้องไม่ผ่านพื้นที่อันตรายใด ๆ (Accessibility)

๙.๒ สามารถให้ความคุ้มกันได้ (Ability to Defence) ควรเป็นพื้นที่ที่เจ้าหน้าที่รักษาความปลอดภัยสามารถทำการต่อสู้เพื่อป้องกันพื้นที่อย่างได้เปรียบ เช่น อยู่ในพื้นที่ที่สูงกว่าสามารถตรวจการณ์เห็นฝ่ายตรงข้ามได้

๕.๔ สามารถดำรงการติดต่อสื่อสารได้ (Ability to Communications) โดยติดต่อกับกอง
 อำนาจการรักษาความปลอดภัย หรือชุดปฏิบัติการทุกชุด ตลอดจนเจ้าหน้าที่ตำรวจในพื้นที่ทางโทรศัพท์
 หรือวิทยุ และต้องมีเครื่องมือดับเพลิง เครื่องให้แสงสว่าง กรณีเกิดไฟดับขึ้น

๕.๕ มีเส้นทางถอนตัวได้อย่างปลอดภัย (Ability to Escape) ในกรณีนี้จะต้องมีเส้นทางใน
 การพาบุคคลสำคัญถอนตัวไปยังรถฉุกเฉินซึ่งกำหนดเส้นทางเอาไว้ในแผนเผชิญเหตุ

๕.๖ สามารถถ่วงเวลาได้ (Ability to Hold) ในห้องนี้ควรมีอุปกรณ์และเครื่องมือที่
 เหมาะสมที่สามารถจะตรึงพื้นที่ไว้ได้อย่างน้อย ๑๕ ถึง ๖๐ นาที ในระหว่างการโจมตี

๕.๗ มีการเสริมความปลอดภัย (Reinforced) ด้วยเครื่องมือต่าง ๆ และทางออกฉุกเฉินไว้
 ด้วย การเสริมความปลอดภัย กระทำได้ดังนี้

๕.๗.๑ ประตูควรมีความหนา และเสริมด้วยเหล็ก

๕.๗.๒ มีเหล็กตัดติดทุกหน้าต่าง

๕.๗.๓ บานพับประตูหน้าต่างต้องติดตั้งอย่างหนาแน่น ป้องกันการถอดได้

๕.๗.๔ กรอบหรือวงกบประตูควรมีความหนาอย่างน้อย ๒ นิ้ว และตรึงแน่นกับกำแพง

๕.๗.๕ กลอนควรเป็นกลอนเดี่ยว ปิดเปิดด้วยกุญแจอย่างน้อยบานละ ๒ กลอน ติดตั้ง
 ห่างกัน ๑๒ นิ้ว เป็นอย่างน้อย

ตอนที่ ๒ การจัดและโครงสร้างของชุดปฏิบัติการรักษาความปลอดภัย (Organization of Protective Detail)

การจัดกำลังของชุดปฏิบัติการรักษาความปลอดภัยนั้น เป็นการ จัดกำลังจากชุดปฏิบัติการต่าง ๆ
 ตามความเหมาะสมกับสถานการณ์ที่เกิดขึ้น โดยการรวบรวมข้อมูลข่าวสารต่าง ๆ ที่มีผลกระทบต่อบุคคล
 สำคัญ ซึ่งรูปแบบการจัดสามารถเปลี่ยนแปลงได้ตามความเหมาะสม เพื่อให้บรรลุภารกิจได้ดีที่สุด

๑. การจัดหน่วยและหน้าที่

การจัดกำลังเพื่อปฏิบัติการในการรักษาความปลอดภัยบุคคลสำคัญ จะต้องจัดให้เพียงพอ
 ต่อการปฏิบัติงาน โดยแบ่งกำลังออกเป็น ส่วน ๆ ตามความจำเป็น และกำหนดหน้าที่ให้แน่นอน เพื่อให้มีให้
 ก้าวถอย และสับสนในการปฏิบัติงาน ซึ่งสามารถแบ่งออกได้ ดังนี้

๑.๑ กองอำนาจการรักษาความปลอดภัย (Command Post) มีหน้าที่

๑.๑.๑ อำนาจการและควบคุมการปฏิบัติการรักษาความปลอดภัย

๑.๑.๒ วางแผน สั่งการ ประสานการปฏิบัติกับหน่วยต่าง ๆ ในระดับหน่วยเหนือ และ
 หน่วยรอง

๑.๑.๓ ให้การสนับสนุนด้านการข่าว กำลังพล และยุทโธปกรณ์ โดยมีนายทหารควบคุม

การปฏิบัติการเป็นผู้รับไปปฏิบัติ โดยรับนโยบายจาก ผู้อำนวยการรักษาความปลอดภัย

๑.๑.๔ การจัดชุดสนับสนุนต่าง ๆ เข้าสนับสนุนการปฏิบัติให้กับชุดปฏิบัติการรักษาความปลอดภัย เมื่อได้รับการร้องขอ

๑.๒ ชุดตรวจค้นทางเทคนิค (Explosive Ordnance Disposal) มีหน้าที่สนับสนุนชุดปฏิบัติการต่าง ๆ เมื่อได้รับการร้องขอในเรื่องที่เกี่ยวกับ

๑.๒.๑ การปฏิบัติงานก่อนวาระที่บุคคลสำคัญมาถึงไม่น้อยกว่า ๒ ชั่วโมง

๑.๒.๒ ตรวจสอบความปลอดภัยเกี่ยวกับสถานที่ ด้วยเครื่องมือทางเทคนิคเกี่ยวกับวัตถุระเบิด การลักลอบดักฟังเสียง

๑.๒.๓ ตรวจสอบอุปกรณ์ถ่ายภาพ ควบคุมการแจกจ่ายบัตร การลงทะเบียนของช่างภาพสื่อมวลชน

๑.๒.๔ ตรวจสอบอาหาร เครื่องดื่ม หีบห่อของขวัญ รวมทั้งสิ่งของต่าง ๆ ที่มอบให้บุคคลสำคัญ

๑.๒.๕ ตรวจสอบยานพาหนะบุคคลสำคัญ

๑.๒.๖ ตรวจสอบเสร็จส่งมอบพื้นที่ให้เจ้าหน้าที่รักษาความปลอดภัยที่เกี่ยวข้องรับผิดชอบต่อไป

๑.๓ ชุดสำรวจล่วงหน้า

เจ้าหน้าที่ชุดนี้เป็นชุดที่มีความสำคัญมากในการรักษาความปลอดภัยบุคคลสำคัญ เนื่องจากผลการสำรวจในแต่ละพื้นที่ จะนำมาวางแผนการรักษาความปลอดภัย และออกคำสั่งในการปฏิบัติการกิจต่อไป ซึ่งมีหน้าที่ดังนี้

๑.๓.๑ เตรียมการปฏิบัติการให้แล้วเสร็จก่อนวาระงานของบุคคลสำคัญไม่น้อยกว่า ๓ วัน

๑.๓.๒ ติดต่อประสานงาน และรวบรวมข่าวสารในพื้นที่ที่บุคคลสำคัญจะเดินทางไป

๑.๓.๓ สำรวจเส้นทาง อาคาร สถานที่ ที่ตั้งกองอำนาจ จุดวางกำลังของเจ้าหน้าที่ชุดประจำที่ เส้นทางถนนตัว จุดจอดรถฉุกเฉิน และพื้นที่อันตรายต่าง ๆ โดยทำเป็นแผนผังรูปร่างให้ชัดเจน

๑.๓.๔ เตรียมสถานที่ห้องพักรับรอง พื้นที่ปลอดภัย ณ พื้นที่นั้น ๆ ให้กับบุคคลสำคัญเมื่อมีความจำเป็นต้องใช้

๑.๓.๕ สำรวจเส้นทางไปโรงพยาบาล สถานีตำรวจ หน่วยทหารใกล้เคียง โดยแจ้งข้อมูลให้เจ้าของสถานที่ทราบ

๑.๓.๖ การประกอบกำลังอาจจัดจากเจ้าหน้าที่ตั้งแต่ ๓ นายขึ้นไป ได้แก่

- หัวหน้าชุดสำรวจล่วงหน้า (Lead Advance)

- เจ้าหน้าที่ปฏิบัติ (Advance Agent)

- พลขับ (Driver)

๑.๔ ชุดส่วนล่วงหน้า (Advance Teams)

เป็นชุดที่ดำเนินการตรวจสอบการปฏิบัติการของชุดสำรวจล่วงหน้า ในด้านการประสานการปฏิบัติงานร่วมกับชุดตรวจทางเทคนิค มีหน้าที่ดังนี้

๑.๔.๑ เริ่มปฏิบัติการกิจก่อนถึงวาระงานของบุคคลสำคัญไม่น้อยกว่า ๒ ชั่วโมง

๑.๔.๒ สำรวจเส้นทางต่าง ๆ จุควางกำลัง โดยประสานการวางกำลังตามพื้นที่หรือจุดที่น่าจะเป็นอันตราย หรือล่อแหลม

๑.๔.๓ นำบุคคลสำคัญเข้าไปยังที่หมาย แจ้งข้อมูลให้ชุดติดตามเกี่ยวกับสถานการณ์ต่าง ๆ ในพื้นที่ขณะที่รถบุคคลสำคัญกำลังเคลื่อนเข้าสู่ที่หมาย

๑.๔.๔ ควบคุมสื่อมวลชนและประชาชนที่มาคอยในพื้นที่หมาย

๑.๔.๕ การประกอบกำลัง จะมีเจ้าหน้าที่อย่างน้อย ๓ นายคือ

- หัวหน้าชุดส่วนล่วงหน้า (Lead Advance)
- เจ้าหน้าที่ปฏิบัติ (Advance Agent)
- พลขับ (Driver)

๑.๕ ชุดติดตาม (Follow Team)

เจ้าหน้าที่ชุดนี้ มีหน้าที่ติดตามรักษาความปลอดภัยให้กับบุคคลสำคัญโดยใกล้ชิด ภารกิจหลักคือป้องกันมิให้บุคคลสำคัญได้รับอันตรายที่จะเกิดขึ้น ไม่ว่าจะเป็นการกระทำจากอุบัติเหตุ การจงใจ หรือการกระทำที่จะทำให้บุคคลสำคัญเสื่อมเสียชื่อเสียง โดยใช้เทคนิคในการรักษาความปลอดภัยอย่างมีประสิทธิภาพ มีหน้าที่โดยรวมดังนี้

๑.๕.๑ ให้การรักษาความปลอดภัยบุคคลสำคัญตลอด ๒๔ ชั่วโมง

๑.๕.๒ นำบุคคลสำคัญไปยังพื้นที่ปลอดภัยเมื่อเกิดเหตุฉุกเฉิน

๑.๕.๓ ดำรงการติดต่อสื่อสารกับชุดปฏิบัติการทุกชุด

๑.๕.๔. การจัดกำลัง ประกอบด้วย

- หัวหน้าชุดติดตาม (Detail Leader) DL
- รองหัวหน้าชุดติดตาม (Shift Leader) SL
- เจ้าหน้าที่ปฏิบัติการ (Right Rear) RR ปฏิบัติหน้าที่เจ้าหน้าที่สื่อสาร
- เจ้าหน้าที่ปฏิบัติการ (Left Rear) LR ปฏิบัติหน้าที่เจ้าหน้าที่เทคนิค
- พลขับ (Follow Car Driver) FCD

๑.๖ ชุดประจำสถานที่ (Site Agent)

เป็นเจ้าหน้าที่ปฏิบัติการส่วนที่ส่งกำลังไปวางไว้ ณ สถานที่บุคคลสำคัญจะเดินทางไปเพื่อทำหน้าที่เฝ้าสังเกตการณ์หรือสะกดรอยตามขบวนรถ (Counte Surveillance Agent) และบางครั้งอาจทำหน้าที่เป็น เจ้าหน้าที่ชุดตรวจเส้นทาง (Pilot Car Agent) เพื่อคอยตรวจการณ์เส้นทางและพื้นที่ที่

นำสาย และหรือจรวดวางเจ้าหน้าที่ประจำจุดค้ำยันก่อนบุคคลสำคัญมาถึง การประกอบกำลังอาจประกอบด้วย หัวหน้าชุดเจ้าหน้าที่ปฏิบัติการ และพลขับ

๑.๓ ชุดสนับสนุนทางยุทธวิธี (Counter Assault Teams)

ภารกิจหลักของชุดสนับสนุนทางยุทธวิธี คือ ทำการตอบโต้เมื่อเกิดภัยคุกคามหรือมีการลักลอบโจมตีบุคคลสำคัญ ป้องกันอันตรายให้กับบุคคลสำคัญในการหลบภัย อาจต้องพร้อมที่จะเข้าตรึงพื้นที่เพื่อให้ชุดปฏิบัติการที่รับผิดชอบนำบุคคลสำคัญหนีออกจากพื้นที่ หรืออาจดำเนินการเพื่อเบี่ยงเบนความสนใจของฝ่ายตรงข้าม การจัดกำลังตามความเหมาะสม

๑.๔ ชุดเตรียมพร้อม (Reinforce Teams)

มีหน้าที่ทดแทนชุดปฏิบัติการต่าง ๆ ได้ทุกชุด เมื่อได้รับการร้องขอ การทดแทนอาจจะทั้งชุดหรือเข้าเสริมชุดปฏิบัติการต่าง ๆ ในบางส่วน

๑.๕ ชุดพยาบาลเคลื่อนที่

ให้การรักษาพยาบาลเบื้องต้นแก่บุคคลสำคัญและเมื่อบุคคลสำคัญบาดเจ็บ นำส่งโรงพยาบาลที่ใกล้ที่สุด อาจจตุรพยาบาลเข้าร่วมในขบวนเมื่อเห็นว่าสำคัญ

๒. คุณสมบัติที่พึงประสงค์ของเจ้าหน้าที่รักษาความปลอดภัย

๒.๑ มีความจงรักภักดี ซื่อสัตย์ และไว้วางใจได้ ซึ่งถือว่าสำคัญที่สุด ต้องมีการตรวจสอบก่อนจะรับมาปฏิบัติหน้าที่

๒.๒ จิตใจมั่นคง สุขภาพจิตดี ไม่หวั่นไหวง่าย มิฉะนั้นอาจตกเป็นเครื่องมือของฝ่ายตรงข้าม

๒.๓ สุขภาพสมบูรณ์ ร่างกายแข็งแรง ต่อสภาพงานที่อาจต้องตรากตรำตลอด ๒๔ ชั่วโมง อีกทั้งต้องมีเขี้ยว ไหวพริบ และตื่นตัว พร้อมที่จะปฏิบัติการได้ตอบฝ่ายตรงข้ามโดยฉับพลัน

๒.๔ มีวินัย อดทน เสียสละ และไม่ประมาท สามารถปฏิบัติการได้ทุกพื้นที่แม้ตนเองจะไม่ชอบ

๒.๕ หูไว และสายตาดีเป็นเลิศ มีประสาทสัมผัสที่ดีเยี่ยม โดยเฉพาะสัญชาตญาณที่รับรู้ต่อภัยอันตรายที่จะเกิดขึ้น

๒.๖ ไม่เป็นโรคสุราเรื้อรัง หรือติดยาเสพติด

๒.๗ มีมนุษยสัมพันธ์ สามารถปฏิบัติงานร่วมกับผู้อื่นได้เป็นอย่างดี

๒.๘ มีความกล้าหาญ พร้อมที่จะเสี่ยงอันตรายเพื่อป้องกันบุคคลสำคัญด้วยชีวิต แต่ทั้งนี้ต้องเป็นคนที่สุขุมรอบคอบ รู้ว่าควรจะทำอย่างไรในเวลาฉุกเฉิน มิฉะนั้นอาจจะทำให้บุคคลสำคัญเสียชีวิตได้

๒.๙ เข้าใจการปฐมพยาบาลขั้นต้นและสามารถรักษาโรคประจำตัวของบุคคลสำคัญได้

๒.๑๐ มีความรู้ในเรื่องเครื่องมือสื่อสาร เครื่องมือดับเพลิง การค้นหาและเก็บกู้วัตถุระเบิด การใช้เครื่องมืออิเล็กทรอนิกส์

๒.๑๑ มีความรู้เกี่ยวกับมารยาทสังคม ระเบียบปฏิบัติทางพิธีการต่าง ๆ ทั้งของไทย และ

ต่างประเทศ เพื่อจะวางตัวได้เหมาะสมกับสถานการณ์นั้น ๆ

๓. ข้อพึงระวังในการปฏิบัติของเจ้าหน้าที่รักษาความปลอดภัยบุคคลสำคัญ

๓.๑ ห้ามชักชวนบุคคลสำคัญสนทนา

๓.๒ เมื่อจะเข้าพื้นที่ที่ยังไม่ผ่านการตรวจสอบ เจ้าหน้าที่รักษาความปลอดภัยต้องเข้าไปก่อนบุคคลสำคัญประมาณ ๑ ฟุต ล่วงหน้า

๓.๓ การเข้า ออก จากลิฟท์ ให้เข้าและออกก่อนบุคคลสำคัญ และต้องมีหน้าที่คอยกดปุ่มลิฟท์

๓.๔ ไม่พยายามเข้าจับกุม หรือต่อสู้พัวพันกับผู้ก่อการร้าย โดยริบนำบุคคลสำคัญออกจากพื้นที่อันตรายโดยเร็ว

๓.๕ ไม่ควรทำอะไรในลักษณะประจําจนเป็นกิจวัตร

๓.๖ พานหะต้องมีคนเฝ้า ตรวจสอบเส้นทางออก เส้นทางถอนตัวทุกครั้ง

๓.๗ เมื่อเกิดเหตุร้ายจะไม่ตื่นตกใจ แต่ให้ตื่นตัวพร้อมที่จะรับสถานการณ์ด้วยความมีสติตลอดเวลา

ตอนที่ ๓ การวางแผนการปฏิบัติการรักษาความปลอดภัยบุคคลสำคัญ

๑. กล่าวนำ

ในการวางแผนการรักษาความปลอดภัยบุคคลสำคัญนั้น จำเป็นอย่างยิ่งต้องถือเป็นระเบียบปฏิบัติประจำ แผนจำเป็นต้องบรรจุรายละเอียดต่างๆ ที่จำเป็นต้องปฏิบัติ โดยแจกจ่ายให้กับฝ่ายอำนาจการหรือหน่วยงานที่เกี่ยวข้องได้รับทราบ และเจ้าหน้าที่ระดับสูงเท่านั้นที่ต้องได้รับแผนสมบูรณ์ นอกจากนั้นแล้ว ระดับเจ้าหน้าที่ปฏิบัติการอื่น ๆ ก็ให้ทราบเพียงเรื่องใหญ่ ๆ ของแผนและทำความเข้าใจในการปฏิบัติงานตามหน้าที่โดยเฉพาะของแต่ละบุคคล คำแนะนำต่าง ๆ ต้องง่ายต่อการเข้าใจและปฏิบัติตามแผนที่ที่จะต้องมีความอ่อนตัว แผนจะมีมากหรือน้อยขึ้นอยู่กับขนาดของภารกิจที่จะต้องปฏิบัติ มีเวลาเพียงพอในการแจกจ่ายตลอดจนการซักซ้อมการปฏิบัติที่ได้วางแผนไว้ หนทางที่จะไปสู่ความสำเร็จในการรักษาความปลอดภัยบุคคลสำคัญนั้น อยู่ที่การวางแผนอย่างละเอียดต่อเนื่อง เลือกรูปแบบการอย่างรอบคอบพิถีพิถัน การฝึกอบรมและการนำเจ้าหน้าที่มาใช้ให้เกิดประโยชน์

๒. แนวทางในการวางแผน

เป็นแนวทางของผู้บังคับบัญชาที่ให้กับเจ้าหน้าที่ที่จัดทำแผน เพื่อใช้ในการทำทบทวนประมาณการความมากน้อยของแนวทางในการวางแผนจะเปลี่ยนแปลงหรือไม่ขึ้นอยู่กับ

๒.๑ ภารกิจของหน่วย ผู้บังคับบัญชาสามารถกำหนดกิจเฉพาะต่าง ๆ ที่จะต้องกระทำเพื่อให้บรรลุภารกิจนั้น และกำหนดกิจแบ่งขึ้นตามที่ตนพิจารณาเห็นเหมาะสม

๒.๒ ปริมาณและความถูกต้อง เชื่อถือได้ของข้อมูลข่าวสารที่มีอยู่

๒.๓ สถานการณ์ในขณะนั้น รวมทั้งประสบการณ์ที่เคยได้รับ

๒.๔ ความสามารถและความคุ้นเคยของหน่วยปฏิบัติที่มีต่อภูมิประเทศ สิ่งแวดล้อมของฝ่าย

ตรงข้าม

๓. สิ่งที่ต้องการในการวางแผน

๓.๑ กำหนด วัน เวลา สถานที่ที่บุคคลสำคัญจะเดินทางไป ตลอดจนประเภทของงานพิธี

๓.๒ วิเคราะห์สถานการณ์ในพื้นที่ปฏิบัติงาน โดยประมาณการณ์ด้านการข่าว

๓.๓ เหตุการณ์ที่น่าสนใจที่เคยเกิดขึ้นในพื้นที่นั้น เช่น การลอบสังหารบุคคลสำคัญ บุคคล

วิกฤต เป็นต้น

๓.๔ การประสานงานกับเจ้าหน้าที่ทหาร ตำรวจ ในพื้นที่ที่บุคคลสำคัญจะเดินทางไป

๓.๕ กองบังคับการ (Command Post) สถานที่ตั้ง หมายเลขโทรศัพท์ นามเรียกขาน ฯลฯ

๓.๖ สายการบังคับบัญชา และการติดต่อสื่อสาร

๓.๗ แบ่งมอบหน้าที่ให้เจ้าหน้าที่รักษาความปลอดภัยที่ปฏิบัติทั้งหมดในแผน โดยอาจ

แบ่งเป็นรายบุคคล เป็นผลัด เป็นชุด

๓.๘ การแต่งกายของเจ้าหน้าที่ในแต่ละพื้นที่ และในแต่ละภารกิจ

๓.๙ อาวุธยุทโธปกรณ์และเครื่องมือเครื่องใช้ของเจ้าหน้าที่รักษาความปลอดภัย

๓.๑๐ ค่าใช้จ่ายพิเศษที่จำเป็นต้องใช้ เช่น ค่าเช่ารถยนต์ ค่ายานพาหนะ ฯลฯ

๓.๑๑ ข้อห่วงใยพิเศษในการรักษาความปลอดภัย

๔. ข้อพิจารณาในการทำแผน

ความล่อแหลมต่ออันตรายที่อาจเกิดขึ้นกับบุคคลสำคัญ จะต้องนำมาพิจารณาในรายละเอียดทุกขั้นตอนนับตั้งแต่บุคคลสำคัญมาถึง ขณะพบปะกับประชาชน ขณะกล่าวสุนทรพจน์ ขณะนั่งเป็นประธาน ขณะใช้ลิฟท์ ขณะที่อยู่ตามห้างร้านและที่โล่งแจ้งในที่สาธารณะ โดยเฉพาะช่วงเวลาที่เสี่ยงต่อการถูกทำร้ายมากที่สุดคือช่วงที่บุคคลสำคัญกำลังลงจากรถ ขึ้นรถ ขณะที่เดินเข้าและออกจากที่หมาย อยู่ท่ามกลางกลุ่มชนเหล่านี้จะต้องเตรียมการ จัดเจ้าหน้าที่รักษาความปลอดภัยยืนระวังป้องกันให้เหมาะสม

๕. ลักษณะของแผน

ส่วนประกอบอันสำคัญของแผนก็คือ ต้องมีหนทางปฏิบัติที่แน่นอนและให้วิธีการปฏิบัติตามแผนนั้นด้วย แผนที่ดีจะมีลักษณะดังนี้

๕.๑ ต้องสามารถบรรลุภารกิจ

๕.๒ ต้องอาศัยข้อเท็จจริงและสมมติฐานที่เหมาะสม

๕.๓ ต้องใช้อาวุธยุทโธปกรณ์ที่มีอยู่

๕.๔ ต้องมีการจัดตามความจำเป็น

๕.๕ ต้องมีความต่อเนื่อง

๕.๖ ต้องมีการกระจายอำนาจ

๕.๗ ต้องมีการติดต่อกันโดยตรงระหว่างเจ้าหน้าที่ระดับเดียวกัน

๕.๘ ต้องง่าย อ่อนตัว และต้องมีการควบคุม

๖. ขั้นตอนการปฏิบัติในการทำแผน

๖.๑ ขั้นเตรียมการ แบ่งเป็น ๒ ขั้นตอน

๖.๑.๑ การประสานงาน

- ประสานงานเจ้าหน้าที่ทุกฝ่ายที่เกี่ยวข้องกับการเตรียมการต้อนรับ
- จัดส่งชุดปฏิบัติการหาข่าวทางลับ
- จัดส่งชุดสำรวจล่วงหน้าเพื่อสำรวจสถานที่

๖.๑.๒ การวางแผน

- พิจารณาวางแผนให้เหมาะสมกับข่าวที่ได้รับ
- จัดทำแผนที่แสดงการวางกำลังของเจ้าหน้าที่รักษาความปลอดภัย และฝ่ายเกี่ยวข้อง
- สรุปรายชื่อในพื้นที่ ตลอดจนการจัดกำลังเสนอแผนการรักษาความปลอดภัยให้บุคคลสำคัญทราบล่วงหน้า
- จัดทำแผนฉุกเฉินเพื่อเตรียมแก้ไขสถานการณ์ที่เกิดขึ้น

๖.๒ ขั้นการปฏิบัติการ

ชี้แจงรายละเอียดเกี่ยวกับแผนปฏิบัติงานให้เจ้าหน้าที่ทุกส่วน กำหนดหน้าที่แต่ละชุดปฏิบัติงาน ที่ต้องปฏิบัติในพื้นที่ จัดกำลังอย่างไร วางกำลังในพื้นที่อย่างไร

๖.๓ ขั้นการวิจารณ์และการรายงานหลังจากเสร็จภารกิจ

เป็นการรวบรวม สรุปรายปัญหาอุปสรรค ข้อขัดข้อง เพื่อจะได้ดำเนินการแก้ไขมิให้เกิดเหตุการณ์เช่นนั้นอีก โดยมีวัตถุประสงค์ดังนี้

๖.๓.๑ เพื่อเป็นฐานข่าวในการปฏิบัติครั้งต่อไป

๖.๓.๒ เพื่อเป็นแนวทางครั้งต่อไป โดยปรับปรุงแก้ไขข้อผิดพลาดที่เกิดขึ้นมาแล้ว

๖.๓.๓ เป็นประวัติศาสตร์ของหน่วยและชาติ

การวิจารณ์จะได้ผลดีที่สุด ควรกระทำให้เร็วที่สุดภายหลังจากเสร็จภารกิจ โดยผู้ร่วมปฏิบัติการทั้งหมดมาพร้อมกันและวิจารณ์กันว่า เรื่องต่าง ๆ ที่ได้ทำไปแล้วนั้น มีความเหมาะสมหรือไม่เพียงใด ทั้งนี้ให้รวมถึงการวิจารณ์ในเรื่องไหวพริบ และเทคนิคในการปฏิบัติด้วย เพื่อให้เป็นบทเรียนในการปฏิบัติการครั้งต่อไปให้ดีขึ้น

บทที่ ๓

การรักษาความปลอดภัยบุคคลสำคัญตามสถานที่ต่าง ๆ

ตอนที่ ๑ กรรมวิธีดำเนินการของผู้ประทุษร้าย

ฝ่ายตรงข้ามย่อมมีวิธีขัดขวางมิให้บุคคลสำคัญปฏิบัติกรอย่างใดอย่างหนึ่งได้หลายวิธีด้วยกัน นอกจากการทำร้าย หรือขัดขวางบุคคลสำคัญโดยตรงแล้ว ยังอาจกระทำต่อสิ่งที่มีผลบังคับถึงบุคคลสำคัญทางอ้อมได้ เช่น กระทำต่อครอบครัวบุคคลสำคัญ มิตรสหาย ผู้ร่วมงานหรือผู้สนับสนุน ฯ

๑. วิธีดำเนินการ

๑.๑ การทำร้ายร่างกาย เพื่อให้เกิดการบาดเจ็บ ทูพพลภาพ หรือถึงกับเสียชีวิต

๑.๒ การคุกคาม เพื่อให้เกิดความหวาดกลัวจนจำต้องเปลี่ยนนโยบาย เช่น ใช้บัตรสนเท่ห์ การคุกคามทางสื่อมวลชน หรือการใช้การประทุษระหว่างประเทศเป็นเครื่องมือ

๑.๓ การบุกรุกโรง โดยกระทำต่อบุคคลสำคัญโดยตรงหรือต่อครอบครัว เพื่อต้องการเงิน ผลทางการเมือง หรือเพื่อวัตถุประสงค์อย่างอื่น

๑.๔ การหมิ่นประมาทและการทำให้อับอาย ได้แก่การทำให้บุคคลสำคัญถูกเหยียดหยันอับอายต่อสาธารณชน เช่น การขว้างปาไข่เน่า ผลไม้เน่า สิ่งปฏิกูล ตัดสายไฟขณะปราศรัย เขียนป้ายโปสเตอร์ ล้อเลียน คาประจาน เป็นต้น

๑.๕ การลักพาตัว เพื่อยึดไว้เป็นตัวประกันในการเจรจาต่อรองให้จำเป็นต้องปฏิบัติตามเงื่อนไข บังคับเอาข่าวสารจากผู้ถูกลักพา หรือมิให้ผู้ถูกลักพาปฏิบัติกรอย่างใดอย่างหนึ่งในสิ่งที่กำลังจะกระทำ

๒. เครื่องมือในการทำร้าย

สิ่งของทุกชนิดที่ฝ่ายตรงข้ามนำมาใช้ในการประทุษร้ายบุคคลสำคัญ ย่อมถือว่าเป็นอาวุธทั้งสิ้น ซึ่งอาจจะเป็นเครื่องมือ โดยสภาพมิใช่อาวุธแต่นำมาเป็นอาวุธ เช่น ก้อนอิฐ ขวดน้ำอัดลม หมึก หรือมีสภาพเป็นอาวุธ เช่น มีด ขวาน ดาบ ธนู อาวุธเหล่านี้เป็นอาวุธที่ใช้ระยะประชิด หรือในระยะใกล้ ๆ ไม่เกิดเสียงดัง ผู้ประทุษร้ายที่ใช้อาวุธประเภทนี้มักได้แก่ ผู้ที่อยู่ใกล้ชิดกับบุคคลสำคัญ บุคคลในที่ทำงาน หรือบ้านพักของบุคคลสำคัญ ผู้เข้าเยี่ยมหรือพบปะกับบุคคลสำคัญ ผู้ที่มีความผิดปกติทางจิต เนื่องจากไม่มีโอกาสหาอาวุธชนิดอื่นหรือไม่ทราบว่าจะอาวุธชนิดนั้นจะเป็นภัยเพียงไร

๒.๑ อาวุธระยะใกล้

๒.๑.๑ ปืนพกและมีด เป็นอาวุธที่ใช้กันมากที่สุด สำหรับปืนพกใช้ได้ผลในระยะ ๕-๒๐ เมตร พกติดตัวในลักษณะมิดชิด ระยะหลังเริ่มมีการใช้วัตถุระเบิดชนิดฆ่าตัวตายตาม ถือเป็นการกระทำในระยะใกล้ การปฏิบัติการในลักษณะนี้จำเป็นต้องหาข่าวก่อน อย่างน้อยจะได้รู้เส้นทางต่าง ๆ และต้องมีการซุ่มติดตามก่อนจะเริ่มลงมือสังหาร

๒.๑.๒ อาวุธพิเศษ เป็นอาวุธที่คิดค้นเพื่อให้สามารถนำมาเป็นอาวุธในการลอบสังหารระยะไกลได้ เช่น ปืนทำเป็นกล่องบุหรี่ หรือทำเป็นกล้องถ่ายรูป ปืนยิงเข็มยาพิษ เป็นต้น

๒.๒ อาวุธระยะไกล

การลอบสังหารจากอาวุธระยะไกล จะมาจากกระยะมากกว่า ๒๐ ฟุตขึ้นไป โดยใช้ปืนไรเฟิลติดกล้องเล็ง ซึ่งพบว่าใช้กันมากที่สุด ผู้ใช้จะต้องมีความรู้ในการใช้อาวุธและได้รับการฝึกฝนมาอย่างดี ต้องหาข่าวลวงหน้าเพื่อรู้เส้นทางการเดินทางของบุคคลสำคัญ และเลือกจุดลงมือสังหาร

๒.๓ วัตถุระเบิด

มีวิธีการหลายอย่างไม่มีขอบเขตการใช้ ระเบิดเวลามักพบบ่อยโดยศัตรูอาจตั้งระเบิดเวลาตามสถานที่ที่บุคคลสำคัญจะไปปรากฏตัว หรือในที่พำนักอาศัย ยานพาหนะ การตั้งเวลาให้ระเบิดมักกำหนดให้อยู่ในช่วงที่เจ้าหน้าที่จะแก้ไขสถานการณ์ได้ยากที่สุด หรืออาจกำหนดให้มีการระเบิดขึ้น ๒ ครั้ง โดยให้การระเบิดครั้งหลังสังหารผู้ที่มาช่วยระงับเหตุ

๒.๓.๑ วิธีการชุดขนวน

- ล่ามสายไฟหรือสายขนวนจากระยะไกล
- บังคับการจุดระเบิดจากเครื่องบังคับระยะไกล (Remote Control)
- ผู้จุดระเบิดยอมตายโดยการนำระเบิดติดตัว
- ใช้วิธีกับระเบิด เช่น จดหมายระเบิด พัสตุระเบิด ระเบิดเวลา หรือการฝังกับระเบิดตามเส้นทางที่ขบวนรถยนต์บุคคลสำคัญผ่าน

๒.๓.๒ วิธีการวางระเบิด

- ผู้วางระเบิดเป็นผู้วางเอง โดยการปลอมตัวเข้าไป เล็ดลอดเข้าไปวางในเวลาจำเป็นหรือช่วงปลอดภัย หรือบุกเข้าไปวางโดยใช้อาวุธร่วมด้วย
- ใช้วานโดยผู้วางระเบิดไม่รู้ตัว โดยมากจะเป็นพนักงานบริการ พนักงานส่งของ หรือบุรุษไปรษณีย์ ซึ่งบุคคลเหล่านี้ไม่รู้ว่สิ่งทีนำไปส่งมีวัตถุระเบิดซุกซ่อนอยู่
- คนของผู้วางระเบิดนำไปวางเองโดยแทรกซึมเข้าไปในพื้นที่นั้น ๆ

๒.๓.๓ กลไกการตั้งเวลาในวัตถุระเบิด

- กลไกทางเคมี โดยใช้ปฏิกิริยาต่าง ๆ เช่น ใช้สารละลายกับวัตถุ
- กลไกทางแมคานิค เช่น ใช้นาฬิกาปลุก วัสดุกดทับ-เลิกกด หรือลวดสะดุด
- ใช้ความกดอากาศ แสง หรือเสียง
- จุดขนวนโดยใช้การถ่วงเวลาจากวัสดุ เช่น ใช้ก้อนรูปที่จุดทิ้งไว้ปล่อยไฟให้ฟลามไปจุดก้านไม้ขีด ๔ - ๕ ก้าน ซึ่งผูกติดไว้เพื่อจุดขนวนระเบิดอีกต่อหนึ่ง

๓. การป้องกันแต่ละประเภท

การระวังป้องกันภัยแต่ละประเภทที่อาจเกิดขึ้นกับบุคคลสำคัญนั้น ได้แก่ การประทุษร้ายด้วย

วจา ด้วยการชกต่อย อาวุธประจำกาย อาวุธประทับบ่า และด้วยวัตถุระเบิด การประทุษร้ายแต่ละประเภทเหล่านี้ จะมีมาตรการตอบโต้แตกต่างกันไปตามสภาพการณ์ แต่ที่สำคัญเจ้าหน้าที่รักษาความปลอดภัยบุคคลสำคัญไม่มีหน้าที่ต้องเข้าสู่สู้กับคนร้าย นอกจากจะกระทำเพื่อระงับป้องกันให้เกิดความปลอดภัยแก่บุคคลสำคัญและนำบุคคลสำคัญออกจากพื้นที่อันตรายโดยเร็วที่สุด ตามแผนเผชิญเหตุที่เตรียมไว้ และในกรณีที่คนร้ายเข้าประชิดตัวบุคคลสำคัญมาก ชุดติดตามจะให้เจ้าหน้าที่ที่อยู่ใกล้คนร้ายมากที่สุดเข้าขัดขวางคนร้ายด้วยความสามารถที่มีอยู่ เจ้าหน้าที่ที่เหลือนำบุคคลสำคัญออกจากพื้นที่อันตราย โดยมีแนวทางปฏิบัติการระงับป้องกัน มีดังนี้

๓.๑ ภัยด้วยวจา เจ้าหน้าที่จะต้องไม่ได้เถียงและอย่าปล่อยให้บุคคลสำคัญดำเนินการใด ๆ ต่อผู้กล่าววจา เมื่อจำเป็นให้กันตัวบุคคลสำคัญออกไปจากสถานที่นั้น

๓.๒ ภัยจากการชกต่อย ให้เจ้าหน้าที่ที่อยู่ใกล้คนร้ายหรืออยู่ในทิศทางที่คนร้ายวิ่งเข้ามาปะทะกับคนร้ายด้วยการต่อสู้ด้วยมือเปล่า เพื่อป้องกันมิให้เข้าถึงบุคคลสำคัญ เจ้าหน้าที่ที่เหลือนำบุคคลสำคัญออกห่างจากพื้นที่นั้น และเมื่อมีการขว้างปาสิ่งของใส่บุคคลสำคัญให้เจ้าหน้าที่ใช้ร่างกายเข้าบัง

๓.๓ ภัยจากอาวุธประจำกาย ให้เจ้าหน้าที่รักษาความปลอดภัยใช้ร่างกายเข้าขวางระหว่างบุคคลสำคัญกับคนร้ายแล้วทำการต่อสู้ด้วยวิธีการต่าง ๆ โดยมีให้เสียการกำบัง เจ้าหน้าที่ที่เหลือพาบุคคลสำคัญออกจากพื้นที่ทันที

๓.๔ ภัยจากอาวุธประทับบ่า ปฏิบัติเช่นเดียวกับภัยจากอาวุธประจำกาย

๓.๕ ภัยจากวัตถุระเบิด ให้เจ้าหน้าที่รักษาความปลอดภัยเข้าบังบุคคลสำคัญ แล้วจับบุคคลสำคัญนอนราบลงพื้นพร้อมใช้ร่างกายของตนคร่อมบุคคลสำคัญ จากนั้นนำบุคคลสำคัญออกจากพื้นที่

ตอนที่ ๒ การรักษาความปลอดภัยบุคคลสำคัญทางบก

๑. หลักการรักษาความปลอดภัยในขณะเดินทางด้วยเท้า มีข้อพิจารณาในการวางตัวและจำนวนเจ้าหน้าที่รักษาความปลอดภัยบุคคลสำคัญ ในขณะเดินเท้า ดังนี้

๑.๑ ข่าวสารที่มีผลกระทบที่อาจเกิดขึ้นกับบุคคลสำคัญ

๑.๒ ประเภทของพิธีการที่บุคคลสำคัญต้องไปร่วมงาน

๑.๓ ความต้องการในการรักษาความปลอดภัยบุคคลสำคัญ

๑.๔ ลักษณะการวางตัวให้เข้ากับพิธีการหรือสถานการณ์นั้น

๑.๕ การใช้ร่างกายของเจ้าหน้าที่เป็นเกราะคุ้มกันให้กับบุคคลสำคัญ

๑.๖ การรักษาภาพพจน์ของเจ้าหน้าที่รักษาความปลอดภัย

๑.๗ การสังเกตการณ์และเตรียมพร้อมทางด้านจิตใจของเจ้าหน้าที่รักษาความปลอดภัย
รูปแบบการวางตัวเจ้าหน้าที่รักษาความปลอดภัย ต้องนำมาดัดแปลงให้เข้ากับสถานการณ์

แม้จะใช้รูปแบบที่ได้รับการฝึกฝนมาเป็นมาตรฐานในการปฏิบัติ แต่ในขณะเดียวกันก็ต้องสามารถปรับตำแหน่งของเจ้าหน้าที่ได้เมื่อมีความจำเป็น โดยถือหลักเพื่อให้บุคคลสำคัญมีความปลอดภัยสูงสุดเมื่อเกิดเหตุฉุกเฉิน หัวหน้าชุดติดตามจะต้องนำบุคคลสำคัญออกให้พ้นจากพื้นที่อันตราย และนำไปยังสถานที่ปลอดภัย ซึ่งได้จัดทำไว้ในแผน ซึ่งในการปฏิบัตินี้หัวหน้าชุดติดตามจะต้องทราบรายละเอียดของพื้นที่ปฏิบัติการจากชุดสำรวจล่วงหน้าและในระหว่างเดินทางใกล้จะถึงที่หมายจะต้องติดต่อกับชุดส่วนล่วงหน้าเพื่อทราบสถานการณ์ในพื้นที่อย่างต่อเนื่อง

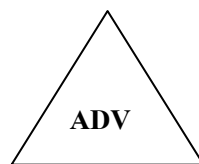
พื้นที่รับผิดชอบของเจ้าหน้าที่รักษาความปลอดภัย ในรูปขบวนเดินนี้จะถือเป็น ๓๖๐ องศา ตลอดเวลาสำหรับทิศทางที่บุคคลสำคัญเดิน จะถือเป็นทิศ ๑๒ นาฬิกาเสมอ และขณะอยู่ในรูปขบวนเดิน ถ้าเจ้าหน้าที่คนใดคนหนึ่งต้องออกไปจากรูปขบวนเดิน ตำแหน่งของเจ้าหน้าที่ต้องมีการเปลี่ยนแปลงทันที เพื่อให้การรักษาความปลอดภัยมีประสิทธิภาพสูงสุด กล่าวโดยสรุปก็คือรูปขบวนต้องมีการอ่อนตัวได้

๒. รูปแบบการวางกำลังเจ้าหน้าที่รักษาความปลอดภัย (Agent Composition within Protective Formations)

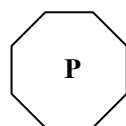
๒.๑ เจ้าหน้าที่ ๑ คน

ใช้ในกรณีเดียว คือ ในโอกาสที่บุคคลสำคัญอยู่ในพื้นที่ปลอดภัย และใช้เมื่อเดินจากห้องหนึ่งไปยังอีกห้องหนึ่งในที่พักหรือในพื้นที่อื่นที่มีการรักษาความปลอดภัยทัดเทียมกับในที่พัก โดยมีหัวหน้าชุดติดตามรับผิดชอบพื้นที่ ๓๖๐ องศา

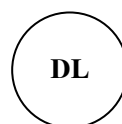
เจ้าหน้าที่ ๑ คน (One Agent)



หัวหน้าชุดส่วนล่วงหน้า



บุคคลสำคัญ



หัวหน้าชุดติดตาม

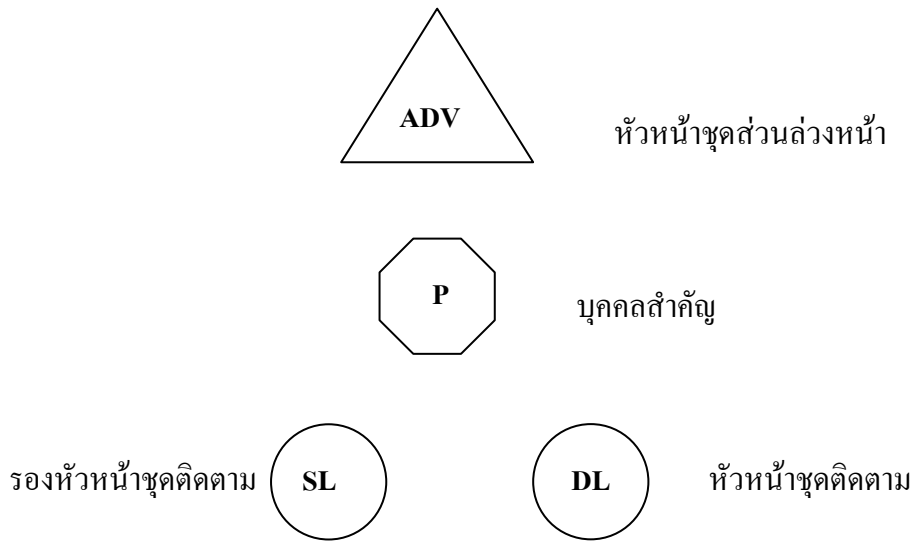
๒.๒ เจ้าหน้าที่ ๒ คน (Two Agent)

ปกติใช้ในโอกาสที่อยู่ภายในอาคารที่มีการรักษาความปลอดภัย เช่น ที่פקชั่วคราวหรือการไปปรากฏตัวในที่รับแขกส่วนตัว ประกอบด้วย

๒.๒.๑ หัวหน้าชุดติดตาม (Detail Leader) DL

๒.๒.๒ รองหัวหน้าชุดติดตาม (Shift Leader) SL

เจ้าหน้าที่ ๒ คน (Two Agent)



๒.๓ เจ้าหน้าที่ ๓ คน (Three Agent) ประกอบด้วย

๒.๓.๑ หัวหน้าชุดติดตาม (Detail Leader) DL

๒.๓.๒ รองหัวหน้าชุดติดตาม (Shift Leader) SL

๒.๓.๓ เจ้าหน้าที่ปฏิบัติการ (Left Rear) LR

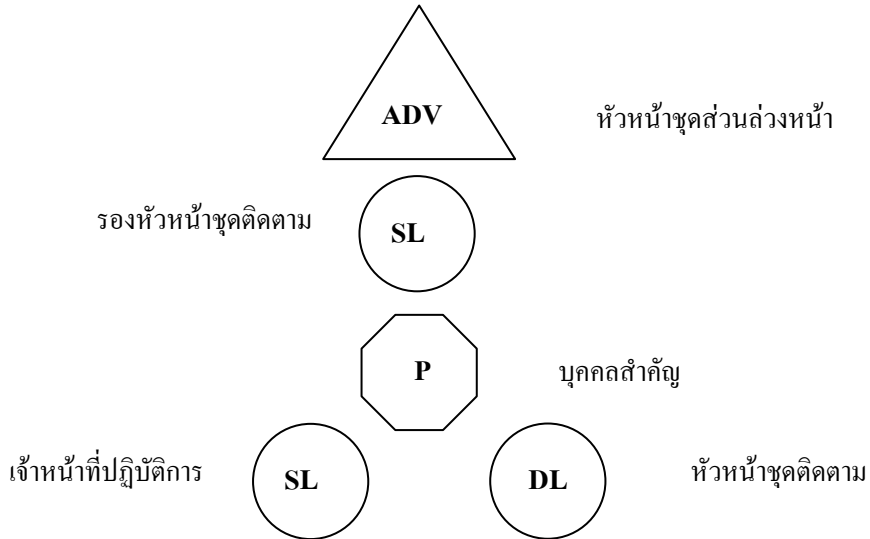
รูปขบวนนี้แบ่งออกเป็น ๒ แบบ คือ

แบบที่ ๑ ล้อมแหลมหน้า ใช้รักษาความปลอดภัยในพื้นที่ซึ่งประชาชนไม่หนาแน่น และใช้ในกรณีไม่เป็นทางการเช่น ไปชมภาพยนตร์ ฟังเพลง และอื่น ๆ เป็นการจำกัดกำลังขนาดเล็กที่สุดในขณะออกนอกสถานที่ที่มีการรักษาความปลอดภัยที่ดี

แบบที่ ๒ ล้อมแหลมหลัง ใช้ในโอกาสที่รับแขกหรือปราศรัย

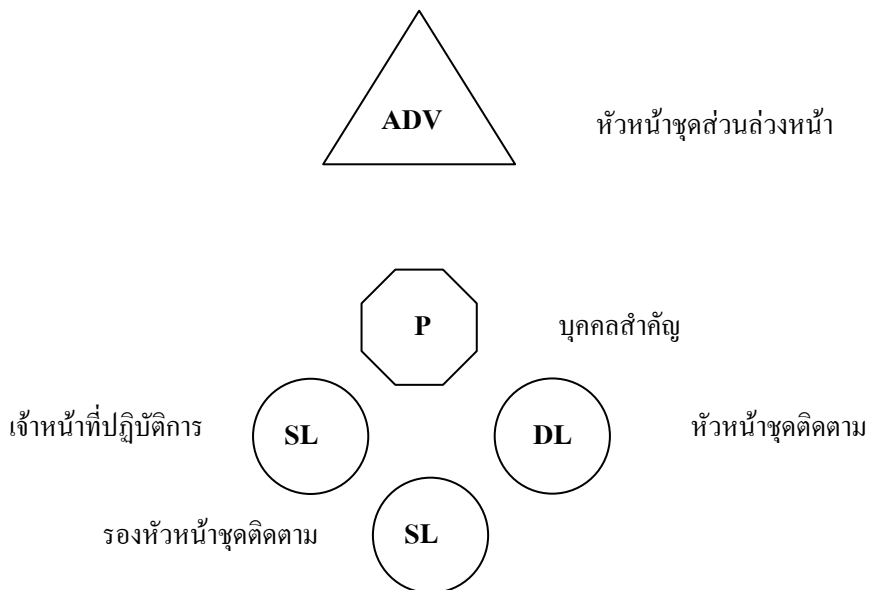
เจ้าหน้าที่ ๓ คน (Three Agent)

แบบที่ ๑ ล้อมแหลมหน้า



เจ้าหน้าที่ ๓ คน (Three Agent)

แบบที่ ๑ ล้อมแหลมหลัง



๒.๔ เจ้าหน้าที่ ๔ คน (Four Agents) ประกอบด้วย

๒.๔.๑ หัวหน้าชุดติดตาม (Detail Leader) DL

๒.๔.๒ รองหัวหน้าชุดติดตาม (Shift Leader) SL

๒.๔.๓ เจ้าหน้าที่ปฏิบัติการ (Right Rear) RR

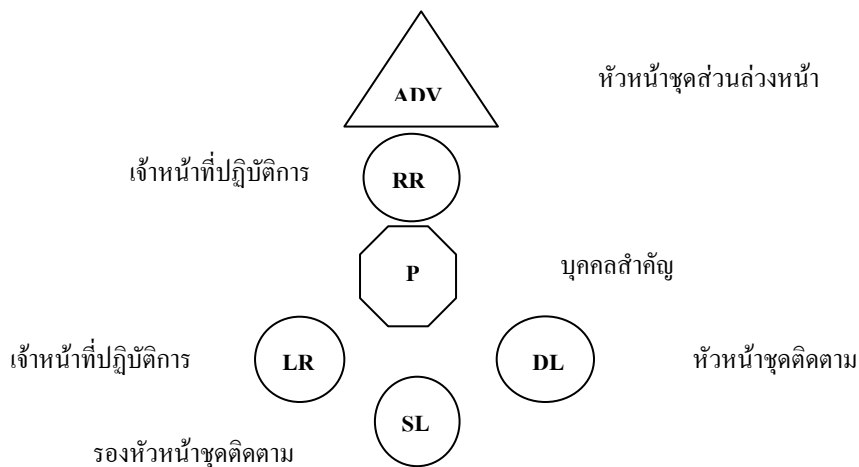
๒.๔.๔ เจ้าหน้าที่ปฏิบัติการ (Left Rear) LR

รูปขบวนนี้แบ่งออกเป็น ๒ รูปแบบ คือ

แบบที่ ๑ แบบสี่เหลี่ยมขนมเปียกปูน (Diamond Formation) เป็นรูปขบวนการวางกำลังที่ให้การรักษาความปลอดภัยบุคคลสำคัญได้เป็นอย่างดี กรณีเมื่อจำเป็นต้องผ่านฝูงชนจำนวนมาก หรือการให้สัมภาษณ์สื่อมวลชนและต้องการคุ้มกันอย่างหนาแน่น ซึ่งสามารถป้องกันได้ทุกทิศทาง แต่บุคคลสำคัญส่วนมากมักไม่ชอบรูปแบบการวางกำลังแบบนี้เนื่องจากไม่ได้สัมผัสกับประชาชนอย่างใกล้ชิด

เจ้าหน้าที่ ๔ คน (Four Agent)

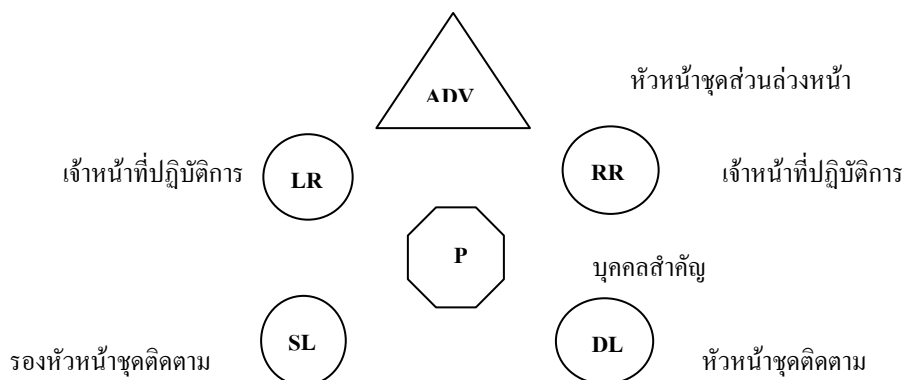
แบบที่ ๑ แบบสี่เหลี่ยมขนมเปียกปูน (Diamond Formation)



แบบที่ ๒ แบบกล่องสี่เหลี่ยม (Box Formation) การวางกำลังแบบนี้จะใช้สถานการณ์ที่บุคคลสำคัญเดินทางในที่โล่งและประชาชนถูกกันให้ห่างออกไปเจ้าหน้าที่รักษาความปลอดภัยจะมี ๒ นายยืนใกล้ตัวบุคคลสำคัญเพื่อสามารถช่วยเหลือได้ทันทีเมื่อเกิดเหตุฉุกเฉิน ข้อเสียอยู่ที่ความปลอดภัยด้านหลังบุคคลสำคัญจะมีน้อยลง และโอกาสที่จะสังเกตเห็นภัยล่วงหน้ามีน้อย การวางกำลังแบบนี้บุคคลสำคัญมักชอบใช้เพราะไม่มีเจ้าหน้าที่เดินบังหน้าบังหลัง ซึ่งจะสะดวกในการแสดงความเป็นกันเองกับประชาชน

เจ้าหน้าที่ ๔ คน (Four Agent)

แบบที่ ๑ แบบกล่องสี่เหลี่ยม (Box Formation)



๒.๕ เจ้าหน้าที่ ๕ คน (Pentagon Agents) ประกอบด้วย

๒.๕.๑ หัวหน้าชุดติดตาม (Detail Leader) DL

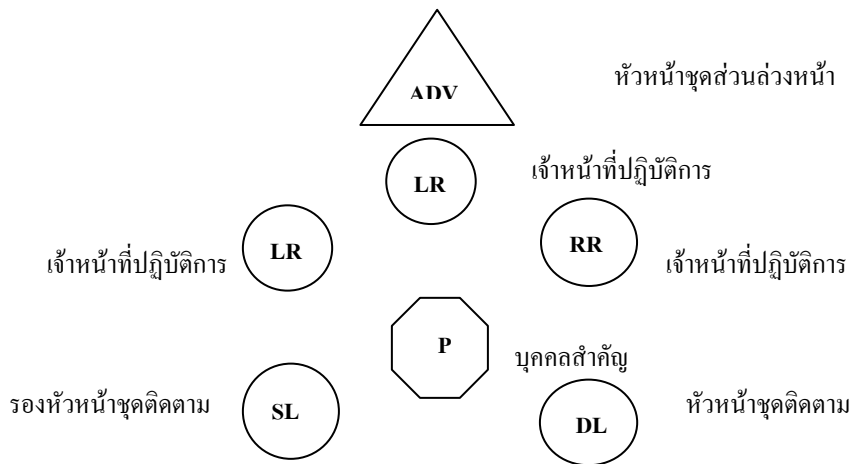
๒.๕.๒ รองหัวหน้าชุดติดตาม (Shift Leader) SL

๒.๕.๓ เจ้าหน้าที่ปฏิบัติการ (Right Rear) RR

๒.๕.๔ เจ้าหน้าที่ปฏิบัติการ (Left Rear) LR

๒.๕.๕ เจ้าหน้าที่ปฏิบัติการ (Agent) A

เจ้าหน้าที่ ๕ คน (Pentagon Agents)



๒.๖ เจ้าหน้าที่ ๕ คน (Pentagon Agents) ประกอบด้วย

๒.๖.๑ หัวหน้าชุดติดตาม (Detail Leader) DL

๒.๖.๒ รองหัวหน้าชุดติดตาม (Shift Leader) SL

๒.๖.๓ เจ้าหน้าที่ปฏิบัติการ (Right Rear) RR

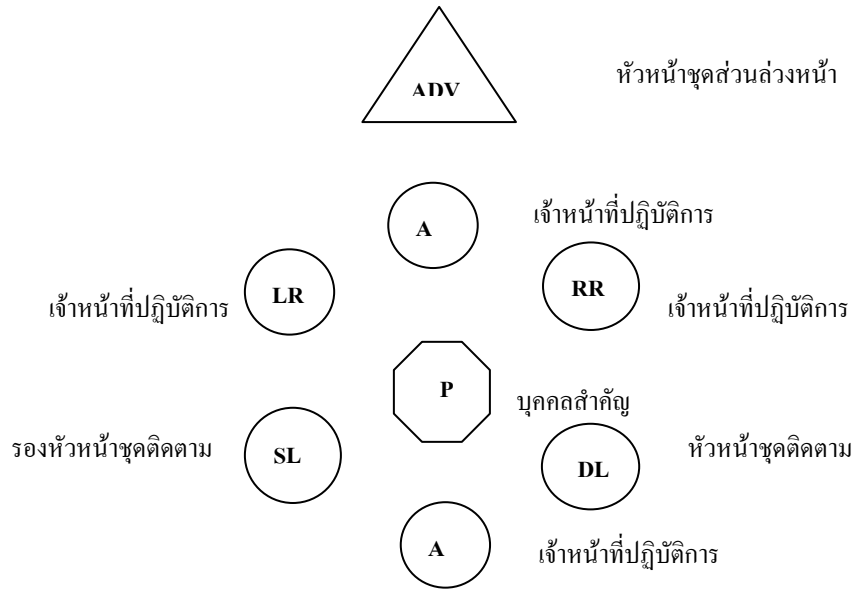
๒.๖.๔ เจ้าหน้าที่ปฏิบัติการ (Left Rear) LR

๒.๖.๕ เจ้าหน้าที่ปฏิบัติการ (Agent) A

๒.๖.๖ เจ้าหน้าที่ปฏิบัติการ (Agent) A

รูปขบวนนี้ใช้ในกรณีที่มีฝูงชนหนาแน่นมาก หรือบางครั้งจำเป็นต้องพาบุคคลสำคัญฝ่าวงล้อมของฝูงชน ซึ่งสามารถทวงล้อมเพื่อป้องกันบุคคลสำคัญ โดยปรับรูปขบวนวงล้อมให้เล็กลงจนเกือบชิดกัน แล้วใช้มือซ้ายจับเข็มขัดหรือจับมือในลักษณะมัดข้าวต้ม พาบุคคลสำคัญไปยังที่หมาย โดยหัวหน้าชุดติดตามเป็นผู้กำหนดทิศทาง

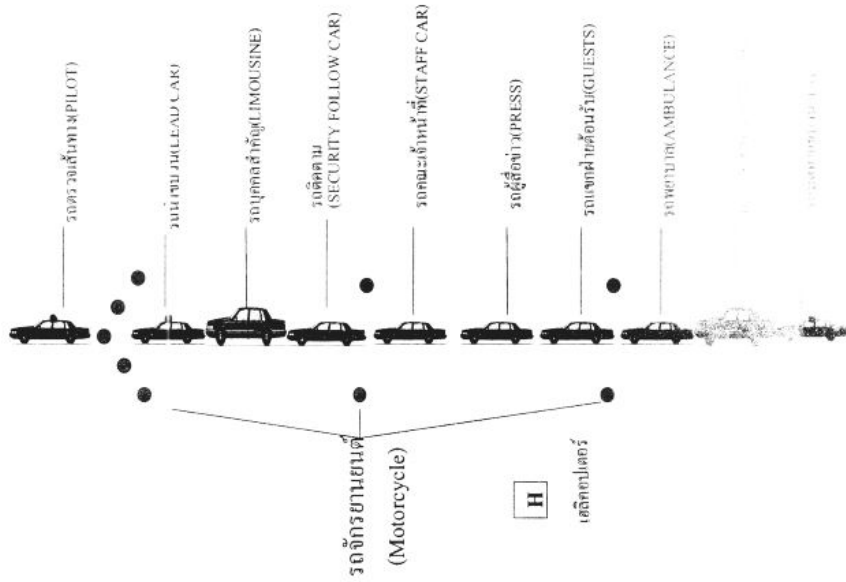
เจ้าหน้าที่ ๖ คน (Hexagon Agents)



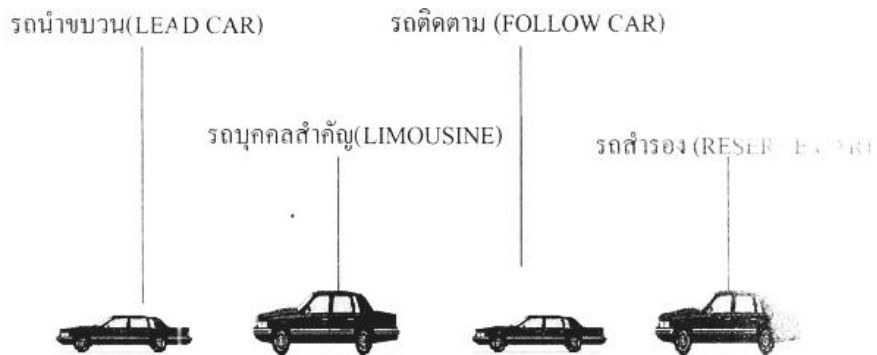
๓. การรักษาความปลอดภัยขณะเดินทางด้วยรถยนต์และขบวนรถยนต์

การเลือกใช้รถยนต์ในการรักษาความปลอดภัยนั้น ยานพาหนะทุกคันต้องอยู่ในสภาพดีเลิศ และควรจะได้มีการตรวจตราเป็นประจำ เพื่อกำจัดข้อบกพร่องต่าง ๆ ที่เกิดขึ้น รถเจ้าหน้าที่รักษาความปลอดภัย ควรจะตามหลังรถบุคคลสำคัญให้ใกล้ที่สุด โดยคำนึงถึงความปลอดภัยเป็นหลัก รถนำขบวน ควรอยู่ห่างจากรถบุคคลสำคัญพอสมควร เพื่อสังเกตเห็นอันตรายและรายงานสภาพผิดปกติต่าง ๆ ได้ทันเวลา รถยนต์สำรองเป็นสิ่งจำเป็นเพื่อให้สามารถใช้ได้ทันท่วงทีหากมีเหตุการณ์ฉุกเฉิน รถทุกคันในขบวนต้องมีเครื่องมือสื่อสารสามารถติดต่อกันได้ตลอดเวลา กรณีมีเหตุซึ่งจำเป็นต้องให้การรักษาความปลอดภัยอย่างเต็มที่ อาจใช้ยานพาหนะล่วงหน้าหนึ่งหรือสองคัน โดยมีบุคคลซึ่งมีรูปร่างหน้าตาคล้ายบุคคลสำคัญร่วมขบวนไปด้วย เมื่อบุคคลสำคัญไม่ได้อยู่ในรถยนต์ พลขับรถบุคคลสำคัญ และพลขับรถติดตาม ควรทำการตรวจการณ์ ระมัดระวังขบวนรถของบุคคลสำคัญ ไม่ควรนั่งพักอยู่ในรถของตน ควรอยู่ใกล้ ๆ ในสภาพเตรียมพร้อมที่จะออกรถได้ตลอด ต้องประสานงานกับพลขับรถคันอื่น ๆ ในขบวนในลักษณะทำงานเป็นทีม ควรมีกระจกเล็ก ๆ ไว้ส่องดูได้ท้องรถของบุคคลสำคัญ เพราะอาจมีการลอบนำระเบิดมาวางไว้ใต้ท้องรถได้

๓.๑ การจัดขบวนรถอย่างเป็นทางการ (Full Formal Motercade)



๓.๒ การจัดขบวนรถอย่างไม่เป็นทางการ (Informal Motercade) ใช้ไมเกรนเดี่ยวๆ



รถตรวจเส้นทาง (Pilot Car)

- ตรวจสอบและรายงานสภาพเส้นทางจราจรล่วงหน้าขบวนรถ ๒ - ๕ นาที
- ควรมีเจ้าหน้าที่รักษาความปลอดภัย ๑ คน ประจำอยู่
- อาจอยู่ห่างจากคันขบวนตั้งแต่ ๑๐๐ เมตร ถึง ๑ กิโลเมตร

รถจักรยานยนต์ (Motorcycle)

- ใช้สำหรับกันรถอื่นที่อาจเข้ามาในเส้นทาง
- ใช้กันการจราจรตามทางแยก
- ใช้นำหน้าขบวนรถ เพื่อเป็นเกียรติแก่บุคคลสำคัญ

รถนำขบวน (Lead Car)

- ใช้เพื่อควบคุมจราจร และนำขบวนเข้าที่หมาย
- อาจใช้รถตำรวจทางหลวง เนื่องจากสามารถสั่งการแก่ตำรวจท้องที่ตามเส้นทางที่ผ่าน โดยผู้

ควบคุมขบวนอาจอยู่ในรถคันนี้

รถบุคคลสำคัญ (Limousine)

- ควรเป็นรถที่มีสมรรถนะดีที่สุด
- ต้องตรวจสอบสภาพก่อนนำไปใช้งาน
- ภายในรถประกอบด้วย พลขับ หัวหน้าชุดติดตาม และบุคคลสำคัญ

รถติดตาม (Follow Car)

- อาจจะมี ๒-๓ คัน แล้วแต่สถานการณ์
- เจ้าหน้าที่รักษาความปลอดภัยจะอยู่ในรถเหล่านี้ทั้งหมด
- ทำหน้าที่เป็นรถกีดขวาง สกัดกัน ให้กับรถบุคคลสำคัญ เพื่อไม่ให้รถคันอื่นเข้าใกล้หรือต่อท้าย
- ในรถต้องมีอุปกรณ์พิเศษ เช่น หน้ากากป้องกันไอพิษ เครื่องปฐมพยาบาล เครื่องช่วยหายใจ

เสื่อเกราะกันกระสุน หรือปืนกล

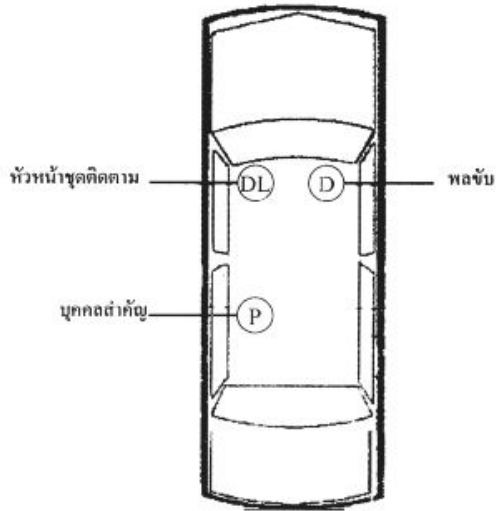
รถคณะเจ้าหน้าที่ (Staff Car) เป็นรถของคณะเจ้าหน้าที่ทำงาน หรือ คณะติดตามของบุคคลสำคัญ

รถพยาบาล (Ambulance) จะอยู่ในขบวนรถ กรณีที่บุคคลสำคัญมีข่าวสารขึ้นต้นเกี่ยวกับโรคประจำตัว ภายในรถจะมี แพทย์ พยาบาล และ อุปกรณ์ปฐมพยาบาลครบถ้วน

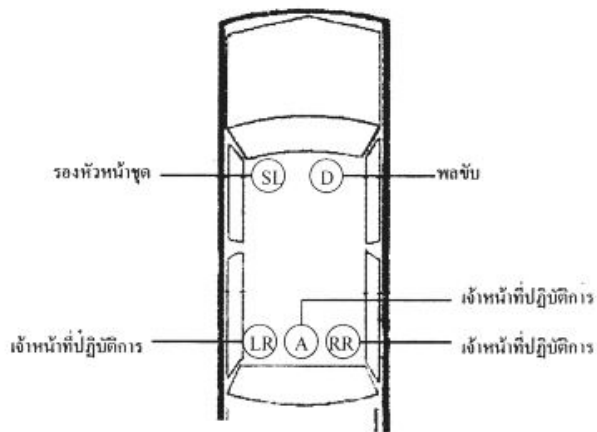
รถสำรอง (Reserve Car) เป็นรถที่จัดไว้สำรองกรณีรถบุคคลสำคัญเกิดเหตุฉุกเฉิน หรือขัดข้อง

รถปิดท้ายขบวน (Tail Car) มีหน้าที่ระวังป้องกันรถคันอื่นแซงขบวน หรือ ตัดขบวน รายงานข่าวสารของขบวนให้ผู้ควบคุมขบวนรถทราบ

ตำแหน่งที่นั่งในรถยนต์ของบุคคลสำคัญ
(Personnel Position in Principal's Car)



ตำแหน่งที่นั่งของเจ้าหน้าที่รักษาความปลอดภัยในรถติดตาม
(Personnel Position in Follow Car)



๓.๓ ความรับผิดชอบของพลขับ และเทคนิคการขับรถ

๓.๓.๑ เมื่อรถบุคคลสำคัญจะเลี้ยว ให้เคลื่อนรถชิดขอบด้านในของถนน เพื่อเปิดช่องให้รถติดตามเข้ามาช่วยกันเส้นทางให้

๓.๓.๒ พลขับรถบุคคลสำคัญต้องถือเสมือนว่ารถติดตามเป็นรถคันเดียวกัน ในเวลาที่จะเข้าจอด หรือผ่านจุดที่น่าจะเป็นอันตราย ต้องมีที่ว่างสำหรับรถ ๒ คันเสมอ

๓.๓.๓ พลขับรถติดตาม ต้องกำหนดจุดจอดรถที่สามารถป้องกันให้กับรถของบุคคลสำคัญได้ แม้ในขณะที่กำลังจะออกเดินทางหรือขณะใกล้จะถึงที่หมาย ปกติจะจอดรถใกล้กับรถบุคคลสำคัญ แต่จะไม่อยู่ในแนวเดียวกับขบวนรถ เพื่อสามารถจะเคลื่อนที่ออกได้ตลอดเวลา

๓.๓.๔ ใช้เทคนิคการขับรถติดตามคอยกันรถต่าง ๆ ที่จะเข้าใกล้รถบุคคลสำคัญ โดยขับเยื้องไปทางด้านขวาหรือด้านซ้ายในลักษณะक्रमช่องทาง ทั้งนี้ระวางรถขนาดเล็กที่สามารถจะผ่านเข้ามาประชิดรถบุคคลสำคัญได้

๓.๓.๕ การปฏิบัติเมื่อขบวนรถหยุดท่ามกลางจราจร

- รถบุคคลสำคัญ เมื่อหยุดต้องมีที่ว่างด้านหน้าเพื่อเลี้ยวออกได้ และต้องไม่หยุดคู่ขนานกับรถคันอื่นในลักษณะประตูตรงประตู

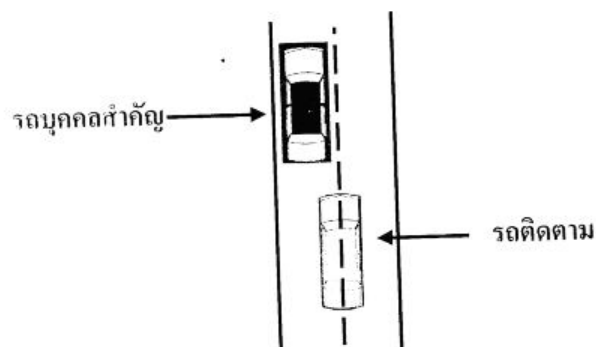
- รถติดตาม จอดหลังรถบุคคลสำคัญไปทางซ้าย เพื่อขวางไม่ให้รถที่มาด้านหลังขับขึ้นมาคู่กับรถบุคคลสำคัญ และการจอดต้องให้มีที่ว่างพอที่จะเคลื่อนที่ได้เมื่อเกิดเหตุฉุกเฉิน

- รถติดตาม จะต้องให้ความสนใจเป็นพิเศษ กับรถที่มาจอดขนานกับรถบุคคลสำคัญ

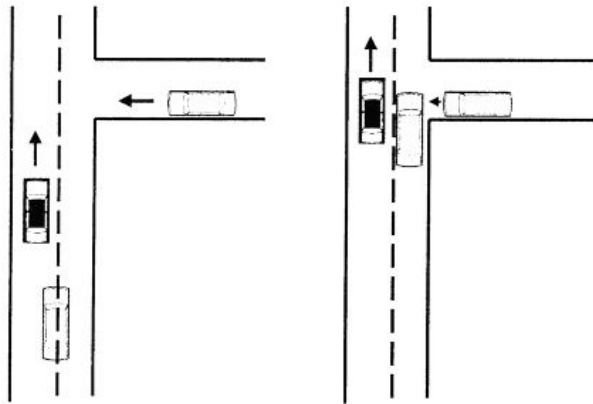
ภาพการปฏิบัติในการขับรถติดตาม

ภาพการปฏิบัติในการขับรถติดตาม

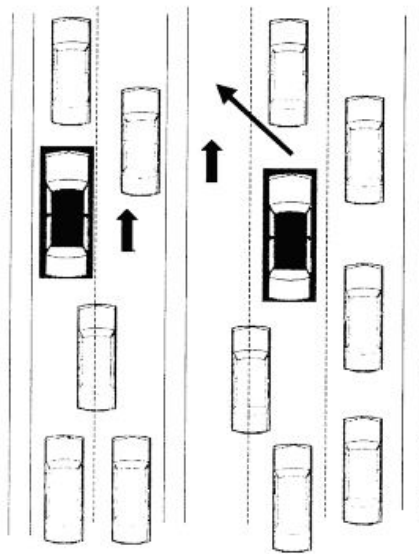
รูปขบวนแบบพื้นฐาน (The Basic Configuration)



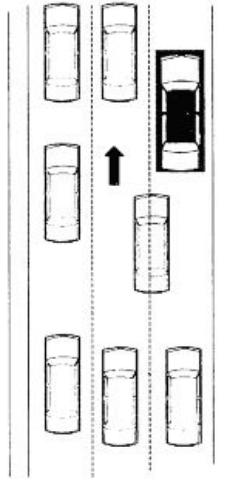
การปฏิบัติเมื่อถนนมีสองช่องทาง (Two - Lane Road)



การปฏิบัติเมื่อขบวนรถหยุดท่ามกลางจราจร (Stopped in Traffic)

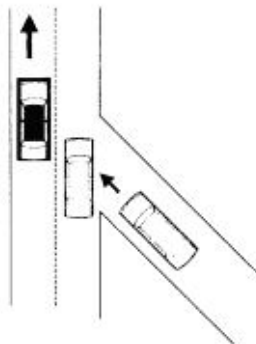


การปฏิบัติเมื่อถนนมีหลายช่องทาง (Multi – Lane Road)

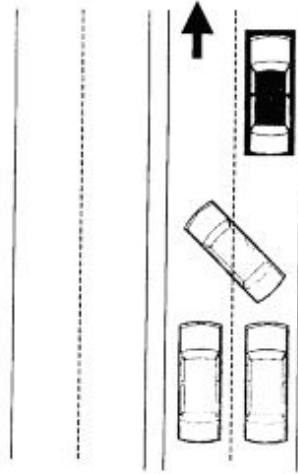


.....

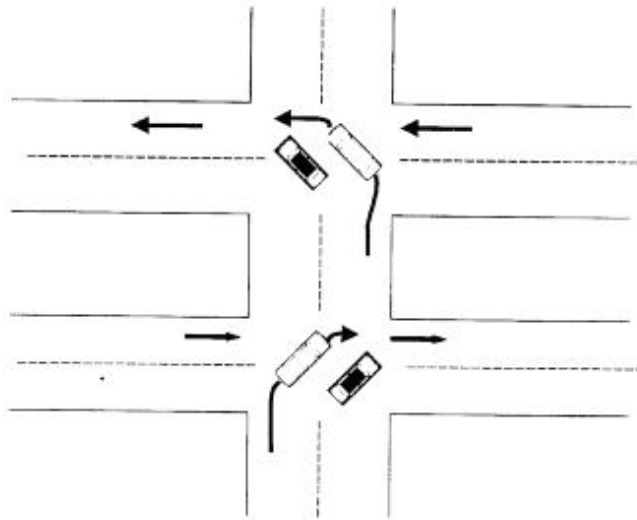
การปฏิบัติเมื่อผ่านเส้นทางร่วม (Merging Traffic)



การเปลี่ยนช่องทางเดินรถ (Lane Changes)



การเลี้ยวของขบวนรถ (Motorcade Turns Left And Right Hand)



๓.๔ การชักล่อม (Running The Fenders)

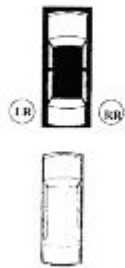
เป็นมาตรการหนึ่งในการปฏิบัติการรักษาความปลอดภัยบุคคลสำคัญ ขณะที่ขบวนรถบุคคลสำคัญเคลื่อนที่ด้วยความเร็วต่ำอย่างช้า ๆ ในหมู่ฝูงชนที่ค่อนข้างมากหรือหนาแน่น การปฏิบัติกระทำได้ดังนี้

๓.๔.๑ ใช้เจ้าหน้าที่รักษาความปลอดภัยในรถติดตามดำเนินการ โดยจะใช้เจ้าหน้าที่หลังซ้ายและหลังขวาวิ่งไปที่ประตูด้านหลังทั้งสองข้างของรถบุคคลสำคัญ เพื่อให้การตรวจการณ์และคุ้มภัย

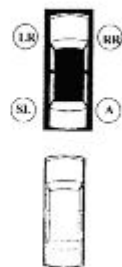
๓.๔.๒ เมื่อฝูงชนหนาแน่นและเข้าใกล้รถบุคคลสำคัญ จะเพิ่มเจ้าหน้าที่อีก ๒ คน คือ รอง หน.ชุดติดตาม กับเจ้าหน้าที่ที่เหลือ โดยรอง หน.ชุดติดตามจะเข้าไปแทนเจ้าหน้าที่ในตำแหน่งประตูด้านซ้าย และเจ้าหน้าที่ผู้นั้นจะเลื่อนไปอยู่บริเวณล้อหน้าซ้าย ทางด้านขวาก็ปฏิบัติเช่นเดียวกัน

๓.๔.๓ ในการถอนตัวขึ้นรถจะใช้ชะลอความเร็วในการเดิน เมื่อรถติดตามขึ้นมาทัน

การชักล่อมในกรณีใช้ จมท. ๒ คน



การชักล่อมในกรณีใช้ จมท. ๔ คน



ก็จะขึ้นรถ โดยจะไม่มีกรวิ่งกลับมาขึ้นรถ

๓.๕ การเคลื่อนย้ายบุคคลสำคัญจากขบวนรถโดยไม่มีภัยคุกคาม

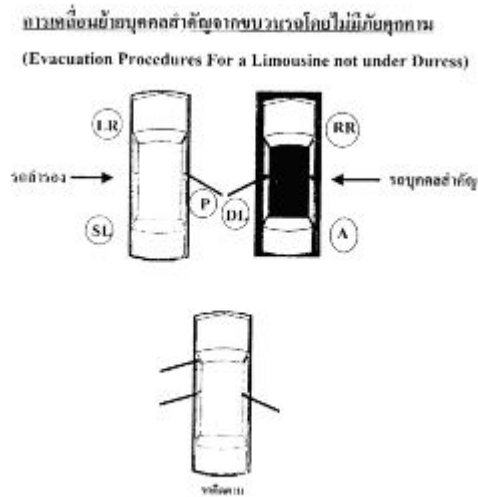
ในกรณีที่รถบุคคลสำคัญไม่สามารถเคลื่อนที่ไปได้ เนื่องจากการขัดข้องของระบบเครื่องยนต์ เจ้าหน้าที่รักษาความปลอดภัยมีวิธีการที่จะนำบุคคลสำคัญลงจากรถคันที่ขัดข้องเคลื่อนย้ายไปยังรถสำรองหรือรถติดตามได้อย่างปลอดภัย โดยมีกรปฏิบัติดังนี้

๓.๕.๑ หัวหน้าชุดติดตาม แจ้งให้รองหัวหน้าชุดในรถติดตามทราบว่าจะมีการเคลื่อนย้ายบุคคลสำคัญไปยังรถสำรอง

๓.๕.๒ รถทั้งสองเคลื่อนไปยังจุดที่ปลอดภัย รถสำรองอยู่ทางด้านซ้าย รถบุคคลสำคัญอยู่ทางด้านขวาจอดเทียบกัน โดยรถติดตามอยู่ด้านหลังกึ่งกลางรถทั้งสองและเปิดประตูกำบังไว้

๓.๕.๓ หัวหน้าชุดติดตามลงจากรถ เพื่อนำบุคคลสำคัญที่การเคลื่อนย้ายไปยังรถสำรอง โดยใช้ประตูรถของทั้งสองคันเป็นที่กำบัง เจ้าหน้าที่รถติดตามคุ้มกันรอบรถทั้งสอง

๓.๕.๔ บุคคลสำคัญเข้าที่นั่งเรียบร้อย หัวหน้าชุดติดตามเข้านั่งตำแหน่งเดิม เจ้าหน้าที่ชุดติดตามกลับเข้ารถติดตามเคลื่อนที่เข้ารูปขบวน พลขับรถบุคคลสำคัญและเจ้าหน้าที่รักษาความปลอดภัย



ประจำอยู่กับรถที่เสียเพื่อดำเนินการต่อไป

๓.๖ การเคลื่อนย้ายบุคคลสำคัญจากขบวนรถเมื่อถูกโจมตี

กรณีขบวนรถบุคคลสำคัญถูกโจมตี ไม่สามารถจะเคลื่อนที่ไปได้ หัวหน้าชุดติดตามจะเป็นผู้สั่งการให้ทำการเคลื่อนย้ายบุคคลสำคัญไปยังรถของเจ้าหน้าที่ติดตาม โดยกระทำได้ดังนี้

๓.๖.๑ เมื่อมีรถขวางหน้าทำให้รถบุคคลสำคัญไม่สามารถเคลื่อนที่ไปได้ จะใช้รถติดตามคันรถบุคคลสำคัญซึ่งอาจจะชนสิ่งกีดขวางเพื่อเปิดเส้นทาง

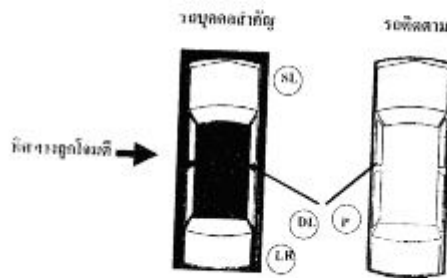
๓.๖.๒ หลังจากพ้นพื้นที่อันตรายแล้ว พลขับรถติดตามนำรถขึ้นไปเทียบรถบุคคลสำคัญในทิศทางตรงข้ามกับทิศทางที่ถูกโจมตี

๓.๖.๓ รองหัวหน้าชุด พร้อมเจ้าหน้าที่หลังซ้ายลงจากรถเข้ายืนต่อผู้กับผู้ก่อการร้าย เพื่อคุ้มกันการเคลื่อนย้าย เจ้าหน้าที่หลังขวาและที่เหลือเข้าคุ้มกันระวังป้องกันด้านตรงข้าม

๓.๖.๔ หัวหน้าชุดปีนข้ามเบาะหน้ามาเบาะหลัง พาบุคคลสำคัญขึ้นรถติดตาม รองหัวหน้าชุดถอนตัวขึ้นรถติดตาม แล้วรีบเคลื่อนที่พาไปยังพื้นที่ปลอดภัยโดยเร็ว โดยมีพลขับรถ

บุคคลสำคัญ และเจ้าหน้าที่ที่เหลื่ออยู่กับรถบุคคลสำคัญดำเนินการยั้งค้ำกันให้

การอพยพย้ายบุคคลสำคัญจากขบวนรถเมื่อถูกโจมตี
(Evacuation Procedures For Limousine While under Duress)



๓.๗ การปฏิบัติการรักษาความปลอดภัยขณะขบวนเข้าที่หมาย

ในขณะที่ขบวนรถบุคคลสำคัญกำลังจะเข้าที่หมาย จะต้องประสานการติดต่อกับชุดส่วนล่วงหน้า โดยขอทราบขั้นตอนการปฏิบัติต่าง ๆ ของบุคคลสำคัญ โดยหัวหน้าชุดส่วนล่วงหน้าจะรายงานให้หัวหน้าชุดติดตามทราบในเรื่องกำหนดการที่บุคคลสำคัญต้องปฏิบัติ จำนวนผู้มาให้การต้อนรับ มีการมอบสิ่งของอะไรบ้าง จำนวนเท่าใด มีลักษณะพิเศษอย่างไร จำนวนประชาชนที่ให้การต้อนรับ สื่อมวลชน มีการขอสัมภาษณ์หรือไม่ ถ้ามีเกี่ยวกับเรื่องอะไร รวมทั้งข่าวสารอื่น ๆ ที่จำเป็น

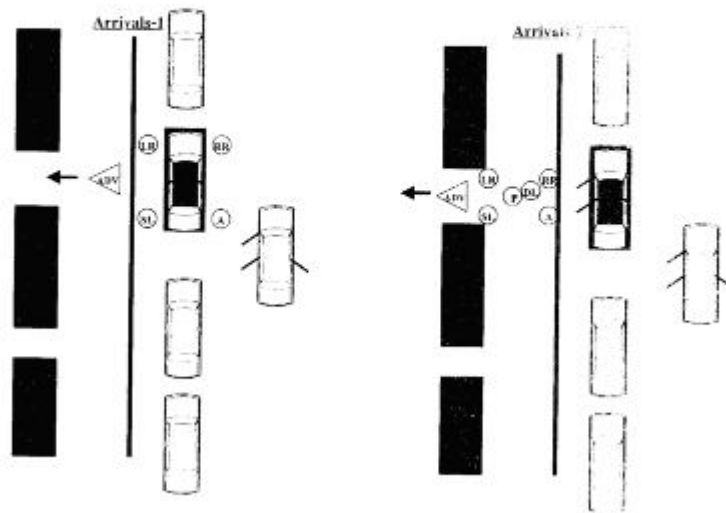
พลขับรถบุคคลสำคัญชะลอความเร็ว เพื่อให้เจ้าหน้าที่ในรถติดตามลงจากรถทำการซักซ้อม เข้าสังเกตการณ์และค้ำกัน ในขณะที่การจอดรถจะจอดตรงจุดที่หัวหน้าชุดส่วนล่วงหน้ายื่นให้ สัญญาณการจอด

พลขับรถติดตามจะจอดรถใกล้กับรถบุคคลสำคัญ แต่จะไม่อยู่ในขบวน เพื่อให้สามารถพร้อมจะเคลื่อนที่ออกได้ตลอดเวลา

บุคคลสำคัญลงจากรถ เจ้าหน้าที่ชุดติดตามทั้งหมดเข้ามาเดินอยู่ในรูปขบวนการวางกำลังนำบุคคลสำคัญเข้าที่หมาย ณ ขณะนี้ประตูรถบุคคลสำคัญยังเปิดอยู่ ถ้าเกิดเหตุการณ์ขึ้นชุดติดตามจะพาบุคคลสำคัญกลับขึ้นรถและออกจากพื้นที่นั้นทันที

การปฏิบัติการรักษาความปลอดภัยขณะขบวนรถเข้าที่หมาย

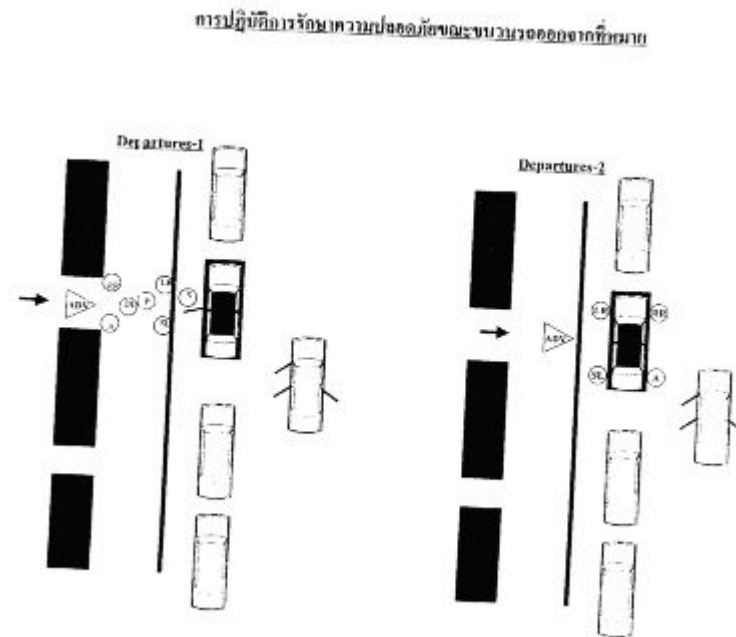
การปฏิบัติการรักษาความปลอดภัยขณะขบวนรถเข้าที่หมาย



๓.๘ การปฏิบัติการรักษาความปลอดภัยขณะขบวนรถออกจากที่หมาย

ขณะบุคคลสำคัญจะออกจากที่หมายมาขึ้นรถนั้น จะต้องเข้มงวดเป็นพิเศษ เพราะเป็นช่วงที่ล่อแหลมต่ออันตรายมากที่สุด การปฏิบัติจะคล้ายกันกับการรักษาความปลอดภัยขณะเข้าที่หมายคือ หัวหน้าชุดติดตามจะแจ้งให้ขบวนรถทราบ หัวหน้าชุดรักษาความปลอดภัยประจำสถานี (Site Agent) จะรออยู่ที่ขบวนรถและจะเป็นผู้เปิดประตูให้บุคคลสำคัญ โดยมีชุดรักษาความปลอดภัยประจำสถานีที่เข้าชักล้อมรถบุคคลสำคัญไประยะหนึ่งจนกว่าจะพ้นฝูงชนที่หนาแน่น หากไม่มีชุดรักษาความปลอดภัยประจำสถานี หัวหน้าชุดติดตามจะเป็นผู้เปิดประตูรถให้บุคคลสำคัญ และชุดติดตามจะดำเนินการชักล้อมรถบุคคลสำคัญแทน

การปฏิบัติการรักษาความปลอดภัยขณะขบวนรถออกจากที่หมาย

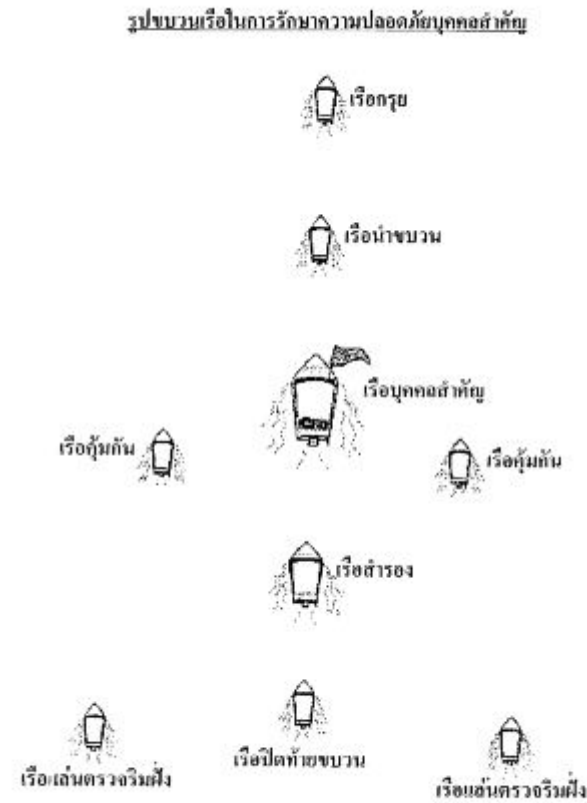


ตอนที่ ๓ การรักษาความปลอดภัยบุคคลสำคัญทางน้ำ

๑. กล่าวนำ

ในบางโอกาสบุคคลสำคัญอาจจะต้องเดินทางโดยเรือเพื่อปฏิบัติภารกิจหรือเพื่อทัศนศึกษา และขบวนที่สนจึงมีความจำเป็นอย่างยิ่งที่จะต้องจัดขบวนเรือคุ้มกัน เพื่อให้การรักษาความปลอดภัยทางน้ำแก่บุคคลสำคัญดังกล่าว โดยทั่วไปการจัดรูปขบวนเรือคุ้มกันจะแบ่งออกเป็น ๒ ระดับคือ คือ บุคคลสำคัญระดับพระราชอาคันตุกะ หรือบุคคลสำคัญระดับแขกของรัฐบาล และบุคคลสำคัญระดับแขกของ ทร. ซึ่งแนวทางการจัดรูปขบวนเรือจะไม่แตกต่างกันมากนัก จำนวนเรือคุ้มกันอาจปรับแต่งได้ตามความเหมาะสม

รูปขบวนเรือในการรักษาความปลอดภัยบุคคลสำคัญ



๒. รูปขบวนเรือในการรักษาความปลอดภัยบุคคลสำคัญ

๒.๑ เรือกรวย มีหน้าที่

๒.๑.๑ ปฏิบัติหน้าที่แจ้งเตือนเรือลำอื่นเพื่อเปิดทางให้ขบวน

๒.๑.๒ กั้นเรือลำอื่นให้พ้นจากเส้นทางที่ขบวนเรือจะผ่าน

๒.๒.๓ เป็นเรือล่วงหน้าโดยมีระยะต่อจากเรื่อนำขบวน ๑๐๐ – ๓๐๐ เมตร

๒.๒.๔ ปกติตามลำน้ำมักจะมอบหมายให้กรมเจ้าท่าเป็นผู้จัดเรือกรวย

๒.๒ เรือนำขบวน มีหน้าที่

๒.๒.๑ เป็นเรือคุ้มกันด้านหน้าเรือบุคคลสำคัญ

๒.๒.๒ ระมัดระวังมิให้เรือลำอื่นแล่นตัดหน้าเรือบุคคลสำคัญ

๒.๒.๓ มีระยะต่อจากเรือบุคคลสำคัญประมาณ ๑๐๐ - ๒๐๐ เมตร

๒.๒.๔ ปกติกองทัพเรือจะจัดเรือตรวจการณ์ชายฝั่ง (ตทช.) เป็นเรือนำขบวน

๒.๓ เรือบุคคลสำคัญ

๒.๓.๑ จัดเป็นเรือสำหรับบุคคลสำคัญและคณะ อาจเป็นเรือยนต์หลวงจากกองทัพเรือหรือเรือพาณิชย์ที่ไว้เฉพาะ

๒.๓.๒ ต้องมีการตรวจสอบมาตรการรักษาความปลอดภัย โดยพิจารณาถึง

๒.๓.๒.๑ ชนิด ขนาด และความสามารถของเรือในการที่ต่อต้านต่อสภาพลมฟ้าอากาศและคลื่นลม

๒.๓.๒.๒ มีการตรวจสภาพเรืออย่างละเอียด โดยร่วมกับผู้รับผิดชอบทางเรือลำนั้น และทดลองขับ

๒.๓.๒.๓ ตรวจสอบขั้นต้นว่า มีบุคคลที่ไม่มีหน้าที่หรือมีวัตถุประสงค์แอบซ่อนไปในเรือหรือไม่

๒.๓.๒.๔ ใช้มนุษย์กบหรือประดาน้ำตรวจใต้ท้องเรือ เพื่อหาเครื่องมือก่อวินาศกรรม

๒.๓.๒.๕ หัวหน้าคนครัวนำตรวจอาหาร ห้องเย็นเก็บอาหาร ครัว และห้องอาหาร

๒.๓.๒.๖ ทดลองเครื่องมือสื่อสาร

๒.๓.๒.๗ ตรวจสอบเครื่องช่วยชีวิตยามฉุกเฉินมีเพียงพอและใช้งานได้

๒.๓.๒.๘ ตรวจสอบเครื่องมือดับเพลิงทุกชนิด เคยมีการซ้อมเมื่อเกิดอัคคีภัยบนเรือหรือไม่

๒.๓.๒.๙ ถ้าเป็นเรือใหญ่ควรมีลานสำหรับจอด ฮ. ลงจอดได้ด้วย

๒.๓.๒.๑๐ เจ้าหน้าที่รักษาความปลอดภัยต้องคอยสังเกตดูเรือลำอื่น ๆ ที่จะเข้ามาเทียบกับเรือบุคคลสำคัญ

๒.๔ เรือคุ้มกัน มีหน้าที่

๒.๔.๑ เป็นเรือคุ้มกันกราบ ขวา-ซ้าย มีระยะเคียงจากเรือบุคคลสำคัญประมาณ ๕๐-๑๐๐ เมตร

๒.๔.๒ ปฏิบัติหน้าที่กันมิให้เรือลำอื่นเข้าใกล้เรือบุคคลสำคัญ

๒.๔.๓ รักษาความปลอดภัยและระงับเหตุร่วมกับขบวนเรือคุ้มกันเมื่อเกิดสถานการณ์

ถูกเงิน โดยประสานการปฏิบัติกับผู้อำนวยการรักษาความปลอดภัยบุคคลสำคัญ

๒.๔.๔ ปกติจะมอบหมายให้ตำรวจนำจัดเรือคุ้มกัน ซึ่งบางครั้งอาจมีความจำเป็นต้องจัดถึง ๔ ลำ โดยแบ่งความรับผิดชอบในการคุ้มกันกราบละ ๒ ลำ โดยมีเรือบุคคลสำคัญอยู่ตรงกลาง

๒.๕ เรือสำรอง เป็นเรือที่จัดสำรองไว้กรณีเรือบุคคลสำคัญเกิดเหตุฉุกเฉินหรือขัดข้อง

๒.๖ เรือปิดท้ายขบวน มีหน้าที่ระวังป้องกันเรือลำอื่นแซงขบวนหรือตัดขบวน รายงานข่าวสารของขบวนเรือให้ผู้อำนวยการรักษาความปลอดภัยทราบ ปกติกองทัพเรือจะเป็นผู้จัด

๒.๗ เรือแล่นตรวจริมฝั่งมีหน้าที่แล่นตรวจริมฝั่งทั้งสองด้านเพื่อให้การรักษาความปลอดภัยเป็นการแล่นตรวจโดยอิสระไม่ต้องเข้าขบวนเรือ แต่ให้แล่นตรวจด้วยความเร็วที่ไม่ทำให้เกิดคลื่นที่เป็นอันตรายแก่เรืออื่น ๆ ปกติกองทัพเรือหรือกรมเจ้าท่าจะเป็นผู้จัด

๓. การรักษาความปลอดภัยบริเวณท่าเทียบเรือ

๓.๑ หน่วยถอดท่าลาขอมภักดิ์ตราจัน วัดฐานะเบ็ดรวมทั้งวัดดูได้แนวหน้าที่อาจเป็นอันตรายต่อการนำเรือเข้าเทียบ และออกจากท่าบริเวณเทียบเรือและบนฝั่ง แล้วส่งมอบพื้นที่ให้เจ้าหน้าที่สารวัตรทหารหรือตำรวจในท้องที่รับผิดชอบก่อนบุคคลสำคัญมาถึงอย่างน้อย ๑ ชม.

๓.๒ เจ้าหน้าที่สารวัตรทหารหรือเจ้าหน้าที่ตำรวจรักษาความปลอดภัย บริเวณท่าเทียบเรือและบนเรือบุคคลสำคัญ หลังจากหน่วยถอดท่าลาขอมภักดิ์ได้ตรวจค้นวัดฐานะเบ็ดเสร็จเรียบร้อยแล้ว และยังคงรับผิดชอบบริเวณท่าเทียบเรือ ไปจนกว่าเรือบุคคลสำคัญจะเข้าเทียบ และบุคคลสำคัญขึ้นฝั่งเรียบร้อยแล้ว

๓.๓ ชุดส่วนล่วงหน้า ตรวจพื้นที่สูงข่มบริเวณท่าเทียบเรือ เพื่อรักษาความปลอดภัยเป็นพิเศษระหว่างบุคคลสำคัญขึ้นและลงจากเรือ โดยประสานการปฏิบัติกับเจ้าหน้าที่รักษาความปลอดภัยในพื้นที่ โดยจัดคนเข้าควบคุม นอกจากนี้ยังต้องพิจารณาถึงด้านการรักษาความปลอดภัยบนสะพาน ขณะที่ขบวนเรือบุคคลสำคัญลอดผ่านใต้สะพานอีกด้วย

๔. การรักษาความปลอดภัยเมื่อบุคคลสำคัญว่ายน้ำ

ในการวางกำลังเจ้าหน้าที่รักษาความปลอดภัยขณะบุคคลสำคัญว่ายน้ำ หัวหน้าชุดติดตามจะต้องอยู่ใกล้บุคคลสำคัญให้มากที่สุด ในขณะที่ชุดติดตามคนอื่น ๆ จะอยู่บนชายหาดไปทางปีกซ้าย-ขวา และตรงกลาง นักว่ายน้ำช่วยชีวิตจะอยู่บนเรือลอยลำอยู่ในระยะที่พอจะช่วยเหลือได้ ทั้งนี้ขึ้นอยู่กับสถานการณ์

ตอนที่ ๔ การรักษาความปลอดภัยบุคคลสำคัญทางอากาศ

ประเภทของเครื่องบินที่จัดให้บุคคลสำคัญจะมีอยู่ ๒ ประเภท คือ เครื่องบินของทางราชการ และเครื่องบินพาณิชย์ทั่วไป

๑. เครื่องบินของทางราชการ

๑.๑ การควบคุมด้านความปลอดภัยเครื่องบิน จะใช้ผู้เชี่ยวชาญทางด้านการต่อต้านการก่อวินาศกรรมและหัวหน้าช่างเครื่องบินเป็นผู้ตรวจสอบเครื่องบินอย่างละเอียด เพื่อหาสิ่งแปลกปลอมและชิ้นส่วนที่อาจจะก่อให้เกิดอุบัติเหตุ ตรวจสอบเสร็จต้องจัดขามเฝ้าตลอดเวลา อนุญาตให้เฉพาะเจ้าหน้าที่ที่เกี่ยวข้องกับการบินเท่านั้นที่จะเข้าไปบริเวณที่จอดได้

๑.๒ การเติมเชื้อเพลิงและการควบคุมขณะจอดแหวะระหว่างทาง หัวหน้าช่างจะเป็นผู้ควบคุมดูแลตลอดเวลา

๒. เครื่องบินพาณิชย์

การรักษาความปลอดภัยให้กับเครื่องบินประเภทนี้มีปัญหาหลายประการ โดยเฉพาะ ปัจจุบันการจี้เครื่องบินโดยอาวุธบีบบังคับนักบินให้บินไปตามทิศทางที่ตนต้องการ หรือการจี้จับตัวผู้โดยสารมีจำนวนมากขึ้น จึงข้อพึงสังวรณเกี่ยวกับการรักษาความปลอดภัยในการใช้เครื่องบินพาณิชย์อยู่เสมอ นอกจากนี้ยังมีอันตรายที่อาจเกิดขึ้นอีกหลายรูปแบบ เช่น

๒.๑ ผู้ก่อการร้าย อาจถือโอกาสเดินทางปะปนกับผู้โดยสารแล้ววางระเบิดไว้ โดยตั้งเวลาให้ระเบิดภายหลังที่ตนลงจากเครื่องบินไปแล้ว หรือหาโอกาสทำร้ายบุคคลสำคัญในเครื่องบิน โดยยอมถูกจับภายหลัง

๒.๒ ติดต่อกับความร่วมมือกับศุลกากรประเทศต่างๆ ที่เครื่องบินจะจอดพักระหว่างทางและก่อนเครื่องบินออกจะต้องมีการตรวจกระเป๋าเดินทาง และพัสดุทุกชิ้นของผู้โดยสารใหม่อย่างเข้มงวดรวมทั้งกระเป๋าถือด้วย

๒.๓ เพื่อป้องกันมิให้ผู้โดยสารอื่นถูกใช้เป็นเครื่องมือในการหัวกระเป่าระเบิด หรือวัตถุที่เป็นภัยเข้าไปในเครื่องโดยไม่รู้ตัว ควรประกาศให้ผู้โดยสารทราบในขณะที่กำลังตรวจกระเป๋าว่าอาจมีคนร้ายหลอกให้ผู้โดยสารลักลอบนำทองหรือเพชรเถื่อนออกนอกประเทศ จึงขอให้ผู้โดยสารทุกคนตรวจในกระเป๋าพร้อม ๆ กันไป เพื่อให้มั่นใจว่าเป็นของตนอย่างแท้จริง รวมทั้งกระเป๋าและหีบห่อทุกชิ้นมีเจ้าของที่จะไปพร้อมกับเครื่องจริง

๒.๔ ข่าวสารทุกอย่างเกี่ยวกับการเดินทางของบุคคลสำคัญควรจะถูกเก็บไว้เป็นความลับ อาจเปิดเผยได้หลังจากออกเดินทางไปแล้ว

๓. การรักษาความปลอดภัยขณะทำการบิน

๓.๑ ก่อนที่บุคคลสำคัญจะเดินทางไปขึ้นเครื่องบิน เจ้าหน้าที่รักษาความปลอดภัยประจำสถานที่ได้แก่ ทหาร ตำรวจ จะต้องวางกำลังตามจุดต่าง ๆ ที่วางแผนไว้ ณ บริเวณท่าอากาศยาน

๓.๒ จัดที่นั่งให้บุคคลสำคัญและคณะผู้ติดตามนั่งแยกจากผู้โดยสารอื่น ๆ ไม่ควรอนุญาตให้ผู้ไม่มีหน้าที่เกี่ยวข้องเข้ามาในบริเวณดังกล่าวโดยเด็ดขาด

๓.๓ ควรจัดเจ้าหน้าที่รักษาความปลอดภัยนั่งอยู่ที่ท้ายสุดของแถวผู้โดยสารธรรมดา ด้านที่ติดกับทางเดินไปสู่บริเวณที่นั่งบุคคลสำคัญ เพื่อป้องกันมิให้ผู้โดยสารอื่นเข้ามาปะปนและสามารถควบคุมผู้โดยสารชั้นอื่นได้กรณีจำเป็น

๓.๔ ควรจัดเจ้าหน้าที่รักษาความปลอดภัยนั่งข้างหน้าและข้างหลังบุคคลสำคัญ

๓.๕ ขณะที่เครื่องหยุดพักระหว่างทาง จะต้องมีการจัดเจ้าหน้าที่รักษาการณ์ทั้งภายในและภายนอกเครื่องบิน และผู้ที่เข้ามาในเครื่องบินขณะนั้น เช่น เจ้าหน้าที่ศุลกากร และพนักงานทำความสะอาด จะต้องติดตามและควบคุมอยู่ตลอดเวลา ในส่วนการเติมน้ำมันเชื้อเพลิงและการบริการอื่น ๆ หัวหน้าช่างเครื่องบินจะต้องควบคุมดูแลอยู่ด้วย

๓.๖ การรักษาความปลอดภัยขณะลงจากเครื่องบิน ตามปกติก่อนที่บุคคลสำคัญจะเดินทางไปต่างประเทศ มักจะให้เจ้าหน้าที่รักษาความปลอดภัยชุดหนึ่งเดินทางไปด้วยเพื่อติดต่อกับเจ้าหน้าที่รักษาความปลอดภัยของประเทศที่จะไปเยือน เพื่อเตรียมวางแผนการรักษาความปลอดภัยในท้องถิ่นนั้น

๔. การรักษาความปลอดภัย ณ ท่าอากาศยาน

๔.๑ ประสานกับเจ้าหน้าที่อากาศยาน

๔.๒ เตรียมการด้านการรักษาความปลอดภัยเครื่องบิน

๔.๓ ตรวจสอบบริเวณลานจอดเครื่องบิน และอุปกรณ์ประจำ

๔.๔ ตรวจสอบว่ามีบริการฉุกเฉินหรือไม่

๔.๕ ตรวจสอบการรักษาความปลอดภัยตามลานวิ่ง

๔.๖ ตรวจสอบว่า

๔.๖.๑ บุคคลสำคัญอื่น ๆ จะอยู่ ณ จุดใด

๔.๖.๒ คณะต้อนรับจะอยู่ ณ จุดใด

๔.๖.๓ ประชาชนอื่น ๆ จะอยู่ ณ จุดใด

๔.๗ ตรวจสอบการเตรียมการเกี่ยวกับกระเป๋าเดินทาง

๔.๘ ตรวจสอบยานพาหนะที่จะใช้ในขบวน เช่น ประเภท ทะเบียนรถ และสถานที่จอดรถ

๔.๙ ตรวจสอบว่ามีชุดเก็บกู้วัตถุระเบิดหรือไม่

๔.๑๐ กำหนดท่าอากาศยานสำรองไว้

ตอนที่ ๕ การรักษาความปลอดภัยบุคคลสำคัญในโอกาสอื่น ๆ

๑. การรักษาความปลอดภัยเมื่อบุคคลสำคัญเดินทางตามแนวรั้ว (Fence Line)

ลักษณะในการรักษาความปลอดภัยนี้ จะใช้ในกรณีที่บุคคลสำคัญเยี่ยมชมประชาชนซึ่งในพื้นที่ที่กำหนดโดยมี เชือก รั้ว หรือเจ้าหน้าที่ตำรวจคอยกันมิให้ล้ำเขต ซึ่งบางครั้งอาจมีผู้ไม่หวังดีต่อบุคคล

สำคัญ โดยการจับมือแน่นไม่ยอมปล่อย กรณีนี้เจ้าหน้าที่อาจใช้วิธีการหักนิ้วหัวแม่มือได้ ฉะนั้นเจ้าหน้าที่ที่อยู่ในรูปขบวนต้องสังเกตคู่มือผู้คนในฝูงชนเป็นพิเศษ ในการวางกำลังเจ้าหน้าที่จะเป็นดังนี้

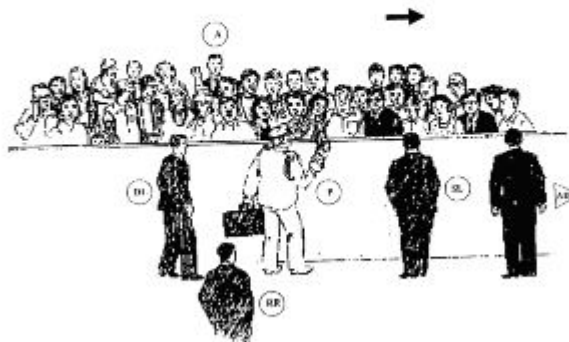
๑.๑ ให้หัวหน้าชุดติดตามและรองหัวหน้าชุดฯ อยู่ในตำแหน่งหลังขวาและหลังซ้าย ติดกับบุคคลสำคัญตลอดเวลา

๑.๒ หัวหน้าชุดส่วนล่วงหน้าเดินนำบุคคลสำคัญไปในเส้นทางที่กำหนด

๑.๓ เจ้าหน้าที่ปฏิบัติการหลังขวาและหลังซ้าย เดินปะปะอยู่ในแถวที่สองของฝูงชน โดยเคลื่อนขนานไปกับบุคคลสำคัญตลอดเวลา ผู้ที่จะทำร้ายบุคคลสำคัญมักจะอยู่ในบริเวณแถวที่สอง ถ้ามีการใช้อาวุธเจ้าหน้าที่แถวสองจะสามารถหยุดยั้งได้

การรักษาความปลอดภัยเมื่อบุคคลสำคัญเดินตามแนวรั้ว (Fence Line)

การรักษาความปลอดภัยเมื่อบุคคลสำคัญเดินตามแนวรั้ว (Fence Line)



๒. การรักษาความปลอดภัยขณะเมื่อบุคคลสำคัญยืนต้อนรับแขก (Receiving Line)

ในโอกาสที่บุคคลสำคัญเป็นเจ้าภาพในงานเลี้ยงรับรอง จะต้องมายืนต้อนรับแขกที่มาในงาน เจ้าหน้าที่รักษาความปลอดภัยต้องมีมาตรการในการวางตัวให้กลมกลืนกับสภาพแวดล้อม เพื่อสังเกตการณ์แขกที่มีในงาน ซึ่งพอจะแสดงแนวทางในการวางกำลังได้ ดังนี้

๒.๑ หัวหน้าชุดประจำสถานที่และเจ้าหน้าที่ชุดปฏิบัติการหลังซ้าย มีหน้าที่คอยสังเกตแขก

ที่มาพบ โดยวางตัวอยู่ก่อนจะถึงบุคคลสำคัญ ในตำแหน่งที่สามารถสังเกตแขกที่มาพบและสัมผัสมือกับบุคคลสำคัญ ทั้งนี้จะต้องพร้อมที่จะสามารถแก้ไขสถานการณ์ได้ทันทีเมื่อมีเหตุการณ์เกิดขึ้น

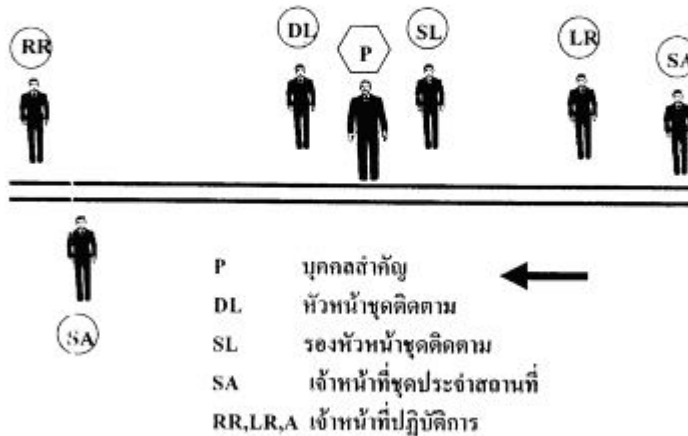
๒.๒ หัวหน้าชุดติดตามและรองหัวหน้าชุดฯ ยืนติดกับบุคคลสำคัญทางด้านหลังขวาและหลังซ้าย คอยสังเกตบุคคลที่กำลังสัมผัสหรือกำลังสนทนากับบุคคลสำคัญ และพร้อมที่จะช่วยเหลือบุคคลสำคัญได้ตลอดเวลา

๒.๓ เจ้าหน้าที่ชุดติดตามที่เหลือ จะวางตัวเลขจุดที่บุคคลสำคัญยืนอยู่เพื่อคอยสังเกตแขกที่สัมผัสมือกับบุคคลสำคัญแล้วเดินออกไป เพื่อป้องกันการเข้าทำร้ายบุคคลสำคัญ

๒.๔ เจ้าหน้าที่ชุดประจำสถานที่ ต้องวางกำลังในบริเวณเส้นทางเข้าต่าง ๆ ที่อยู่ในงานพิธีร่วมกับชุดส่วนล่วงหน้า และเตรียมนำทางให้กับชุดติดตามเพื่อพบบุคคลสำคัญไปยังภารกิจต่อไป

การรักษาความปลอดภัยเมื่อบุคคลสำคัญยืนต้อนรับแขก (Receiving Line)

ภา: รักษาความปลอดภัยเมื่อบุคคลสำคัญยืนต้อนรับแขก (Receiving Line)



๓. การรักษาความปลอดภัยบุคคลสำคัญเมื่อกล่าวปราศรัยบนเวที (Banquet Speech or Press Conference)

ในโอกาสที่บุคคลสำคัญต้องขึ้นไปกล่าวคำปราศรัยหรือแถลงข่าวบนเวที เจ้าหน้าที่รักษาความปลอดภัยจะต้องวางกำลังตามจุดต่าง ๆ ภายในสถานที่นั้น โดยการวางแผนของชุดสำรวจล่วงหน้า และการเตรียมการของชุดส่วนล่วงหน้า เป็นผู้กำหนดจุดการวางกำลัง ดังนี้

๓.๑ ขณะบุคคลสำคัญขึ้นบนเวที หัวหน้าชุดติดตามจะต้องอยู่บนเวทีด้วยโดยอยู่บริเวณด้านหลังบุคคลสำคัญ พร้อมจะเอาตัวเข้าบังเมื่อเกิดเหตุการณ์

๓.๒ ภายในห้องต้องมีการวางกำลังตามจุดต่าง ๆ ดังนี้

๓.๒.๑ ทางเข้า – ทางออก หรือทางขึ้น – ทางลงเวที

๓.๒.๒ บริเวณด้านหลังเวทีที่มีคนเข้าออก

๓.๒.๓ บริเวณด้านหน้าเวที

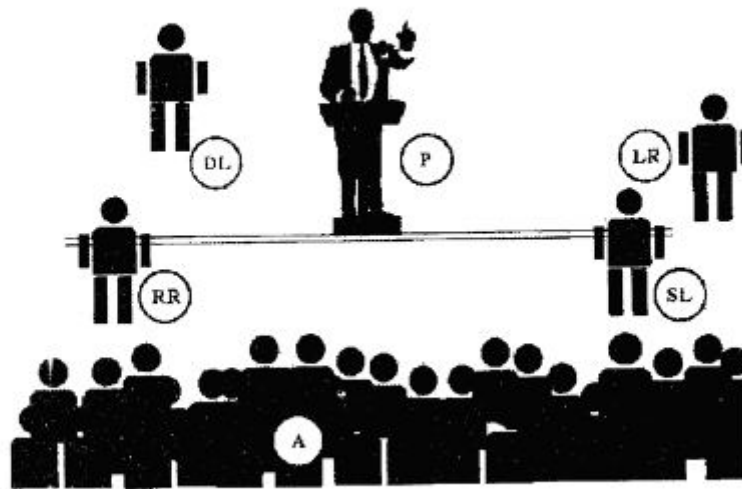
๓.๒.๔ บริเวณเมนสวิตช์ ที่ควบคุม แสงเสียง เครื่องฉายภาพ

๓.๒.๕ ภายในกลุ่มผู้สื่อข่าวและผู้รับฟัง

๓.๓ ตำรวจเส้นทางออกฉุกเฉินแล้วให้ทีมเจ้าหน้าที่รักษาความปลอดภัยทราบ

การรักษาความปลอดภัยในขณะกล่าวบนเวที (Banquet Speech or Press Conference)

การรักษาความปลอดภัยในขณะกล่าวบนเวที (Banquet Speech or Press conference)



๔. การรักษาความปลอดภัยในขณะบุคคลสำคัญเดินขึ้น-ลงบันได (Stairways and Escalators)

ในกรณีที่บุคคลสำคัญจะต้องเคลื่อนที่โดยการไต่บันไดนั้น มีการวางกำลังดังนี้

๔.๑ เจ้าหน้าที่ชุดส่วนล่วงหน้าหรือชุดประจำสถานที่ วางกำลังอยู่ด้านบนหรือด้านล่างก่อนที่

บุคคลสำคัญจะขึ้นหรือลง โดยกันผู้ที่จะใช้บันไดไว้ก่อนเพื่อความปลอดภัยของบุคคลสำคัญ

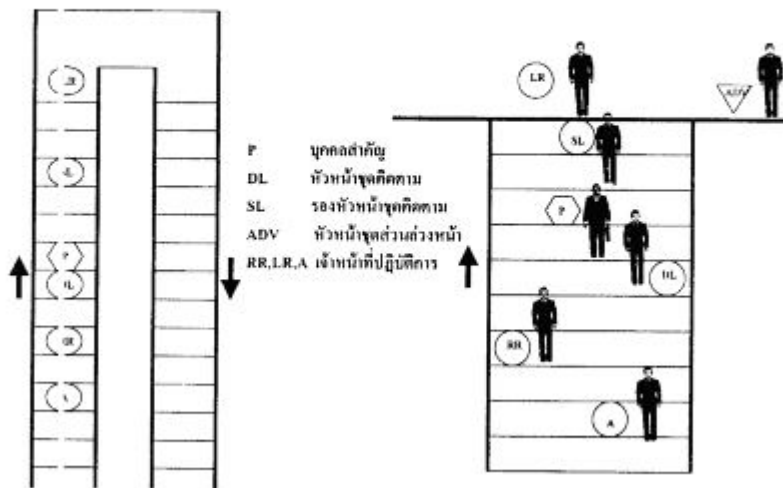
๔.๒ เจ้าหน้าที่ชุดติดตาม ๑ คน เดินนำบุคคลสำคัญหรือลงบันไดก่อน หัวหน้าชุดติดตามเดินอยู่ใกล้บุคคลสำคัญทางด้านหลังเสมอ

๔.๓ เจ้าหน้าที่ชุดติดตามที่เหลือ เดินตามบุคคลสำคัญพร้อมกับการรักษาความปลอดภัยรอบตัว

๔.๔ ในขณะที่บุคคลสำคัญขึ้นหรือลงบันได ต้องแน่ใจว่าไม่มีผู้อื่นใช้บันไดเดินสวนทางได้ แต่บางครั้งอาจมีความจำเป็นต้องยอมให้ผู้อื่นใช้บันไดร่วมด้วย กรณีนี้จะต้องจัดเจ้าหน้าที่ส่วนล่างหน้าหรือชุดติดตามอยู่ในบันไดเลื่อนปะปนกับประชาชนในช่วงขาลงหรือขาขึ้น

การรักษาความปลอดภัยในขณะที่บุคคลสำคัญเดินขึ้น-ลงบันได (Stairways and Escalators)

การรักษาความปลอดภัยในขณะที่บุคคลสำคัญเดินขึ้น-ลง บันได (Stairways and Escalators)



๕. การรักษาความปลอดภัยในขณะที่บุคคลสำคัญเข้า-ออก จากลิฟท์ (Elevator)

แบ่งออกเป็น ๒ กรณี คือ

๕.๑ กรณีจัดลิฟท์ไว้เฉพาะสำหรับบุคคลสำคัญ

๕.๑.๑ หัวหน้าชุดส่วนล่างหน้า เดินนำบุคคลสำคัญพร้อมรูปขบวนไปยังลิฟท์ โดยมีเจ้าหน้าที่ชุดส่วนล่างหน้าเปิดลิฟท์รออยู่

๕.๑.๒ หัวหน้าชุดส่วนล่างหน้า เปิดทางให้เจ้าหน้าที่ชุดติดตาม ๑ คน เข้าลิฟท์ไปก่อนเพื่อควบคุมแผงบังคับ

๕.๑.๓ บุคคลสำคัญ หัวหน้าชุดติดตาม เข้าไปในลิฟท์พร้อมกับชุดติดตามอีก ๑ คน โดยหัวหน้าชุดติดตามยืนบังบุคคลสำคัญไว้

๕.๑.๔ หัวหน้าชุดส่วนล่างหน้า จะเข้าลิฟต์เป็นคนสุดท้ายพร้อมกับยืนบังด้านหน้าบุคคลสำคัญตรงบริเวณประตูลิฟต์

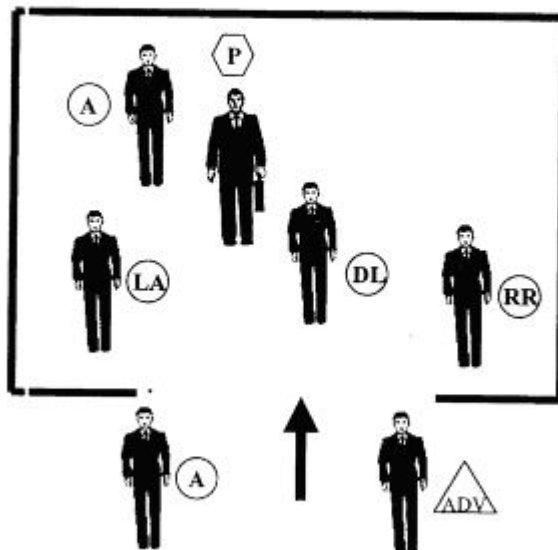
เมื่อลิฟต์ถึงชั้นที่ต้องการจะมีเจ้าหน้าที่ชุดส่วนล่างหรือชุดประจำสถานที่คอยอยู่ด้านนอกลิฟต์ เพื่อให้ความปลอดภัย การปฏิบัติให้กลับกันกับการเข้าลิฟต์คือ หัวหน้าชุดส่วนล่างออกจากลิฟต์ก่อนเป็นคนแรก ตามด้วยชุดติดตาม ๑ คน บุคคลสำคัญและหัวหน้าชุดติดตามและชุดติดตามที่เหลือ ส่วนรองหัวหน้าชุดติดตามซึ่งอยู่นอกลิฟต์นั้นจะคอยแก้ปัญหาที่เกิดขึ้นภายนอก กรณีลิฟต์ไม่สามารถบรรจุชุดปฏิบัติการได้ทั้งหมด อย่างน้อยที่สุดหัวหน้าชุดติดตามและหัวหน้าชุดส่วนล่างจะต้องอยู่ในลิฟต์กับบุคคลสำคัญ

๕.๒ การใช้ลิฟต์ร่วมกับบุคคลอื่น

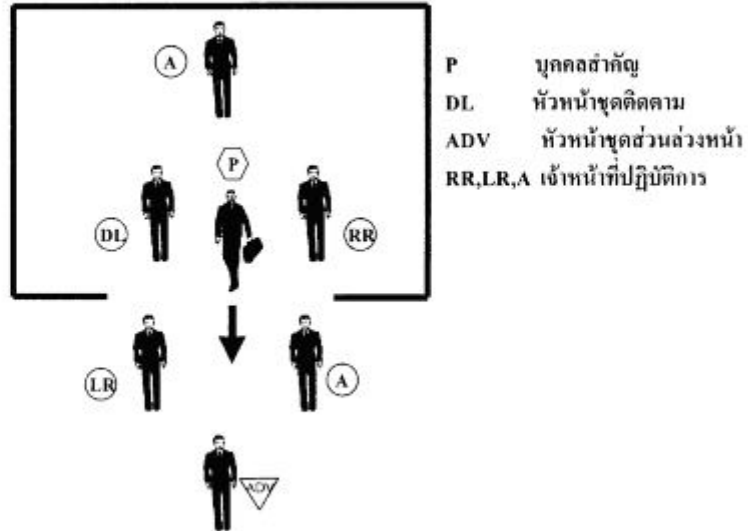
การปฏิบัติเหมือนกับการใช้ลิฟต์ที่จัดไว้โดยเฉพาะ แต่ให้แบ่งลิฟต์ออกเป็น ๒ ส่วน โดยมีเจ้าหน้าที่กั้นระหว่างบุคคลสำคัญกับบุคคลอื่นที่ใช้ลิฟต์ในขณะนั้น

การรักษาความปลอดภัยในขณะที่บุคคลสำคัญเข้าลิฟต์ (Elevators)

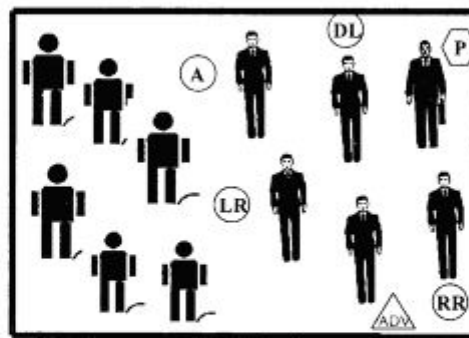
s)



บรรรยากาศความปลอดภัยในขณะที่บุคคลสำคัญออกจากลิฟท์ (Elevators)



เมื่อบุคคลสำคัญใช้ลิฟท์ร่วมกับผู้อื่น



๖. การรักษาความปลอดภัยขณะที่บุคคลสำคัญเดินออกกำลังกาย (Walking Move)

ในกรณีเช่นนี้ บางครั้งบุคคลสำคัญอาจต้องการความเป็นส่วนตัวบ้าง เจ้าหน้าที่รักษาความปลอดภัยจึงต้องให้ความสะดวกสบายแก่บุคคลสำคัญบ้าง แต่ต้องไม่ทำให้มาตรการในการรักษาความปลอดภัยลดน้อยลง ในการปฏิบัติการนั้นอาจจัดให้เจ้าหน้าที่ส่วนล่วงหน้าเดินนำบุคคลสำคัญ โดยมีหัวหน้าชุดติดตามเดินตาม ในขณะที่เจ้าหน้าที่ชุดติดตาม ๑ คน เดินอยู่ฝั่งตรงข้ามเพื่อสังเกตการณ์ โดยมีเจ้าหน้าที่ที่เหลือกระจายอยู่โดยรอบ ส่วนรถบุคคลสำคัญและรถติดตามจะต้องเล่นตามอยู่ข้างหลังช้า ๆ พร้อมจะรับบุคคลสำคัญออกจากพื้นที่ทันทีเมื่อเกิดเหตุฉุกเฉิน

๗. การรักษาความปลอดภัยบุคคลสำคัญขณะเล่นกอล์ฟ

การรักษาความปลอดภัยขณะเล่นกอล์ฟนี้เป็นสิ่งจำเป็นที่เจ้าหน้าที่รักษาความปลอดภัยควรให้ความสนใจ เพราะมีจุดต่อแหลมต่อการรักษาความปลอดภัยเป็นอย่างยิ่ง ส่วนมากมาจากอาวุธยิงเล็งตรงในระยะไกล ดังนั้นการปฏิบัติทุกอย่างต้องเป็นไปอย่างรอบคอบ จะต้องศึกษาแผนผังของสนามกอล์ฟ อีกทั้งการแถลงผลการสำรวจจากชุดสำรวจล่วงหน้าให้เข้าใจทุกอย่างชัดเจน โดยเฉพาะเส้นทางต่าง ๆ ในสนามกอล์ฟ เพราะต้องให้รถติดตามและรถบุคคลสำคัญวิ่งตามเส้นทางนี้ เพื่อให้ใกล้บุคคลสำคัญมากที่สุด และในระหว่างที่บุคคลสำคัญอยู่ในแฟร์เวย์ ควรให้หัวหน้าชุดฯ หรือเจ้าหน้าที่ติดตามคนใดคนหนึ่งติดตามบุคคลสำคัญอย่างใกล้ชิดตลอดเวลา แต่ทั้งนี้ต้องไม่ใกล้เกินไปจนทำให้บุคคลสำคัญรู้สึกรำคาญ หรือทำให้เสียสมาธิในการเล่นกอล์ฟ เจ้าหน้าที่ผู้หนึ่งจะต้องให้การระวังป้องกันบุคคลสำคัญโดยเอาตัวกำบังอันตรายที่อาจจะเกิดขึ้นจากการยิงด้วยอาวุธระยะไกล นอกจากนี้ จะต้องคุ้มกันอันตรายอันเกิดจากการที่คนร้ายปลอมตัวเป็นคนงานประจำสนาม สำหรับเจ้าหน้าที่อื่นๆ ให้เดินตามขอบแฟร์เวย์เพื่อสังเกตการณ์รักษาความปลอดภัย และให้สัญญาณหรือแจ้งเหตุให้แก่เจ้าหน้าที่ติดตามบุคคลสำคัญเมื่อเห็นสิ่งผิดปกติ

เมื่อบุคคลสำคัญจะเข้าไปในบริเวณที่พักระหว่างหลุม เพื่อดื่มเครื่องดื่มหรือรับประทานอาหารว่าง จุดนี้อาจเป็นจุดต่อแหลมอีกจุดหนึ่งที่คนร้ายอาจวิ่งเข้ามาทำร้ายบุคคลสำคัญจากที่ใดที่หนึ่งก็ได้ ดังนั้นจะต้องมีชุดรักษาความปลอดภัยล่วงหน้าเข้าตรวจเสียก่อน หรือก่อนออกรอบ อาจจัดทีมกอล์ฟของเจ้าหน้าที่รักษาความปลอดภัยตีกอล์ฟเป็นทีมนำก็ได้

อาวุธยุทธโปกรณ์ที่เจ้าหน้าที่ชุดติดตามควรนำไปกับชุด ดังนี้

- ๗.๑ อาวุธกลที่อยู่ใกล้ขณะปกปิด
- ๗.๒ กล้องส่องสองตา
- ๗.๓ ชุดปฐมพยาบาลและยาที่จำเป็น
- ๗.๔ อาวุธปืนพกประจำตัว
- ๗.๕ เครื่องมือสื่อสาร

๘. การรักษาความปลอดภัยต่อที่พักรและการซื้ออาหาร

๘.๑ ควรจัดเจ้าหน้าที่รักษาความปลอดภัย ๒ - ๓ คน อยู่ประจำ ณ ที่พักรตลอด ๒๔ ชั่วโมง ถ้าทำได้ควรมีที่พักรอยู่ในที่พำนักของบุคคลสำคัญนั้นด้วย เพื่อความสะดวกในการปฏิบัติหน้าที่และสามารถให้ความปลอดภัยแก่ที่พักรได้ตลอดเวลา

๘.๒ ในการตรวจสอบผู้มาเยี่ยมเยียน ต้องมีสมุดบันทึกผู้มาติดต่อ ระบุ ชื่อ วัน เวลา เหตุผลการเยี่ยม ควรมีเจ้าหน้าที่คนหนึ่งติดตามผู้มาติดต่อเยี่ยมเยียนทุกคน ไม่ว่าบุคคลสำคัญจะรู้จักหรือไม่ก็ตาม ไม่ควรอนุญาตให้แขกเดินไปในที่ต่าง ๆ ได้ตามใจภายในเขตที่พักร

๘.๓ ควรมีการตรวจที่พักรวันละ ๒ ครั้ง หลังจากบุคคลสำคัญออกไปตอนเช้าและก่อนกลับที่พักรในตอนบ่าย เพื่อค้นหาวัตถุระเบิด สายไฟที่ถูกตัด ข้อบกพร่องในการติดต่อสื่อสาร หีบห่อที่นำส่งสัย สารเคมีที่เป็นอันตราย และการพยายามก่อวินาศกรรมในลักษณะอื่น ๆ

๘.๔ การซื้ออาหารให้แก่บุคคลสำคัญ ควรปฏิบัติดังนี้

๘.๔.๑ ไปยังร้านค้าด้วยตัวเอง เลือกซื้อเช่นบุคคลอื่นทั่ว ๆ ไป

๘.๔.๒ คัดเลือกผู้จำหน่ายให้มีน้อยราย

๘.๔.๓ ไม่ควรสั่งซื้ออาหารทางโทรศัพท์ ควรให้คนที่ไว้ใจได้ไปซื้อเองทุกครั้ง

๙. การรักษาความปลอดภัย ณ ที่พักรโรงแรม นอกจากชุดประจำสถานที่ประจำที่พักรแล้ว ควรพิจารณาเพิ่มเติมในเรื่อง

๙.๑ การประสานกับฝ่ายบริหารและหรือเจ้าหน้าที่รักษาความปลอดภัยของโรงแรม

๙.๒ การจัดที่พักรให้เจ้าหน้าที่รักษาความปลอดภัย ควรเป็นชั้นเดียวกับบุคคลสำคัญและคณะ

๙.๓ ห้อง บก.รักษาความปลอดภัย (Command Post) ต้องมีเจ้าหน้าที่ประจำตลอด ๒๔ ชม.

๙.๔ ตรวจสอบข้อมูลเกี่ยวกับผู้เข้าพักอื่นๆ ของโรงแรม โดยเฉพาะห้องที่อยู่เหนือ ใต้ และห้องข้าง ๆ ห้องพักรบุคคลสำคัญ

๙.๕ ถ้าทำได้ขอใช้ลิฟท์สำหรับบุคคลสำคัญโดยเฉพาะ และขอใช้ระบบบังคับสำหรับลิฟท์ตัวอื่นมิให้หยุดชั้นบุคคลสำคัญพักรอยู่

๙.๖ ตรวจสอบหีบห่อและสิ่งของที่ระดมมอบให้บุคคลสำคัญ รวมทั้งสิ่งของที่อยู่ในบริเวณโรงแรมเช่น ตู้ไปรษณีย์ ถังใส่ขยะ ภาชนะอื่น ๆ และสถานที่จอดรถและรักษาความปลอดภัยพาหนะของบุคคลสำคัญ

๙.๗ ทำเครื่องหมายกระเป๋าดินทางทั้งหมด เพื่อป้องกันการเพิ่มจำนวนในระหว่างขนย้ายและระมัดระวังการสับเปลี่ยนกระเป๋าดินทางในรูปแบบเดียวกัน

๑๐. การรักษาความปลอดภัยสำหรับงานเลี้ยงในโรงแรม

งานเลี้ยงในโรงแรมย่อมเป็นโอกาสอันดีสำหรับผู้ที่คิดจะทำร้ายบุคคลสำคัญ เนื่องจากบุคคลทั่วไปมักทราบกำหนดการที่สำคัญไปปรากฏตัว ประตูเข้าออก ช่องหน้าต่างอันมากมาย ตลอดจนอันตรายอันเกิดจากไฟไหม้ จะก่อให้เกิดปัญหาในการรักษาความปลอดภัย จึงมีวิธีการปฏิบัติโดยสังเขป ดังนี้

๑๐.๑ เลือกห้องชั้นล่าง ๆ มีหน้าต่างไม่มาก มีช่องทางออกเฉพาะเพียงพอเมื่อเกิดอัคคีภัย ไม่ควรให้บุคคลอื่นเดินผ่านห้องจัดงานได้ตามปกติ

๑๐.๒ ด้านหลังบุคคลสำคัญนั่งควรเป็นกำแพงหนา ถ้าไม่มีต้องตรวจบริเวณนั้น และวางกำลังเจ้าหน้าที่ไว้

๑๐.๓ ต้องมีการตรวจสอบทางเทคนิคภายในห้องจัดเลี้ยง หาข้อบกพร่องของเครื่องไฟฟ้า เครื่องมือเครื่องใช้ที่ก่อให้เกิดไฟไหม้ วัตถุระเบิด บันไดหนีไฟ ตรวจสอบเสร็จต้องมีเจ้าหน้าที่ดูแลรับผิดชอบ อยู่ตลอดจนกว่าบุคคลสำคัญจะเสร็จภารกิจ

๑๐.๔ ถ้าเป็นไปได้ต้องตรวจรายชื่อบุคคลที่จะเข้าพักในโรงแรม ตรวจประวัติเจ้าหน้าที่โรงแรมว่ามีบุคคลน่าสงสัยหรือไม่ ถ้าสงสัยควรวางเจ้าหน้าที่ไว้คอยสังเกตพฤติกรรม

๑๑. การรักษาความปลอดภัยตามภัตตาคาร

จัดชุดสำรวจล่วงหน้าเพื่อนำข้อมูลมาวางแผน ซึ่งมีสิ่งที่น่าสนใจคือ

๑๑.๑ ทางเข้า-ออก ห้องน้ำ คริว และห้องบริการอื่นๆ

๑๑.๒ ที่นั่งบุคคลสำคัญหลักเลี้ยงใกล้บริเวณหน้าต่าง และที่นั่งห่างบริเวณที่มีคนพลุกพล่าน

๑๑.๓ มีเครื่องหมายแสดงตนสำหรับเจ้าหน้าที่ที่ต้องปฏิบัติงานใกล้กับบุคคลสำคัญ

๑๑.๔ ที่นั่งของเจ้าหน้าที่รักษาความปลอดภัย

๑๑.๔.๑ ควรเป็นทำเลที่มองเห็นรอบๆ ได้ชัดเจน

๑๑.๔.๒ อยู่ใกล้กับบุคคลสำคัญ

๑๑.๔.๓ ไม่แสดงกิริยาแอบฟังการสนทนาของบุคคลสำคัญ

๑๑.๕ ถ้าทำได้ ขอรายการอาหารเพื่อสั่งอาหารไว้ก่อน

เจ้าหน้าที่รักษาความปลอดภัยจะต้องตื่นตัวตลอดเวลา เมื่อบุคคลสำคัญจะลุกไปเข้าห้องน้ำ จะต้องเดินตามไปด้วย ถ้าห้องน้ำมีทางเข้าออกทางเดียวควรเข้าไปตรวจดูก่อน แล้วจึงออกมายืนรอข้างนอก หากห้องน้ำนั้นมีช่องทางเข้าออกหลายช่องทาง ก็ให้ยืนรออยู่บริเวณห้องน้ำนั้น ขณะรับประทานอาหารเจ้าหน้าที่จะต้องทานอาหารไปก่อนเพื่อให้ตัวเองพร้อมจะลุกจากโต๊ะอาหารในทันที

๑๒. การรักษาความปลอดภัยในงานเลี้ยงรับรองและเลี้ยงอาหารค่ำส่วนตัว

เป็นงานเลี้ยงส่วนตัวที่มีเฉพาะแขกรับเชิญ ทำให้การรักษาความปลอดภัยสะดวกขึ้น แต่ไม่
ควรประมาทและควรยึดหลักดังนี้

๑๒.๑ ใช้มาตรการรักษาความปลอดภัยแบบเดียวกับที่ใช้ภัตตาคารหรือร้านอาหารทั่วไป

๑๒.๒ ตรวจสอบมีใครบ้างมาร่วมงาน กำหนดหลักฐานแสดงตน ตรวจสอบความถูกต้อง
ของผู้มาร่วมงาน

๑๒.๓ กำหนดมาตรการสำหรับผู้แทนสื่อมวลชน เจ้าหน้าที่และผู้ร่วมงานคนอื่นๆ

๑๒.๔ เจ้าหน้าที่รักษาความปลอดภัยจะต้องเตรียมพร้อมตลอดเวลา โดยยื่นคล้อยหลังไป
ด้านข้างของบุคคลสำคัญ พร้อมจะก้าวไปข้างหน้าเพื่อแก้ไขสถานการณ์ เมื่อเกิดการประชิดตัวบุคคล
สำคัญ

๑๓. การรักษาความปลอดภัยในโรงแรมหรู

๑๓.๑ ที่นั่งบุคคลสำคัญต้องอยู่ในทำเลที่ปลอดภัยทุกด้าน ถ้ามีจุดอ่อนแหลมต้องจัดเจ้าหน้าที่
ไปควบคุมพื้นที่ไว้

๑๓.๒ ที่นั่งเจ้าหน้าที่รักษาความปลอดภัย ให้จัดไว้ด้านหลังและใกล้ทางเดินเข้า และออกของ
แถวที่บุคคลสำคัญนั่ง

๑๓.๓ ถ้าเป็นการแสดงสด ต้องตรวจสอบว่ามีอาวุธอะไรบ้าง ที่อาจใช้เป็นเครื่องมือในการ
ทำร้ายบุคคลสำคัญได้

๑๓.๔ เจ้าหน้าที่รักษาความปลอดภัยต้องตื่นตัว และพร้อมจะปฏิบัติหน้าที่ได้ตลอดเวลา ต้อง
นึกเสมอว่าตนมิได้มาชมการแสดง

บทที่ ๔

การสำรวจล่วงหน้าและการตรวจค้น

ตอนที่ ๑ การสำรวจล่วงหน้า

๑. กล่าวนำ

เมื่อบุคคลสำคัญจะต้องเดินทางออกจากที่พักหรือที่ทำงาน เจ้าหน้าที่รักษาความปลอดภัยจะต้องรับผิดชอบความปลอดภัยของบุคคลสำคัญมิให้เกิดอันตรายใด ๆ ขึ้นทั้งในระหว่างเดินทาง การปฏิบัติการกิจจนกระทั่งเดินทางกลับ ดังนั้นเพื่อความแน่ใจ จึงจำเป็นต้องส่งเจ้าหน้าที่ไปยังสถานที่ที่บุคคลสำคัญจะไปเป็นการล่วงหน้า เพื่อดำเนินการทางด้านการรักษาความปลอดภัยและเตรียมการในเรื่องที่จำเป็นอื่นๆ

๒. ชุดส่วนล่วงหน้า (Advance Team)

เป็นส่วนหนึ่งของชุดรักษาความปลอดภัย มีหัวหน้าชุดล่วงหน้าเป็นผู้รับผิดชอบในการปฏิบัติการกิจ โดยเป็นผู้ตรวจสอบผลการปฏิบัติของชุดสำรวจล่วงหน้าทั้งหมดในพื้นที่ ชุดล่วงหน้านี้จะต้องไปถึงที่หมายก่อนที่บุคคลสำคัญจะไปถึงอย่างน้อย ๒ ชั่วโมง โดยที่ต้องแน่ใจว่าพื้นที่นั้น ๆ ปลอดภัยก่อนที่จะให้ชุดปฏิบัติการติดตาม และบุคคลสำคัญเข้ามาในพื้นที่นั้น

๓. ข้อพิจารณาในการจัดวางกำลังชุดส่วนล่วงหน้า

เจ้าหน้าที่ชุดส่วนล่วงหน้าจะต้องพิจารณาถึง

๓.๑ ทราบกำหนดเวลาที่เจ้าหน้าที่รักษาความปลอดภัยประจำสถานที่ต้องวางกำลังตามจุดต่าง ๆ ที่กำหนดไว้ เพื่อรักษาความปลอดภัยสถานที่นั้น ๆ

๓.๒ กำหนดให้ทีมเก็บกู้วัตถุระเบิด (EOD) มาทำการตรวจสอบที่หมายต่าง ๆ ในพื้นที่

๓.๓ การควบคุมฝูงชน สื่อมวลชน

๓.๔ จัดเจ้าหน้าที่ตรวจสอบบัตรเชิญของแขกหรือบัตรแสดงตนของสื่อมวลชน ก่อนเข้าไปในพื้นที่

๓.๕ มีความจำเป็นที่จะต้องใช้เครื่องมือตรวจค้น โลหะหรือซุ่มตรวจโลหะ (Gate Way) หรือไม่

๓.๖ มีแผนสำหรับหลบหนีฉุกเฉิน โดยทาง ฮ. หรือไม่ ถ้ามีใช้สถานที่ใด มีที่สำหรับจอด ฮ. หรือไม่ นักบินเคยลงที่จุดนั้นหรือไม่

๔. การตรวจสอบพื้นฐานของเจ้าหน้าที่ชุดส่วนล่วงหน้า

๔.๑ พบและประสานงานกับเจ้าหน้าที่ของพื้นที่นั้น ๆ หรือพบกับเจ้าหน้าที่รักษาความปลอดภัยในพื้นที่นั้น ๆ ประสานขั้นตอนต่างๆ ที่บุคคลสำคัญจะต้องปฏิบัติตั้งแต่มาจนถึงจนกลับ ซึ่งมีหัวข้อต่าง ๆ ดังนี้

๔.๑.๑ มีภัยคุกคามใด ๆ ในการมาเยือนครั้งนี้บ้างหรือไม่

๔.๑.๒ มีสื่อมวลชนร่วมด้วยหรือไม่

๔.๑.๓ ในพื้นที่นี้มีสิ่งใดที่อาจเป็นภัยต่อบุคคลสำคัญได้

๔.๒ กำหนดเส้นทางมายังพื้นที่นั้น ๆ และกำหนดจุดวางกำลังของเจ้าหน้าที่รักษาความปลอดภัยประจำสถานที่

๔.๓ จัดทำแผนเผชิญเหตุที่น่าจะเกิดขึ้น ตั้งแต่ลงจากรถเข้ามาทักทายการปฏิบัติตามกำหนดการจนกระทั่งกลับออกจากพื้นที่นั้น

๔.๔ กำหนดจุดจอดของรถขบวนเมื่อมาถึง รวมทั้งที่จอดคอยของขบวนรถทั้งหมด

๔.๕ กำหนดห้องรับรอง ห้องที่ปลอดภัยของบุคคลสำคัญ และต้องทราบหมายเลขโทรศัพท์ของห้องที่นั้นด้วย

๔.๖ สำรวจห้องน้ำว่ามีอยู่ที่ใดบ้าง เป็นห้องน้ำรวมหรือไม่

๔.๗ จุดสำหรับจอดรถฉุกเฉินและเส้นทางที่จะพาบุคคลสำคัญไปยังรถฉุกเฉินอย่างปลอดภัย

๔.๘ จัดเจ้าหน้าที่ในการถือคิฟท์ไว้สำหรับบุคคลสำคัญ และเส้นทางที่จะไปยังบันไดสำรอง สำหรับขึ้นลงว่าอยู่ที่ใด

๔.๙ ตรวจสอบเรื่องเครื่องมือดับเพลิงในสถานที่นั้น

๔.๑๐ จัดให้มีการตรวจสอบสถานที่โดยชุดตรวจค้นวัตถุระเบิด ซึ่งต้องรวมถึงมาตรการในการตรวจหีบห่อของขวัญและสิ่งของที่ระมัดระวังให้กับบุคคลสำคัญ ตลอดจนตรวจอุปกรณ์ถ่ายภาพของสื่อมวลชน

๔.๑๑ เตรียมมาตรการในเรื่องการรักษาความปลอดภัยของสื่อมวลชน

๔.๑๒ ทำการตรวจสอบประวัติ เจ้าหน้าที่ ลูกจ้าง คนงาน ในสถานที่นั้น

ตอนที่ ๒ การสำรวจสถานที่ขึ้นต้น

๑. บริเวณที่ขบวนรถมาถึงพื้นที่เป็นอย่างไร

๒. ขบวนรถจะจอด ณ ที่ใด

๓. ใครเป็นเจ้าหน้าที่ที่จะต้องรับขบวนรถ และป้องกันรักษาความปลอดภัยบุคคลสำคัญ และคณะในระหว่างการเยือนในพื้นที่นั้น

๔. เส้นทางที่ใช้ในการเดินเข้าสู่ตัวอาคารคือเส้นทางใด

๕. การขึ้นลิฟท์ขึ้น ได้ครั้งละกี่คน

๖. การตรวจสอบครั้งแรกก่อนใช้จะต้องติดต่อกับใคร

๗. ห้องน้ำที่ใกล้ที่สุด สำหรับบุคคลสำคัญจะใช้ได้

๘. โทรศัพท์ที่ใกล้ที่สุดที่บุคคลสำคัญจะใช้ได้

๙. ห้องที่ใกล้ที่สุดที่บุคคลสำคัญจะใช้ประชุมลับได้อยู่ที่ไหน

๑๐. ห้องน้ำส้วมที่ใกล้ที่สุด สำหรับสตรีที่ร่วมคณะเดินทาง
๑๑. เครื่องมือดับเพลิงที่ใกล้ที่สุดอยู่ที่ไหน เป็นแบบอะไร
๑๒. สถานีดับเพลิงที่ใกล้ที่สุดอยู่ที่ไหน หมายเลขโทรศัพท์อะไร
๑๓. อาคารนั้น ๆ มีระบบเตือนอัคคีภัยหรือไม่
๑๔. โรงพยาบาลที่ใกล้ที่สุดอยู่ที่ไหน หมายเลขโทรศัพท์อะไร
๑๕. สถานีตำรวจที่ใกล้ที่สุดอยู่ที่ไหน หมายเลขโทรศัพท์อะไร
๑๖. เส้นทางออกที่เป็นเส้นทางหลักและเส้นทางรองเป็นอย่างไร
๑๗. เวลาในการเขื่อนรวมถึงการปราศรัย นานเท่าใด

ตอนที่ ๓ การตรวจค้น

๑. กล่าวนำ

การค้นหาและการตรวจสอบเป็นมาตรการส่วนหนึ่งของการระวังป้องกัน และรักษาความปลอดภัย ซึ่งเป็นสิ่งสำคัญที่จะต้องปฏิบัติเป็นอันดับแรกก่อนการปฏิบัติอื่น ๆ การจัดลำดับขั้นตอนในการค้นหาและตรวจสอบจะต้องจัดให้มีขึ้น เพื่อให้การปฏิบัติเป็นไปอย่างมีประสิทธิภาพ และเพื่อให้แน่ใจได้ว่าการตรวจสอบทุกพื้นที่มิได้ละทิ้งพื้นที่ใดพื้นที่หนึ่ง

๒. การจัดชุดตรวจค้น ชุดตรวจค้นที่เหมาะสมเป็นสิ่งสำคัญมากของการปฏิบัติการตรวจค้น ประกอบด้วย

๒.๑ หัวหน้าชุด เป็นผู้รับผิดชอบในการตรวจค้น ซึ่งโดยปกติแล้วไม่ต้องทำหน้าที่ในการตรวจค้นเอง เพียงแต่ทำการแบ่งมอบพื้นที่ตรวจและรับผิดชอบกำกับดูแลการปฏิบัติงานของเจ้าหน้าที่ภายในชุด โดยจะอยู่ ณ พื้นที่ซึ่งสามารถสังเกตการณ์ปฏิบัติงานของเจ้าหน้าที่ตรวจได้อย่างใกล้ชิด เมื่อเจ้าหน้าที่ตรวจพบสิ่งที่น่าสงสัย ให้หัวหน้าชุดส่งคนอื่นหยุดตรวจในขณะที่ผู้พบกำลังตรวจสอบ เมื่อทราบแน่แล้วว่าสิ่งที่พบไม่มีอันตรายก็ให้ดำเนินการตรวจต่อไป แต่ถ้ายังไม่แน่ใจให้นำเจ้าหน้าที่ทั้งหมดออกจากพื้นที่นั้น โดยร้องขอเจ้าหน้าที่เก็บกู้วัตถุระเบิดมาทำการช่วยเหลือ เมื่อเจ้าหน้าที่ชุดนี้ทำงานเสร็จเรียบร้อยแล้ว เจ้าหน้าที่ตรวจก็จะเข้าทำการตรวจต่อไป

๒.๒ เจ้าหน้าที่ประจำชุด เจ้าหน้าที่แต่ละคนให้ปฏิบัติการตรวจในพื้นที่ที่ได้รับมอบหมาย และต้องไม่เปลี่ยนพื้นที่นอกจากจะได้รับคำสั่งโดยตรงจากหัวหน้าชุด ความมุ่งหมายเพื่อมิให้เจ้าหน้าที่ทุกคนต้องทำการตรวจโดยรอบห้อง หลีกเลี่ยงการตรวจซ้ำซ้อนกับคนอื่น หรือหลงพื้นที่ยังไม่ได้รับการตรวจอันเนื่องมาจากตรวจที่ซ้ำซ้อนกัน อีกประการหนึ่งจะทำให้ภายในห้องมีเจ้าหน้าที่เกินความจำเป็น และเป็นการยุ่งยากในการควบคุมสังเกตการณ์ของหัวหน้าชุด

๓. กฎทั่วไปของการปฏิบัติการตรวจสอบ

๓.๑ สํารวจหาข้อมูลล่วงหน้าเท่าที่จะทำได้ว่า บุคคลสำคัญจะเข้าไปสถานที่ใดแน่นอน โดยเฉพาะอย่างยิ่งในบริเวณที่สาธารณะ

๓.๒ ถ้าเป็นไปได้พยายามสํารวจหาสถานที่รับรองสํารอง เพื่อสามารถที่จะเปลี่ยนแปลงได้ ถ้าสถานที่รับรองจริงไม่เหมาะสมหรือมีอันตราย

๓.๓ ชี้แจงผู้แทนของบริษัท ห้างร้าน หรือหมู่คณะ ที่ได้จัดเตรียมห้องรับรองไว้ให้กับบุคคลสำคัญ ให้นำสิ่งของที่ไม่จำเป็นทุกอย่างออกจากห้องรับรองไปไว้ที่อื่น เช่น

๓.๓.๑ ต้องไม่มีสิ่งของใด ๆ ในโต๊ะ และตู้ที่มีลิ้นชักและลิ้นชักต้องเปิดทิ้งไว้ ลิ้นชักเก็บเอกสารและสิ่งที่ไม่จำเป็นอื่น ๆ ควรนำออกจากห้อง

๓.๓.๒ จะต้องให้เปิดไฟทุกดวง เครื่องปรับอากาศทุกตัว และเครื่องใช้ไฟฟ้าอื่น ๆ ไว้ และสิ่งที่ปกปิดให้เปิดออกไว้

๓.๓.๓ ที่นอนควรเปิดผ้าปูที่นอนออก และเฟอร์นิเจอร์ก็ควรถอดปลอกออกด้วย พร้อมทั้งให้เลื่อนเฟอร์นิเจอร์เหล่านี้ให้ห่างจากกำแพง

๓.๓.๔ หนังสือ หีบ รูปปั้นและสลัก ฯลฯ ควรจะนำออกจากห้อง

๓.๓.๕ จะต้องทำให้ง่ายและรวดเร็ว ในการเคลื่อนย้ายสิ่งของออกจากห้องทั้งหมด และเพิ่มเติมสิ่งที่ต้องการหลังจากตรวจความปลอดภัยเรียบร้อยแล้ว

๓.๔ ในพื้นที่หนึ่ง ๆ จะต้องได้รับการตรวจสอบการรักษาความปลอดภัยเสมอ อาจกระทำด้วยสายตาหรือเครื่องมือเทคนิคก็ได้

๔. การค้นหาวัตถุระเบิดตามสถานที่ต่าง ๆ

ในขณะที่เวลาและสถานการณ์อำนวยให้ การค้นหาวัตถุระเบิด ควรจะได้กระทำขึ้นในทุก ๆ พื้นที่ก่อนที่บุคคลสำคัญจะเดินทางมาถึง ถ้ามีเวลาไม่มากนักจะทำการตรวจค้นเฉพาะพื้นที่ที่บุคคลสำคัญจะพำนักและแบ่งเวลาไปทำการตรวจพื้นที่ใกล้เคียงที่พำนักของบุคคลสำคัญ การแบ่งเวลานี้จำเป็นต้องจัดแบ่งให้มีความเหมาะสม เนื่องจากผู้ลอบวางระเบิดเป็นผู้มีความชำนาญในการวางอย่างลึกซึ้ง ดังนั้นเจ้าหน้าที่ต้องมีเวลามากพอสมควรที่ต้องทำการตรวจให้ได้อย่างละเอียด และขณะที่ทำการตรวจค้นนั้นเจ้าหน้าที่ต้องคำนึงถึงการรักษาความปลอดภัยให้ตัวเองด้วย

๔.๑ การตรวจค้นโรงแรมหรือที่พักอื่น ๆ

การตรวจค้นภายในห้องพักของโรงแรมอาจต้องประกอบด้วยเครื่องมือ เครื่องใช้จำนวนมากและการที่จะเลือกเครื่องมือใดนั้นต้องขึ้นอยู่กับขนาด ลักษณะรูปร่างของห้อง ตลอดจนเครื่องประดับและส่วนประกอบต่าง ๆ ภายในห้อง สิ่งที่สำคัญที่สุดในเบื้องต้นคือ ต้องดำเนินการค้นหาอย่างมีระเบียบแบบแผน ตรวจค้นอย่างละเอียดทุกซอกทุกมุม ไม่ตรวจเฉพาะจุดที่น่าสงสัยเท่านั้น

๔.๒ อาคารที่ทำงานและอาคารที่สาธารณะอื่น ๆ

นอกจากตรวจสอบเส้นทางเดินและสภาพทั่วไปภายในตึกตามปกติแล้ว ที่สาธารณะต่าง ๆ ก็ต้องทำการตรวจด้วย ซึ่งสถานที่เหล่านี้ก็ให้ความสนใจของผู้ลอบวางระเบิดเช่นกัน เนื่องจากมีโอกาสอย่างมากที่จะไม่ได้รับการตรวจค้นเลย นอกจากนั้น การตรวจค้นควรจะต้องตรวจสอบห้องพักผ่อน บ้านใน ห้องน้ำ ห้องที่ใช้ประโยชน์อื่น ๆ ตู้ ห้องควบคุมไฟฟ้า ห้องควบคุมโทรศัพท์ ห้องควบคุมพลังงานต่าง ๆ เป็นต้น

ลิฟท์ โดยปกติมักมีปัญหาและต้องให้ความสนใจเป็นพิเศษ โดยเริ่มทำการตรวจที่ห้องควบคุมการทำงานของมอเตอร์ การเคลื่อนไหวยของตัวลิฟท์ ตรวจภายในห้องลิฟท์ หลังคา ด้านข้าง และพื้น ระบบการเคลื่อนไหวยของตัวลิฟท์ จะต้องมีความปลอดภัยที่สุดเท่าที่จะทำได้

๔.๓ เส้นทางขบวนรถยนต์

ก่อนที่บุคคลสำคัญจะผ่านเส้นทางที่กำหนดไว้ ควรจะมีการสำรวจเส้นทางเหล่านั้นก่อนเพราะตามเส้นทางนั้นอาจมีการวางระเบิดได้ สำหรับเส้นทางที่บุคคลสำคัญจะผ่าน จะต้องมีการรักษาความปลอดภัยอย่างสูงทุกจุด บนถนนจะต้องไม่มีสิ่งกีดขวางอย่างน้อย ๑๕ นาที ก่อนที่บุคคลสำคัญจะไปถึง

๔.๔ สนามกอล์ฟ

การตรวจค้นวัตถุระเบิดสนามกอล์ฟ ตามปกติจะปฏิบัติเช่นเดียวกับการสำรวจในตัวอาคารอื่น ๆ ก่อนที่บุคคลสำคัญจะเดินทางมาถึง พื้นที่ทุกตารางนิ้วที่บุคคลสำคัญจะต้องผ่านในช่วงระยะเวลาหนึ่ง จะต้องมีการตรวจก่อน

๔.๕ สถานที่อื่น ๆ อีกหลายแห่งที่บุคคลสำคัญจะต้องเดินทางไป ซึ่งสามารถคาดการณ์ไว้ว่าเหตุการณ์ร้ายจะเกิดขึ้นเมื่อใด ชุดตรวจค้นต้องไปปฏิบัติหน้าที่ตามกระบวนการต่าง ๆ เพื่อเตรียมไว้สำหรับเหตุการณ์ที่อาจจะเกิดขึ้น อย่างไรก็ตามการตรวจค้นนั้นควรจะคลุมถึงทุกพื้นที่ซึ่งบุคคลสำคัญพำนักอยู่ รวมทั้งสถานที่ใกล้เคียงโดยรอบ ทั้งนี้ต้องพิจารณาถึงความเหมาะสมและเวลาที่เอื้ออำนวยด้วย

ตอนที่ ๔ เทคนิคในการตรวจค้น

๑. กล่าวนำ

การตรวจค้นและตรวจสอบการรักษาความปลอดภัยเกี่ยวกับสถานที่ อย่าใช้เจ้าหน้าที่รักษาความปลอดภัยชุดอื่น ๆ เพราะการตรวจค้นจำเป็นอย่างยิ่งที่จะต้องเจ้าหน้าที่ทางเทคนิคโดยเฉพาะ ซึ่งจะต้องเป็นผู้มีความเชี่ยวชาญทางด้านเทคนิคเป็นพิเศษนอกเหนือไปจากเจ้าหน้าที่รักษาความปลอดภัยอื่น

๒. การตรวจสอบความปลอดภัยในห้องพัก

๒.๑ ก่อนเข้าห้องที่จะทำการตรวจค้น หัวหน้าชุดจะต้องแบ่งห้องออกเป็น ส่วน ๆ และมอบหมายความรับผิดชอบให้กับเจ้าหน้าที่ปฏิบัติงานในแต่ละส่วนนั้น

๒.๒ การปฏิบัติที่ต้องเริ่มตั้งแต่ประตู และเดินสำรวจรอบ ๆ ห้อง

๒.๓ ให้แบ่งแต่ละส่วนนั้นออกเป็นส่วนย่อย ๆ อีกครั้งหนึ่ง เช่น ส่วนที่เหนือหรือต่ำกว่าระดับไหล่ เพดาน และพื้นห้อง อาจจะแบ่งเป็น ๒,๓ และ ๔ ส่วนก็ได้ ตามความจำเป็น การทำวิธีนี้เพื่อที่จะให้เจ้าหน้าที่แต่ละคนได้ตรวจเป็นไปตามลำดับขั้นตอนและหัวหน้าชุดจะสังเกตได้ง่าย

๒.๔ เมื่อได้ทำการตรวจสอบ และพิสูจน์ความปลอดภัยแล้ว เฟอร์นิเจอร์ควรจะพึงไว้กับข้างฝาหรือตั้งกลับหัว เพื่อแสดงให้เห็นว่าได้ทำการตรวจแล้ว

๒.๕ ตรวจสอบเท้าแขน ที่กันฝุ่น ที่นั่ง พนักพิง ฯลฯ ของเฟอร์นิเจอร์ทุกชิ้น การตรวจนี้ไม่เพียงตรวจวัตถุระเบิด หรือเครื่องดักฟังทางเสียงเท่านั้น แต่จะต้องตรวจสิ่งที่เป็นเข็มที่แทงทะลุเครื่องเรือนหรือสปริงที่เสียดัว

๒.๖ สิ่งของทุกอย่างภายในห้องจะต้องทำการเคลื่อนย้ายในระหว่างทำการตรวจค้น เพื่อให้แน่ใจว่าไม่มีสายไฟที่นอกเหนือจากความจำเป็น ฯลฯ ซึ่งอาจต่อระหว่างเฟอร์นิเจอร์กับพื้นห้อง

๒.๗ อย่าเคลื่อนย้ายสิ่งของใด ๆ จนกว่าจะได้ตรวจสอบโดยรอบเพื่อทำเครื่องหมายของที่น่าจะมีปัญหาเสียก่อน

๒.๘ ตรวจค้นสิ่งของที่น่าจะมีปัญหา เช่น

- ตะเข็บผ้าคลุมเฟอร์นิเจอร์ ลวดสปริง เตียงนอนหรือที่นอนมีชายชำรุด
- มีรอยซ่อมหรือทาสีใหม่ ที่บริเวณฝาผนังหรือพื้นห้อง ฯลฯ
- มีเครื่องหมายแสดงว่าได้รับการซ่อมแซมหรือมีสิ่งของทดแทนของเดิม
- พื้นที่มีหลุมหรือพรมถูกเคลื่อนย้ายใหม่
- เฟอร์นิเจอร์เปียกชื้นหรือมีรอยด่าง หรือมีกลิ่นเหม็น

๒.๙ อย่าตรวจข้ามพื้นที่ใด ๆ ให้ตรวจสอบทุกอย่างที่พบเห็น

๒.๑๐ ไฟทุกดวง เครื่องปรับอากาศ โทรทัศน์ ฯลฯ ควรจะได้ผ่านการตรวจอย่างถี่ถ้วนและจะต้องแน่ใจว่าเมื่อเปิดสวิตช์ไฟแล้ว จะไม่มีอันตรายใด ๆ เกิดขึ้น

๒.๑๑ ตะปูควงตามรอยต่อของขอบประตูหน้าต่างชำรุดหรือไม่ ทำการตรวจสอบและซ่อมทันทีเมื่อชำรุด

๒.๑๒ รอยต่อตามผนังห้องว่า ตรวจสอบวิธีการเปิดไฟหรือใช้ตะเกียง เพื่อทดสอบตามมุมห้องว่ามีแสงไฟลอดหรือไม่ ถ้ามีการแสดงว่ามีการชำรุด ซึ่งการตรวจด้วยวิธีนี้จะดีกว่าการตรวจด้วยตาเปล่า

๒.๑๓ ถอดแผงไฟต่าง ๆ ออกเพื่อตรวจเช็คด้านหลัง

๒.๑๔ ตรวจสอบฝ้าขุ่นสัตว์ในโซฟาทั้งหมด โดยใช้นิ้วมือกดตามส่วนต่าง ๆ

๒.๑๕ ตรวจสอบเครื่องตกแต่งฝ้าม่าน โดยใช้ปลายนิ้วกดเบา ๆ และดึงออกจากผนัง แล้วตรวจด้านหลัง

๒.๑๖ เปิดลิ้นชักและประตูทั้งหมด โดยบางกรณีอาจเปิดลิ้นชักด้วยเชือก ซึ่งขึ้นอยู่กับ
เหตุการณ์

๒.๑๗ ตรวจสอบรูปถ่ายและกรอบรูปเพื่อหาช่องหรือรูต่าง ๆ

๒.๑๘ เพื่อความสะดวกและสบาย อาจใช้เครื่องตรวจค้น โลหะสำหรับเฟอร์นิเจอร์และฝ้าผนัง
ทั้งหมด

๒.๑๙ ช่องระบายอากาศทางเดิน ฯลฯ โดยเฉพาะจะต้องตรวจจุดที่ผ่านเพื่อไปเปิดประตูห้อง

๒.๒๐ กุญแจและเครื่องกลไกต้องทำการตรวจอย่างระมัดระวัง

๒.๒๑ พรหมที่ชำรุดที่ทิ้งแล้ว หรือสิ่งใด ๆ ที่อยู่ในห้องที่สามารถเป็นแหล่งที่อาจทำให้บุคคล
สำคัญได้รับบาดเจ็บได้ ควรจะนำไปไว้ที่อื่นหรือต้องตรวจสอบความปลอดภัยเป็นอย่างดี

๒.๒๒ ก่อนที่จะทำการตรวจในพื้นที่หรือห้องใด ๆ จะต้องยึดถือหลักความปลอดภัยและ
พยายามตรวจค้นว่ามีอะไรที่พอจะกันอันตรายที่อาจถึงแก่ชีวิตได้ เมื่อพบให้นำไปไว้ที่ที่ปลอดภัยสูงสุด
ของพื้นที่นั้น ตัวอย่างเช่น นำแผ่นยางไปไว้ที่อ่างอาบน้ำ เป็นต้น

๓. การตรวจสอบเครื่องลักลอบดักฟังทางเสียง

ถ้าเวลาอำนวยและสถานการณ์บีบบังคับ ควรต้องตรวจสอบการลักลอบดักฟังทางเสียงของ
ฝ่ายตรงข้ามในพื้นที่นั้น ๆ โดยเฉพาะอย่างยิ่งถ้าบุคคลสำคัญจะต้องพักอยู่ในพื้นที่นั้น ในบางเวลาและ
บางครั้งจะใช้เป็นที่ประชุมลับ เจ้าหน้าที่เทคนิคจะต้องตรวจเช็คด้วยเครื่องมือป้องกันการลอบฟังอย่าง
ละเอียด อย่างไรก็ตามชุดระวังป้องกันควรจะต้องทำการตรวจอีกครั้งหนึ่ง เพื่อความแน่ใจตามภารกิจของ
ตน
