



อทร. ๕๔๐๑

สัตว์ทะเลที่เป็นพิษภัยต่อชีวิต

พ.ศ. ๒๕๔๑

จัดทำเมื่อ ต.ค.๕๑



อทร. ๕๔๐๑

สัตว์ทะเลที่เป็นพิษภัยต่อชีวิต

พ.ศ. ๒๕๕๑

เอกสารอ้างอิงของกองทัพเรือ หมายเลข ๕๔๐๑

สัตว์ทะเลที่เป็นพิษภัยต่อชีวิต

จัดทำโดย

คณะทำงานพิจารณาและจัดทำ อทร.ด้านอื่นๆ

ตุลาคม ๒๕๔๑

พิมพ์ครั้งที่ ๑

ตุลาคม ๒๕๔๑



อนุมัติบัตร

เรื่อง อนุมัติใช้เอกสารอ้างอิงของ ทร.หมายเลข ๕๔๐๑ เรื่อง "สัตว์ทะเลที่เป็นพิษภัยต่อชีวิต"
(อทร. ๕๔๐๑)

ตามคำสั่ง กองทัพอเรือ (เฉพาะ)ที่ ๑๑/๒๕๔๑ ลงวันที่ ๒๒ ม.ค.๔๑ เรื่องแต่งตั้งคณะกรรมการและ
คณะทำงานพิจารณาและจัดทำเอกสารอ้างอิงของ ทร. ให้ประธานกรรมการพิจารณาและจัดทำเอกสารอ้างอิง
ของ ทร. มีอำนาจในการอนุมัติใช้เอกสารอ้างอิงของ ทร. (อทร.) นั้น เพื่อให้การดำเนินการเป็นไปด้วย
ความเรียบร้อย จึงให้ใช้เอกสารอ้างอิงของ ทร.หมายเลข ๕๔๐๑ เรื่อง "สัตว์ทะเลที่เป็นพิษภัยต่อชีวิต" (อทร.
๕๔๐๑) เล่มนี้เป็นเอกสารประกอบการปฏิบัติราชการใน ทร. โดยให้ อศ. เป็นหน่วยควบคุมเอกสาร ตั้งแต่
บัดนี้เป็นต้นไป

ประกาศ ณ วันที่ ๒ พฤศจิกายน พ.ศ. ๒๕๔๑

รับคำสั่ง ผบ.ทร.

(ลงชื่อ) พล.ร.ท. ปรีชา พวงสุวรรณ

(ปรีชา พวงสุวรรณ)

ประธานกรรมการพิจารณาและจัดทำ อทร.และ
รอง เสธ.ทร.

บันทึกการเปลี่ยนแปลงแก้ไข

ลำดับที่	รายการแก้ไข	วัน/เดือน/ปี ที่ทำการแก้ไข	ผู้แก้ไข (ยศ - นาม - ตำแหน่ง)	หมายเหตุ

สารบัญ

	หน้า
บทที่ ๑ บทนำ	๕
บทที่ ๒ สัตว์ทะเลที่เป็นภัยโดยการกัด	๑๐
- ปลาชนิดต่างๆ	๑๐
- สัตว์เลื้อยคลาน	๑๓
- สัตว์เลี้ยงลูกด้วยนม	๒๐
บทที่ ๓ สัตว์ทะเลที่เป็นภัยโดยการแทง	๒๑
บทที่ ๔ สัตว์ทะเลที่เป็นภัยโดยใช้ปากฟัน	๒๓
บทที่ ๕ สัตว์ทะเลที่เป็นภัยโดยการพัน	๒๔
บทที่ ๖ สัตว์ทะเลที่เป็นภัยโดยการจับ	๒๕
บทที่ ๗ สัตว์ทะเลที่เป็นภัยโดยการต่อย ตำ	๒๗
- แมงกะพรุน	๒๗
- สาหร่าย สาโหร่ง	๒๘
- ฟองน้ำ	๒๘
- ขนนกทะเล	๒๙
- ปะการังไฟ	๒๙
- ปะการัง	๓๐
- ดอกไม้ทะเล	๓๓
- พรมงทะเล	๓๓
- ปากกาทะเล	๓๓
- แม่เพรียง	๓๔
- หอยเตาปูน	๓๔
- หมึกยักษ์	๓๖
- หนอนปล้อง	๓๘
- หอยเม่น	๓๙
- ดาวหนาม	๓๙
- ปลากระเบน	๔๑
- ปลาข้างเหยียบ	๔๓
- ปลาคูกทะเล	๔๓
- ปลาปิ่นแก้ว	๔๓
- ปลากดทะเล	๔๓

- ปลากระรังหัวโขน	๔๔	
- ปลาสิงโต	๔๖	
- ปลาแมงป่อง	๔๖	
- ปลามังกร	๔๖	
- ปลาหิน	๔๖	
- ปลาคางคก	๔๖	
- ปลาสกลิตทะเลแถบ	๔๗	
บทที่ ๘ สัตว์ทะเลที่เป็นภัยโดยการบาด ตัด ชูคขีด หนีบ	๕๒	
- ปูชนิดต่างๆ	๕๒	
- กุ้งตั๊กแตน	๕๒	
- กุ้งมังกร	๕๓	
- เพรียง	๕๓	
- หอยชนิดต่างๆ	๕๓	
- หนอนทะเล	๕๓	
บทที่ ๙ สัตว์ทะเลที่เป็นภัยโดยการบริโภคน	๕๘	
- ปลาชนิดต่างๆ	๕๘	
- หอยชนิดต่างๆ	๖๑	
- เนื้ออ่อนเทียม	๖๒	
- พวกเปลือกแข็ง	๖๒	
- สัตว์มีข้อต่อ	๖๔	
- สัตว์เลื้อยคลาน	๖๕	
- สัตว์เลี้ยงลูกด้วยนม	๖๗	
เอกสารอ้างอิง	๖๘	

คำนำ

ประเทศไทยมีอาณาเขตติดต่อชายทะเลทั้งด้านอ่าวไทยและฝั่งทะเลอันดามัน รวมกันประมาณ ๑,๕๐๐ ไมล์ทะเล ประชาชนส่วนใหญ่มีความคุ้นเคยกับทะเลและสัตว์ทะเลมาช้านาน ประกอบกับกิจกรรมประมงได้รับการพัฒนาให้เจริญรุดหน้าอย่างรวดเร็ว ทั้งนี้เนื่องจากคนไทยนิยมบริโภคอาหารทะเลซึ่งมีคุณค่าโปรตีนสูง มีไขมันต่ำ อย่างไรก็ตามแม้ว่าสัตว์ทะเลจะจัดว่าเป็นอาหารชั้นดี แต่มีจำนวนไม่น้อยที่เป็นพิษหรือทำอันตรายต่อมนุษย์ถึงชีวิตได้ ดังนั้นผู้ที่นิยมบริโภคอาหารทะเลหรือมีอาชีพเกี่ยวกับทะเลรวมทั้งผู้ที่นิยมพักผ่อนโดยการเที่ยวทะเล ควรได้ศึกษาข้อมูลเบื้องต้นเพื่อมิให้ภัยอันตรายนั้นรุนแรงเกินกว่าจะแก้ไขได้

หนังสือสัตว์ทะเลที่เป็นพิษภัยต่อชีวิตนี้ กองสมุทรศาสตร์ได้มอบหมายให้ เรือเอกหญิง สิริรัตน์ บุญโสภิต ประจําแผนกสมุทรศาสตร์ชีวะ กองสมุทรศาสตร์ กรมอุทกศาสตร์ เป็นผู้รวบรวมและจัดทำขึ้นโดยมีวัตถุประสงค์เพื่อใช้ราชการในกองทัพเรือ โดยเฉพาะหน่วยงานที่ต้องปฏิบัติการกิจในทะเล เช่น หน่วยบัญชาการนาวิกโยธิน กองเรือยกพลขึ้นบก กองเรือยุทธการ หน่วยสงครามพิเศษทางเรือ กองเรือยุทธการ และแผนกปฏิบัติการใต้น้ำ กองทดสอบสรรพาวุธ กรมสรรพาวุธทหารเรือ ซึ่งอาจต้องเสี่ยงภัยต่อสัตว์ทะเลเหล่านี้ จึงหวังเป็นอย่างยิ่งว่า หนังสือเล่มนี้จะเป็นประโยชน์ต่อหน่วยงานที่เกี่ยวข้องดังกล่าวบ้าง

ทำยนี้ขอขอบคุณกรมประมง มหาวิทยาลัยบูรพา และศูนย์พัฒนาการประมงแห่งเอเชียตะวันออกเฉียงใต้ (SEAFDEC) ที่ได้กรุณาเอื้อเฟื้อเอกสารเพื่อใช้เป็นข้อมูลในการจัดทำเอกสารฉบับนี้ให้สำเร็จสมบูรณ์ด้วยดี

กองสมุทรศาสตร์

กรมอุทกศาสตร์ ทหารเรือ

กุมภาพันธ์ ๒๕๔๑

บทที่ ๑

บทนำ

สัตว์ทะเลที่อาศัยอยู่ในธรรมชาติโดยทั่วไป อาจแบ่งออก ได้เป็นหลายประเภทตามลักษณะการกินอาหาร เช่น สัตว์กินพืช สัตว์กินเนื้อ สัตว์กินทั้งพืชและเนื้อ และสัตว์ที่กินเศษอินทรีย์หรือซากเน่าเปื่อยต่างๆ ซึ่งโดยทั่วไปแล้ว สัตว์กินเนื้อเป็นอาหารจัดเป็นสัตว์ที่มีอันตรายค่อนข้างสูง โดยมีอวัยวะช่วยในการล่าเหยื่อ เช่น มีฟัน หรือเขี้ยวอันแหลมคม หรือบางชนิดมีเข็มพิษที่ทำให้เหยื่อบาดเจ็บก่อนกินเป็นอาหาร ดังนั้นอาจแบ่งประเภทของสัตว์ทะเลที่เป็นอันตราย โดยการใช้ลักษณะของการทำอันตรายจากการใช้อวัยวะต่างๆ ได้ในอีกลักษณะหนึ่งดังนี้คือ

๑. สัตว์ทะเลที่เป็นภัยโดยการกัด
๒. สัตว์ทะเลที่เป็นภัยโดยการแทง
๓. สัตว์ทะเลที่เป็นภัยโดยใช้ปากพัน
๔. สัตว์ทะเลที่เป็นภัยโดยการพัน
๕. สัตว์ทะเลที่เป็นภัยโดยการจับ
๖. สัตว์ทะเลที่เป็นภัยโดยการต่อย ต่ำ
๗. สัตว์ทะเลที่เป็นภัยโดยการบาด ตัด ขูดขีด หนีบ

โดยธรรมชาติของสัตว์ที่มีฟันหรือเขี้ยวที่อาจก่อให้เกิดอันตรายต่อคนนั้น สัตว์มีไว้เพื่อป้องกันตัวหรือเพื่อล่าเหยื่อ มิใช่มีไว้เพื่อรุกราน การที่คนเราได้รับอันตรายจากสัตว์จึงมีสาเหตุจากคนที่ไปรุกรานถิ่นที่อยู่อาศัยตามธรรมชาติของสัตว์เอง แต่อย่างไรก็ตามสัตว์ทะเลที่เป็นอันตรายนั้น อาจถูกจับมาบริโภคเป็นอาหารได้ และมีบางชนิดที่ไม่สามารถนำมาบริโภคได้เนื่องจากมีพิษ ซึ่งเป็นพิษในบางช่วงฤดูกาลเท่านั้น ดังนั้นนอกจากเราจะศึกษาอันตรายจากการถูกสัตว์ทะเลทำร้ายแล้ว ก็ควรทำความเข้าใจและตระหนักถึงอันตรายที่อาจได้รับจากการบริโภคสัตว์ทะเลมีพิษ โดยในบทสุดท้ายจะกล่าวถึงชนิดและอันตรายจากการบริโภคสัตว์ทะเลมีพิษ พร้อมภาพประกอบในทุกๆบท เพื่อสะดวกต่อการทำความเข้าใจและระมัดระวังต่อไป

บทที่ ๒

สัตว์ทะเลที่เป็นภัยโดยการกัด

สัตว์ทะเลชนิดนี้ล้วนแต่เป็นประเภทกินเนื้อเป็นอาหาร (Carnivorous) มีอาวุธที่ใช้ทำร้ายคือฟัน อันแหลมคม แยกประเภทออกเป็นจำพวกปลา (Fishes) พวกสัตว์เลื้อยคลาน (Reptiles) และพวกสัตว์เลี้ยงลูกด้วยนม (Mammals)

๑. ปลาชนิดต่าง ๆ (Fishes) มีอยู่หลายประเภท ส่วนใหญ่กินเนื้อเป็นอาหาร บางชนิดกินพืชเป็นอาหาร และบางชนิดกินแพลงก์ตอน (Plankton) เป็นอาหาร ประเภทนี้เป็นอันตรายต่อคนอย่างสูง โดยเฉพาะใช้ฟันอันแหลมคมในการฉีกเนื้อของเหยื่อ เพื่อใช้เป็นอาหารซึ่งอาจแบ่งออกเป็นชนิดใหญ่ ๆ ได้ดังนี้

๑.๑ ปลาฉลาม (Sharks) เป็นปลาที่ดุร้ายชนิดหนึ่งในทะเล และมหาสมุทร ปลาฉลามแทบทุกชนิดกินเนื้อเป็นอาหาร นอกจากฉลามวาฬ (Whale shark) ซึ่งมีขนาดใหญ่แต่กินแพลงก์ตอนเป็นอาหาร ปลาฉลามเป็นภัยทางทะเลที่สมควรได้รับการศึกษา เกี่ยวกับลักษณะและอุปนิสัยอย่างถ่องแท้สำหรับนักดำน้ำและผู้ที่ลงเล่นน้ำ

ปัจจุบันปลาฉลามทั่วโลกมีอยู่ด้วยกันประมาณ ๓๕๐ ชนิด อาศัยอยู่ตามสถานที่ทั่วไปทั้งในทะเลและมหาสมุทรตั้งแต่เขตหนาวจนถึงเขตร้อนและเขตอบอุ่น บางชนิดชอบอาศัยอยู่แต่ในทะเลลึกแต่บางชนิดสามารถอาศัยอยู่ได้ทั้งน้ำลึกและน้ำตื้น

รูปร่างของปลาฉลามทั้งหมดมีรูปร่างเพรียวลม มีครีบหางใหญ่ มีความรวดเร็วในการเคลื่อนที่เป็นพิเศษ มีผิวหนังสากเป็นทราย คล้ายกระดาษทราย สามารถก่อให้เกิดแผลฉกรรจ์ และเรียกโลหิตให้ออกจากตัวผู้เคราะห์ร้ายเมื่อได้รับการเสียดสี

๑.๑.๑ ประเภทของปลาฉลาม ประเภทของฉลามที่ทำอันตรายคน โดยการกัดสามารถแบ่งออกได้เป็นประเภทใหญ่ ๆ ดังนี้

๑.๑.๑.๑ ฉลามกินคน หรือฉลามแมคเคอเรล (Isuridae the Mackerel or Man-eaters) แบ่งออกได้เป็น ๒ ชนิด คือ

- ฉลามขาว (White Shark) จัดว่าเป็นฉลามประเภทดุร้ายมากชนิดหนึ่งว่ายน้ำได้รวดเร็วเป็นพิเศษ มีนิสัยดุร้ายที่สุด เคยได้รับรายงานว่ากินคนและกัดนักดำน้ำ แม้กระทั่งการเข้าจู่โจมเรือเล็กที่มีคนนั่งอยู่ สิ่งที่เป็นที่สังเกตุง่าย ๆ สำหรับฉลามชนิดนี้คือ ฟันค่อนข้างใหญ่ และหยาบ หางแข็งใหญ่ ส่วนหลังมีสีน้ำตาลอ่อนปนเทา หรือค่อนข้างดำ และค่อย ๆ จางลงมาเป็นสีขาวซีดตอนส่วนท้อง มีความยาวมากที่สุดประมาณ ๙ เมตร อาศัยอยู่ตามทะเลและมหาสมุทรโดยทั่วไปในเขตร้อนและอบอุ่น

- ฉลามหัวแหลม (Sharp-nose Mackerel or Mako Shark) ฉลามประเภทนี้จัดอยู่ในจำพวกที่ทำอันตรายต่อนักดำน้ำ และนักว่ายน้ำ เช่นเดียวกับฉลามขาวและมักชอบว่ายขึ้นสู่ผิวน้ำทะเลเสมอ สิ่งที่เห็นเด่นชัดคือหัวที่ค่อนข้างแหลม มีฟันซี่เล็กแต่เรียวยาว ส่วนหลังมีสีเทากับสีน้ำเงิน ส่วนท้องมีสีขาวคล้ายหิมะ อาศัยอยู่ในทะเลและมหาสมุทรในเขตร้อนทั่วไป ลำตัวมีความยาวประมาณ ๓ - ๔ เมตร

๑.๑.๑.๒ ฉลามเสือ (Tiger Shark) มีความดุร้ายประหนึ่งเสือในทะเลอีกทั้งยังมีลายคล้ายเสืออีกด้วย ชาวประมงไทยนิยมเรียกฉลามชนิดนี้ว่า "ตะเพียนทอง" ฉลามเสือนี้เป็นปลาที่กินเนื้อไม่เลือกกว่าเป็นอะไรทั้งสิ้น แม้กระทั่งเศษอาหาร เศษไม้ลอยน้ำ ในกรณีที่เข้าใจผิดนึกว่าเป็นเหยื่อ ส่วนหลังมีสีน้ำตาลปนเหลือง มีลายสีเขียวอ่อนปนดำและเหลืองมีสีใกล้เคียงเสือลายพาดกลอนมากหัวกลมติดกับหัวปลารธรรมดา ซึ่งมักจะรีแหลม อาศัยอยู่ทั่วไปทั้งบริเวณชายฝั่งทะเลและในท้องทะเลลึก ย่านทะเลเขตร้อน

๑.๑.๑.๓ ฉลามทราย (Sand Shark) ชอบอาศัยอยู่กับพื้นท้องทะเล ลักษณะที่สามารถสังเกตเห็นได้ง่ายคือครีบหลังอันที่สองมีความใหญ่โตเกือบเท่าครีบหลังอันแรกซึ่งไม่พบในปลาฉลามชนิดอื่นและที่ตั้งของครีบหลังอันแรกนั้น จะอยู่ตรงข้ามกับเบื้องหน้าของครีบท้องพอดี ส่วนหลังมีสีน้ำตาลปนเทา ส่วนบนมักมีสีค่อนข้างดำ มีความยาวประมาณ ๓ - ๔ เมตร อาศัยอยู่ทั่วไปในทะเลเขตร้อน และตามทะเลต่าง ๆ

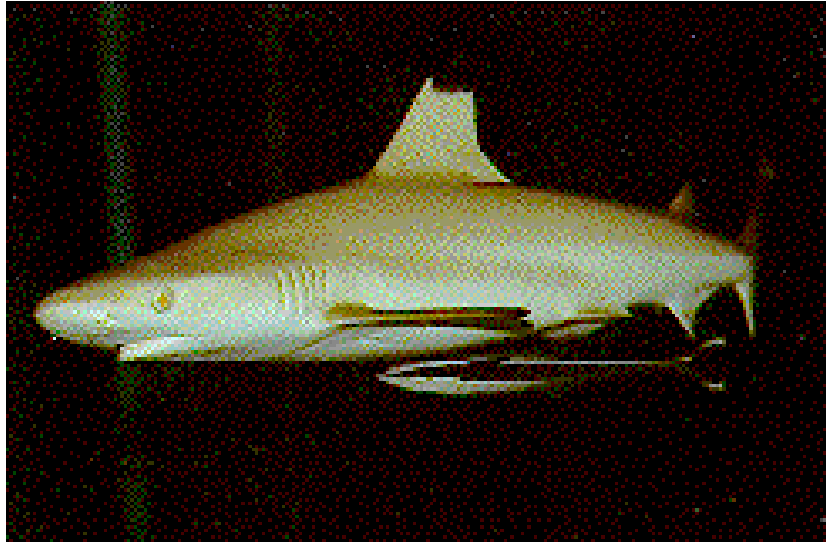
๑.๑.๑.๔ ฉลามหัวค้อน (Hammerhead Shark) ปลาฉลามประเภทนี้เป็นที่สังเกตเห็นได้ง่ายเพราะมีเดือยแบนๆ คล้ายเขยี่นออกไปทั้งสองข้างของหัวและมีตาอยู่ที่ปลายเดือยดังกล่าวนี้ทั้งสองด้าน ส่วนหลังมีสีเทาหรือสีเทาปนดำ ส่วนท้องมีสีขาว มีความยาวลำตัวสูงสุดประมาณ ๖ เมตรโดยปกติแล้วพบว่ามีความยาว ประมาณ ๒ - ๓ เมตร อาศัยอยู่ในทะเลลึกมากกว่าเขตน้ำตื้น

๑.๑.๒ อันตรายที่ได้รับจากปลาฉลาม ส่วนมากอันตรายที่ได้รับจากปลาฉลามนั้น มักจะเป็น ๒ ลักษณะ คือ

๑.๑.๒.๑ ลักษณะจากการเสียดสีของผิวหนังของฉลาม ที่มีลักษณะคล้าย กระจาดทราย ทำให้ผู้เคราะห์ร้ายได้รับแผลถลอกและมีเลือดไหลจากการเสียดสีกับผิวหนังของมันด้วยความเร็วที่ค่อนข้างสูง

๑.๑.๒.๒. ลักษณะของบาดแผลที่เกิดจากการกัด หรือจับจากฟันอันแหลมคมของฉลาม ทำให้เกิดแผลหวอะหวะตามส่วนต่าง ๆ ซึ่งมักจะเป็นแขน, ขา และลำตัว แผลต่าง ๆ เหล่านี้ส่วนมากเป็นแผลฉกรรจ์ ซึ่งมักจะทำให้ผู้เคราะห์ร้ายถึงแก่ความตายเสียเป็นส่วนใหญ่ เนื่องจากทนพิษบาดแผลไม่ไหว และมักจะเกิดการช็อคจากบาดแผลที่มีโลหิตออกมาก

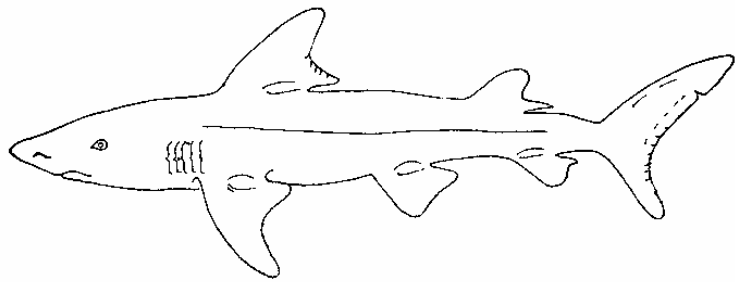
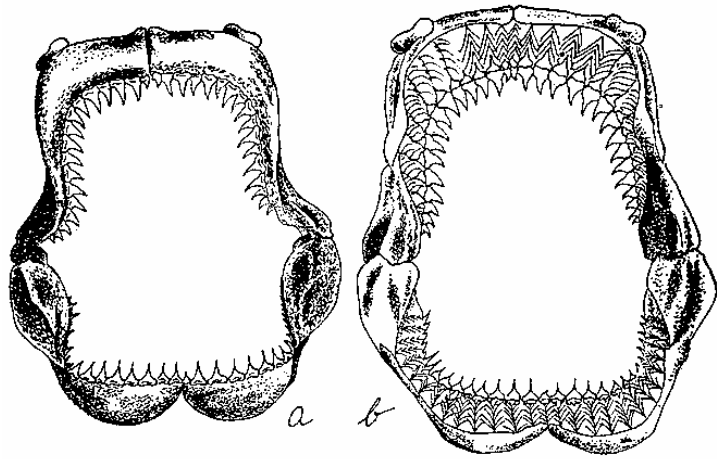
๑.๑.๓ การป้องกัน ภัยที่เกิดจากปลาฉลามกัदनั้นมีอยู่หลายลักษณะส่วนมากผู้เคราะห์ร้ายจะพลัดตกลงไปในน้ำหรือเรือจม หรือกรณีเล่นน้ำทะเล หรือดำน้ำเพื่อประกอบอาชีพทางการประมง มีผู้แนะนำว่าเมื่อพบฉลามควรจะกระทุ้งน้ำด้วยมือหรือเท้าหรือออกเสียงตะโกน หรืออาจใช้ก้อนหินกระแทกกันไว้ให้เกิดเสียงอีกทีก็เพื่อขับไล่ แต่วิธีเหล่านี้ยังไม่ได้รับการยืนยันว่าจะได้ผลดีเพียงใด



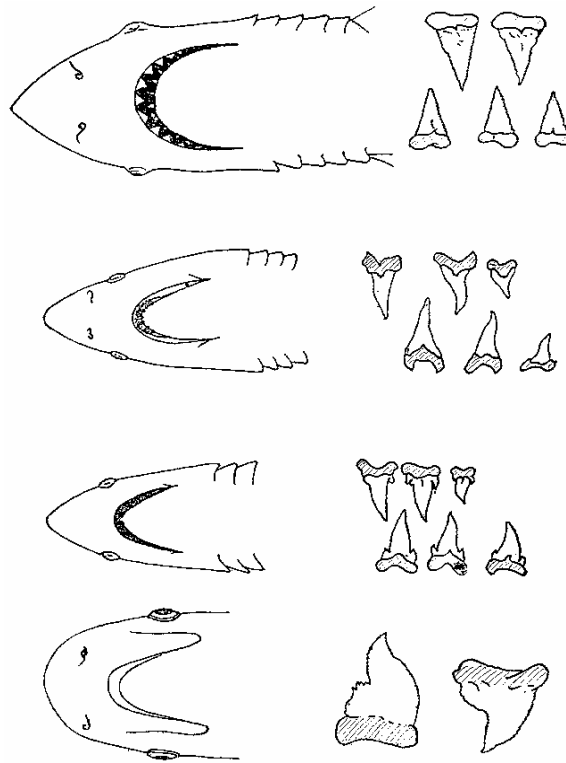
รูปที่ ๑ ฉลามหูดำหรือฉลามครีบดำ (Black-Tipped Shark) ลำตัวเรียวยาว ประมาณ ๑ เมตร ลำตัวด้านบนมีสีเทา ด้านล่างมีสีขาวบริเวณปลายครีบทุกครีบบมีสีดำ

บางกรณีกล่าวกันว่าเสียงเหล่านี้ อาจเป็นการเรียกฝูงปลาฉลามให้เข้าใกล้ตัวเรามากยิ่งขึ้นก็เป็นได้ ดังนั้น สิ่งที่สำคัญที่สุดเมื่อพบกับฉลามคือทำจิตใจให้เป็นปกติ อย่าตื่นเต้นตกใจ ระวังการเคลื่อนไหวให้น้อยลงมากที่สุดเท่าที่จะทำได้ เพื่อเตรียมป้องกันตัว การเอะอะโวยวาย และการเคลื่อนไหวโดยเร็วนี้ นถือเป็นการจูงใจให้ฉลามทำร้ายเราเร็วขึ้นเพราะโดยปกติฉลามมักจะเข้าจู่โจมสิ่งเคลื่อนไหวเพราะเข้าใจว่าเป็นเหยื่อ ดังนั้นควรที่จะพยายามหาโอกาสด้วยความใจเย็น เข้าใกล้หรือกลับเรือแพโดยเร็วและเมื่อมีโอกาสสมควรขึ้นจากน้ำให้เร็วที่สุด อย่าใช้มือหรือเท้าแกว่งในน้ำในเขตที่มีฉลามชุกชุมเพราะมันอาจโฉบร้ายของเราได้ และประการสำคัญที่สุดคือ เมื่อมีบาดแผลหรือโลหิตไหล สมควรหาทางขึ้นจากน้ำให้เร็วที่สุด โดยปกติฉลามมีประสาทที่ค่อนข้างไวมากจตุรวมประสาทของมันอยู่ตอนปลายหัว (Snout) จึงนับว่าเป็นโอกาสของเราที่จะใช้อาวุธหรือมือเปล่าทุบที่จตุรวมประสาทนั้น อาจทำให้มันตกใจถอยออกไปได้ ได้มีผู้ค้นคว้าเกี่ยวกับยาป้องกันปลาฉลามขึ้น โดยใช้ส่วนผสมของเนือฉลามบูด กรดมาลลิลิค (Maleic acid) จุนสี (Copper Sulphate) และคอปเปอร์อะซีเตท (Copper Acetate) มาภายหลังผสมสีดำ เพื่อช่วยในการพรางตัวมิให้ฉลามเห็นแต่อย่างไรก็ดี ยาดังกล่าว นี้จะใช้ได้เมื่อพบปลาฉลามหากินอยู่โดดเดี่ยวเท่านั้น แต่ถ้าเป็นกรณีพบฝูงปลาฉลามกำลังล่าแล้วก็ยังคงเป็นที่น่าสงสัยอยู่ว่ายานี้จะใช้ได้ผลหรือไม่

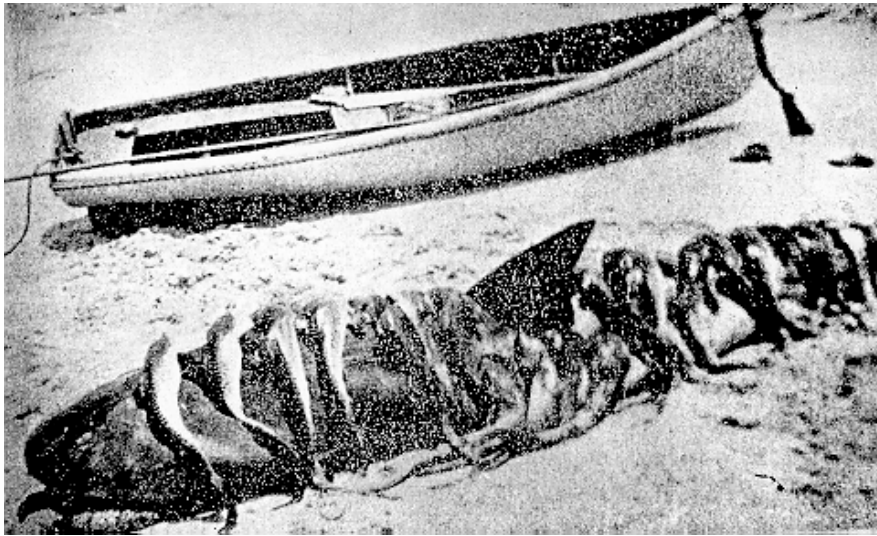
๑.๑.๔ **การปฐมพยาบาล** บาดแผลที่เกิดจากปลาฉลามนั้น มักจะเป็นแผลที่เสียทั้งเนื้อและโลหิต ดังนั้นการปฐมพยาบาลจึงสมควรที่จะป้องกันใน ๒ ลักษณะ คือ การห้ามเลือดและป้องกันการช็อค การห้ามเลือดเพื่อป้องกันมิให้ผู้ป่วยต้องเสียเลือดจนเกินไปนั้นจัดว่าเป็นสิ่งสำคัญ ซึ่งจะต้องดำเนินการด่วนก่อนสิ่งอื่นใด ผ้าพันแผลที่ใช้ในการห้ามเลือดควรจะเป็นชนิดที่ยืดหยุ่นได้ เพื่อที่จะสามารถยืดเข้าไปในแผลได้ ในกรณีแผลเป็นหลุม ส่วนมากผู้เคราะห์ร้าย มักจะเสียชีวิตเนื่องจากการ



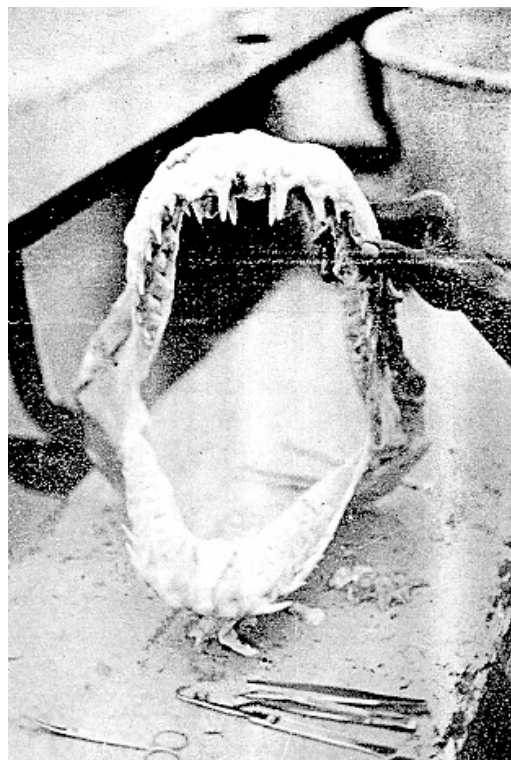
รูปที่ ๒ บน ลักษณะปากของปลาฉลามกินคน แสดงให้เห็นฟันที่เรียงรายเต็มปาก a: ภาพมองจากด้านหน้า b : ภาพมองจากด้านหลัง



รูปที่ ๓ แสดงลักษณะของปากและฟันของปลาฉลามชนิดต่างๆ



รูปที่ ๔ ภาพปลาลามเสือ ที่ถูกยิงด้วยปืน และลูกเล็กๆ จำนวนนับสิบเรียงรายอยู่บนตัวแม่



รูปที่ ๕ ปลาลามปากหมา (Blue Shark) ที่จับได้ด้วยเบ็ดราวทะเลเล็ก สังเกตเห็นฟันทั้งกรามบน-ล่าง จำนวนหลายแถวซ้อนกัน

๑.๒ ปลาน้ำดอกไม้ (ปลาสาหร่ายหรือปลาโชน Barracuda) เป็นปลาที่มีรูปร่างยาวเพรียว ลมคล้ายกับเตอร์ปิโด มักชอบอาศัยอยู่ตามสถานที่รกรก ๆ เช่น ซากโป๊ะ ตามก้อนหิน หรือโพรงหินมีจะงอยปากแหลม มีพื้นคมกริบทั้งด้านบนและล่างของขากรรไกรที่แข็งแรง ติดต่อกันเป็นแถบยาวตลอด

๑.๒.๑ ชนิดของปลาน้ำดอกไม้ ปลาน้ำดอกไม้ขนาดใหญ่ที่พบมี ๓ ชนิด คือ

๑.๒.๑.๑ ปลาสาหร่ายเหลือง (Sphyraena Schlegeli Steindachner) เป็นปลาสาหร่ายที่มีขนาดเล็กที่สุดในจำพวกปลาชนิดเดียวกัน มีความยาวไม่เกิน ๑ เมตร หรือเกินกว่าเล็กน้อย สีของลำตัวส่วนบนมีสีดำปนเหลืองอ่อน ๆ พื้นท้องมีสีขาวสะอาด มีน้ำหนักไม่เกิน ๑๕ กิโลกรัม ส่วนมากประมาณ ๓-๔ กิโลกรัม เมื่อมีขนาดเล็ก มักจะอาศัยอยู่เป็นฝูง ๆ หลายหมื่นหลายพันตัวตามกองหินกลางทะเล หรือตามเกาะต่าง ๆ เป็นปลาที่มีอันตรายน้อยที่สุดในประเภทปลาสาหร่ายด้วยกัน แต่อย่างไรก็ดีมักชอบไล่เหยื่อที่มีการเคลื่อนไหวเร็ว ๆ หรือแม้กระทั่งคนว่ายน้ำ

๑.๒.๑.๒ ปลาสาหร่ายดำ (Sphyraena Barracuda Walbaum) มีลักษณะคล้ายปลาสาหร่ายเหลือง แต่มีขนาดใหญ่กว่ามากหนักที่สุดถึง ๓๐ กิโลกรัม มักอาศัยอยู่ตามหน้าซอกโพรง ลำตัวด้านบนมีสีดำปนเทา และมีลายดำเป็นแนวอยู่ทั่วไปมีพื้นท้องสีขาว ที่พบขนาดใหญ่ที่สุดยาว ๒.๕๐ เมตร จัดเป็นปลาสาหร่ายชนิดที่ดุร้ายที่สุดในสหรัฐอเมริกาพบว่าปลาชนิดนี้เข้าจู่โจมผู้เล่นน้ำเป็นประจำในรัฐฟลอริดา และมักชอบจู่โจมสิ่งที่เคลื่อนไหวในน้ำ โดยเฉพาะสิ่งที่มีสีขาว พบชุกชุมบริเวณเกาะช้าง เกาะหมาก ในอ่าวไทย

๑.๒.๑.๓ ปลาสาหร่ายน้ำลึก (Sphyraena Picuda Bloch & Schneider) ปลาชนิดนี้มักอาศัยอยู่ตามทะเลใหญ่และมหาสมุทรที่มีความเค็มค่อนข้างสูง พบน้อยมากตามชายฝั่ง มีลักษณะคล้ายปลาสาหร่ายดำแต่สั้นกว่า และมีสีน้ำเงินเข้มตอนหลัง ส่วนท้องมีสีขาว

๑.๒.๒ อันตรายและการป้องกัน ปลาประเภทนี้เป็นปลาที่ชอบอาศัยตามกองหินกลางทะเล ดังนั้นเมื่อมีการดำน้ำตามสถานที่เหล่านี้ก็ควรระวังระมัดระวังเป็นพิเศษ เพราะมันชอบเข้าจู่โจมสิ่งที่เคลื่อนไหวรวดเร็ว บาดแผลที่ถูกกัดนั้นจะไม่ร้ายแรงเหมือนกับแผลจากปลาฉลาม จึงเสียเลือดน้อยกว่า เพราะปากมีขนาดเล็กกว่าปลาฉลามมาก

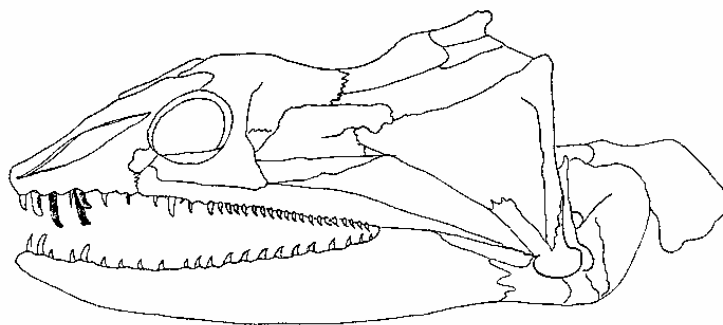
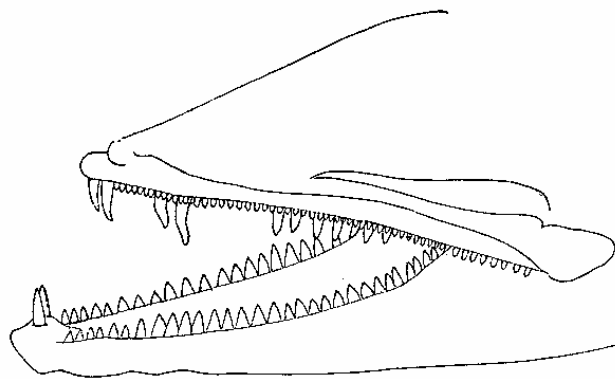
๑.๓ ปลาหลดหิน (Moray Eels) หรือจำพวก Gymnothorax sp.

เป็นปลาหลดหินขนาดใหญ่ที่ชอบอาศัยอยู่ตามกองหินกลางทะเล ตามสถานที่ข้างเกาะที่เป็นปะการังในเขตร้อน พบทั้งในอ่าวไทยและฝั่งมหาสมุทรอินเดีย แต่ที่พบในอ่าวไทยมีขนาดเล็กเมื่อเทียบกับชนิดที่พบบริเวณหมู่เกาะสิมิลัน และหมู่เกาะสุรินทร์ ท้องที่จังหวัดพังงา ซึ่งมีขนาด ลำตัวยาวประมาณ ๑.๕๐ เมตร และมีน้ำหนักกว่า ๒๐ กิโลกรัม มีอยู่ทั้งหมดประมาณ ๒๐ ชนิด ซึ่งมีลักษณะแตกต่างกันไปมีทั้งสีเหลืองลายดำ , ขาว มีรูปร่างลักษณะคล้ายงูหรือปลาไหล แต่ขนาดสั้นกว่า

และมีพื้นที่คมและมีนิสัยค่อนข้างดุร้าย มักจะทำอันตรายกับนักดำน้ำ ที่ชอบยื่นมือเข้าไปล้วงตามซอกโพรงในการดำชมปะการัง เพื่อความปลอดภัยไม่ควรเข้าไปใกล้ในรัศมี ๑ เมตร เพราะมันสามารถพุ่งตัวออกมางับบอวยวะเราได้



รูปที่ ๖ ปลาไหลลายน้ำตาล (Brown-Banded Moray Eel) ลำตัวกลมเรียวยาวคล้ายงู ไม่มีเกล็ด แบนทางด้านข้างเล็กน้อย ขนาดยาวประมาณ ๕๐ เซนติเมตร อาศัยอยู่ตามซอกปะการัง



รูปที่ ๗ บน กรามของปลาน้ำดอกไม้ขนาดใหญ่ ที่แสดงให้เห็นฟันที่คมราวมีดโกน
ล่าง กรามของปลาหลดหิน (Moray eel) ที่อาศัยอยู่ตามซอกโพรงหินโดยทั่วไปตามกลุ่มปะการัง และเป็นอันตรายต่อนักดำน้ำอย่างยิ่ง

นอกจากปลาหลดหินแล้วยังมีปลาหลดหรือยอดจาก (*Muraenesox.sp.*) ซึ่งสมควรได้รับการระมัดระวังเป็นพิเศษ เพราะปลาพวกนี้อาศัยอยู่ตามพื้นท้องทะเลที่เป็นโคลน มักจะจับได้ด้วยเบ็ดราว หรือ อวนลาก แต่ยากที่จะปลดออกจากเบ็ด เพราะมีขนาดลำตัวยาวประมาณ ๑.๕๐ เมตร น้ำหนักกว่า ๑๐ กิโลกรัมขึ้นไป มีความลื่นและว่องไวในการเคลื่อนไหวมาก

๑.๔ ปลาหมอตทะเล (Giant Grouper, *Promicrops Itaira* Liechtenstein)

เป็นปลาทะเลที่มีขนาดใหญ่มากชนิดหนึ่ง ปากค่อนข้างใหญ่ เมื่อพบคนดำน้ำมักจะมีอาการพองตัวเพื่อข่มขวัญศัตรู มักชอบนอนนิ่ง ๆ ลำตัวมีสีดำปนเทาเข้ม บางตัวมีจุดดำหรือน้ำตาล มีความยาวมากกว่า ๒ เมตร น้ำหนักมากกว่า ๑๐๐ กิโลกรัม ปลาชนิดนี้มักไม่ทำอันตรายคน แต่เนื่องจากมันพองตัวจึงทำให้น้ำหนักมาก มีอาการเคลื่อนไหวช้าเนื่องจากตัวใหญ่ อาศัยอยู่ตามที่รกๆ เช่น ซากโป๊ะ กองหินหรือปากถ้ำใต้น้ำ

๒. สัตว์เลื้อยคลาน (Reptiles) มีสัตว์ทะเลที่เป็นสัตว์เลื้อยคลานอยู่ไม่กี่ชนิดที่จัดว่าเป็นอันตราย แต่ที่มีมากที่สุดได้แก่ จำพวกงูทะเล (Sea Snake) นับว่าเป็นภัยร้ายแรงมากรองมาจากปลาฉลาม เพราะนอกจากบาดแผลที่ถูกขบกัดแล้วมันยังมีเขี้ยวพิษ ซึ่งสามารถทำอันตรายถึงชีวิตได้ เช่นเดียวกับปลาฉลาม งูทะเลนี้มักมีชุกชุมบริเวณเขตร้อนย่านเอเชียตะวันออกเฉียงใต้ ตามปากแม่น้ำที่เป็นน้ำเค็มต่อกับน้ำจืด ซึ่งมีความเค็มค่อนข้างต่ำ และตามพื้นท้องทะเลที่เป็นโคลนเหลว ลักษณะขุ่นหรือความโปร่งแสงค่อนข้างต่ำ

งูทะเลมีลำตัวที่ค่อนข้างยาวเพรียว มีเกล็ดปกคลุมอยู่ทั่วไปทั้งด้านบนและด้านท้อง หางงูทะเลส่วนมากมีลักษณะแบนคล้ายพายเรือ เพื่อเหมาะสมกับการว่ายน้ำ งูทะเลส่วนมากอาศัยอยู่ตามพื้นท้องทะเล บางชนิดอาศัยอยู่ตามรู แต่มีที่ขึ้นมาสู่พื้นผิวทะเลบ่อยครั้ง หรืออาจลอยอยู่ตามผิวน้ำเป็นเวลานาน อาหารของมันส่วนใหญ่คือปลา มันจะจับปลาด้วยเขี้ยว ซึ่งมีพิษร้าย ความยาวของงูทะเลแตกต่างกัน ขึ้นอยู่กับชนิดของงูทะเลนั้น ๆ บางชนิดต่ำกว่า ๑ เมตร บางชนิดยาวกว่า ๒ เมตรหรือมากกว่า ๓ เมตร พิษของงูทะเลมีความรุนแรงมากกว่าพิษของงูเห่าบกถึง ๕๐ เท่า แต่ขาดความว่องไว แต่อย่างไรก็ตามมันสามารถทำอันตรายให้กับผู้ที่ถูกขบกัดได้ในเวลาไม่นานนัก

๒.๑ ชนิดของงูทะเล งูทะเลที่พบในน่านน้ำของเรามีหลายชนิดดังนี้

๒.๑.๑ งูแสมรังหรือเสมียนรัง (*Enhydrina schistosa* Daudin) จัดเป็นงูทะเลที่มีลำตัวใหญ่ชนิดหนึ่ง มีความยาวประมาณ ๑.๗๕ - ๓ เมตร ลักษณะของหัวค่อนข้างใหญ่ มีสีเหลืองปนดำตามส่วนหลัง และมีปล้องดำสลับลายตั้งแต่หัวจรดหาง ส่วนท้องมีสีเหลืองเรื่อ ๆ อาศัยอยู่ทั่วไปตามหาดเลน และทะเลตื้นตามปากแม่น้ำทั่วไป

๒.๑.๒ งูค้ออน (Chittul or Banded Sea Snake) เป็นงูทะเลที่มีพิษสูงมากชนิดหนึ่ง มีลักษณะลำตัวค่อนข้างเรียวยาวไปทางด้านหัวและหาง และตั้งแต่คอคอนไปทางหัวนั้นเรียวยาวเล็กน้อยเห็นได้ชัด ตอนกลางลำตัวค่อนข้างใหญ่กว่าหัวและหาง ส่วนคอที่เรียวยาวเล็กน้อยนั้นเคลื่อนไหวได้อย่างรวดเร็ว มีสีเหลืองซีด และปล้องดำเล็กบนส่วนหลัง ส่วนท้องมีสีเหลืองเรื่อ ๆ มีความยาวประมาณ ๕๐ - ๘๐ เซนติเมตร

ตรหรืออาจมากกว่า ๑ เมตร เล็กน้อย อาศัยอยู่ทั่วไปตามหาดเลน ย่านน้ำตื้นและพื้นที่ที่เป็นโคลน หรือโคลนปนทราย

๒.๑.๓ งูฝักมะรุ่ม (*Hydrophis Torquatus*) ลักษณะโดยส่วนรวมคล้ายกับงูค้ออ่อนมาก แต่ส่วนคอขึ้นค่อนข้างแข็ง แม้จะเคลื่อนไหวได้รวดเร็วก็ตาม ความยาวสั้นกว่างูค้ออ่อนและมีถิ่นอาศัยบริเวณเดียวกับงูค้ออ่อน

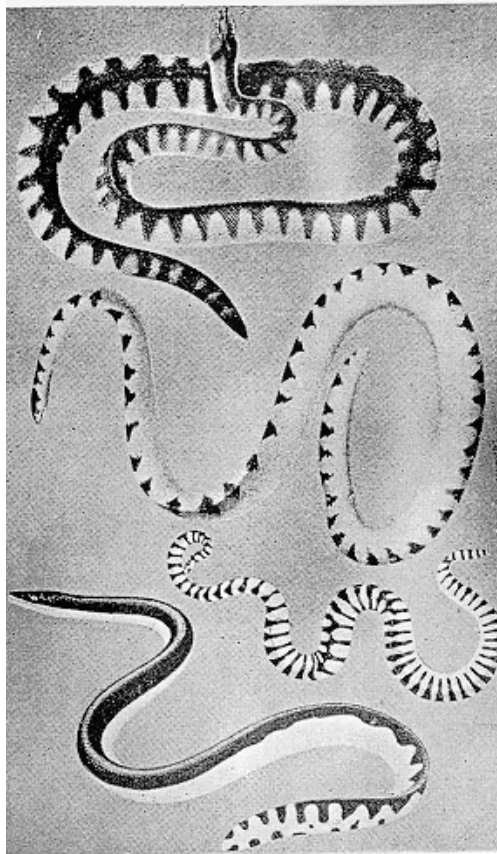
๒.๑.๔ งูผ้าขี้ริ้ว (*Hydrophis Nigrocinctus*) จัดเป็นงูที่เคลื่อนไหวช้าที่สุดในประเภทงูทะเลที่มีพิษด้วยกัน มักชอบขดตัวเป็นก้อน ลักษณะของลำตัวนูนนิ่ม หัวค่อนข้างเล็ก ลำตัวเป็นปล้องขาวสลับดำติดต่อกันไปตั้งแต่หัวจรดหาง ทางของงูชนิดนี้มีลักษณะกลมเช่นเดียวกับงูบก ความยาวของลำตัว ตั้งแต่ ๔๐ - ๘๐ เซนติเมตร เคลื่อนที่ช้า มักอาศัยอยู่ตามริมฝั่งทะเลที่มีเขตติดต่อกับแม่น้ำ และชอบลักษณะพื้นที่ท้องทะเลที่เป็นโคลน

๒.๑.๕ งูอายงั่ว (*Lepemis Hordwickii*) จัดเป็นงูทะเลที่มีพิษเล็กน้อย คือไม่เป็นอันตรายถึงชีวิต นับเป็นงูทะเลที่พบมากที่สุด และพบตามพื้นที่ท้องทะเลที่เป็นโคลนและตามสถานที่ที่น้ำตื้น โดยทั่วไปในอ่าวไทย งูชนิดนี้มักชอบโผล่ขึ้นมาหายใจบนผิวน้ำ และดำกลับลงไปใหม่ หรือชอบลอยอยู่บนผิวน้ำเป็นระยะเวลานาน ๆ ลำตัวและหัวมีลักษณะค่อนข้างใหญ่ บนหลังมีสีเหลืองอ่อน และมีลายสลับดำเป็นปล้อง ๆ ตั้งแต่หัวจรดหาง ซึ่งมีลักษณะแบนคล้ายใบพายเรือและมีสีดำ

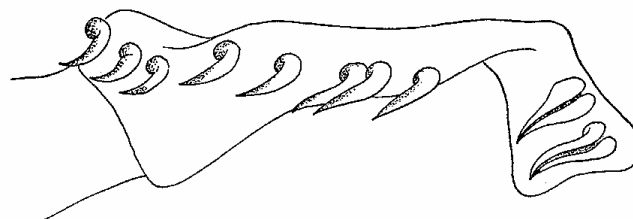
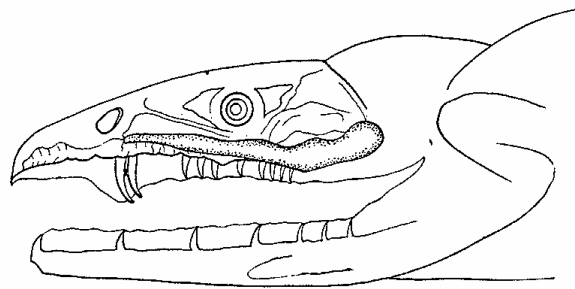
๒.๑.๖ งูชายธง (*Thalassophina Uiperina*) มีลักษณะคล้ายงูอายงั่วมาก ซึ่งเป็นการยากที่จะบอกความแตกต่างระหว่างงู ๒ ชนิดนี้ต้องอาศัยผู้เชี่ยวชาญทางด้านนี้โดยเฉพาะ

๒.๑.๗ งูปิ่นแก้วทะเล (*Pelamis Platurus*) งูชนิดนี้นับว่าเป็นงูทะเลที่แท้จริง คือชอบอาศัยอยู่บริเวณผิวน้ำของทะเลลึกเป็นประจำ และมักชอบลอยตัวอยู่ตามบริเวณที่มีน้ำทะเลค่อนข้างใส และมีความเค็มสูง ซึ่งอาจห่างฝั่งถึง ๑๐๐ ไมล์ ลักษณะลำตัวยาวเพรียว มีสีดำตามส่วนหลังตลอดหัวจรดหาง ท้องมีสีเหลืองเรื่อๆ ส่วนหางมีสีดำเป็นจุดๆ หางมีลักษณะแบนคล้ายใบพายเรือ มีการเคลื่อนไหวค่อนข้างเร็วเมื่อเวลาตกใจ พบทั่วไปในอ่าวไทยตอนกลางและทะเลจีนตอนใต้

๒.๒ อันตรายและการปฐมพยาบาลเบื้องต้น งูทะเลที่มีพิษนั้นอาศัยเขี้ยวพิษ ซึ่งมีต่อมน้ำพิษอยู่ใต้คอค่อนไปทางด้านหลัง อาการพิษของงูทะเลนี้จะแสดงอาการช้ำมากเมื่อเทียบกับงูบก เมื่อถูกกัดครั้งแรกอาจจะไม่รู้รู้สึกเจ็บแต่อาการจะเริ่มแสดงเมื่อถูกกัดแล้วประมาณ ๓๐ นาที ถึง ๑ ชั่วโมง จะมีอาการอ่อนเพลียและปวดเมื่อยตามส่วนต่างๆ ของร่างกาย เช่น แขน ลำคอ และกล้ามเนื้อต่างๆ อาจมีอาการชักติดตามมาภายหลัง เมื่อถูกงูทะเลกัด ก่อนอื่นต้องใช้ผ้า หรือเชือกรัดให้แน่นระหว่างแผลกับหัวใจ และค่อย ๆ คลายทุก ๆ ๓๐ นาที ให้คนเจ็บนอนนิ่ง ๆ อย่าพยายามให้เดิน การดูดพิษออกจากแผลนั้น ไม่ควรกระทำให้รีบนำคนเจ็บส่งโรงพยาบาลที่ใกล้ที่สุดโดยด่วน เนื่องจากยังไม่มีเซรุ่ม



รูปที่ ๘ งูทะเลที่มีพิษ จากบน งูแสมร้าง หรืองูเสมียนรัง งูคออ่อน งูผ้าขี้ริ้ว และงูปิ่นแก้วทะเล



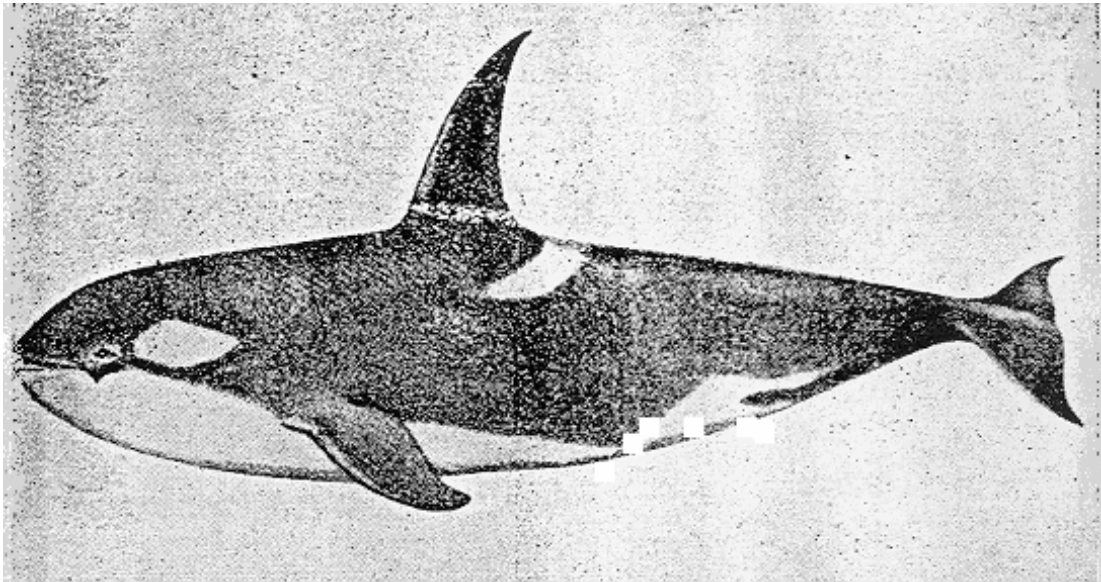
รูปที่ ๙ บน ลักษณะของหัวงูทะเล สังเกตดูงูน้ำพิษได้ตา พร้อมทั้งจะฉีดยาออกจากเขี้ยวพิษเมื่อมีการรับ
ล่าง เขี้ยวพิษงูทะเล จากกรมบน

พิเศษที่ใช้กับงูทะเล โดยเฉพาะแต่การใช้เซรุ่มของพิษงูบกก็ใช้ได้ผลดีเช่นกัน และควรใช้ยากอดิโซน (Cortisone) ควบคู่กันไปด้วย เพื่อป้องกันปฏิกิริยาที่เกิดจากเซรุ่ม

๒.๓ การป้องกัน ควรมีความระมัดระวังเมื่อมีความจำเป็นจะต้องจับงูพิษเหล่านี้ หรือพยายามหลีกเลี่ยงเมื่อพบเข้าโดยบังเอิญ ประการสำคัญเหล่านี้จะไม่กัดคนถ้าไม่ถูกรบกวน หรือทำร้าย ดังนั้นควรระมัดระวัง เมื่อเหยียบย่ำหรือเดินบนหาดโคลน ที่อาจมีงูทะเลอาศัยอยู่หรือการลุยน้ำทะเลซึ่งมีลักษณะขุ่นตามริมฝั่งทะเลก็สมควรให้ความระมัดระวังเป็นพิเศษ

๓. ประเภทสัตว์เลี้ยงลูกด้วยนม (Mammals) ได้แก่พวกปลาวาฬขนาดเล็ก ซึ่งชอบอาศัยอยู่ตามท้องทะเลเปิดโดยทั่วไปทั้งเขตร้อนและเขตหนาว ที่พบมากคือ Killer Whale เป็นปลาวาฬที่มีฟันแหลมคม และมักชอบจู่โจมทำร้ายปลาวาฬขนาดใหญ่ เพื่อกินเนื้อเป็นอาหาร มีขนาดใหญ่กว่าปลาโลมา ความยาวประมาณ ๖ - ๑๒ เมตร มีน้ำหนักตัวเป็นตันๆ มีครีบหลังค่อนข้างสูงและมักชอบขึ้นผิวน้ำเสมอ ชอบอาศัยอยู่เป็นฝูงขนาดใหญ่หลายสิบตัว เคลื่อนที่ได้รวดเร็ว ลำตัวตอนบนมีสีดำปนเทาเข้ม และท้องมีสีขาวเรื่อๆ สัตว์ประเภทนี้ที่จัดว่าเป็นอันตรายต่อนักดำน้ำ และนักว่ายน้ำมาก

๓.๑ อันตรายและการป้องกัน เนื่องจากสัตว์ประเภทนี้เป็นสัตว์ที่มีขนาดใหญ่ จัดเป็นสัตว์น้ำที่ดุร้ายที่สุดในทะเลปัจจุบัน โดยชอบจู่โจมเข้าทำร้ายเพื่อกินเหยื่อเป็นอาหาร ดังนั้นให้หลีกเลี่ยงการเข้าใกล้ โดยสังเกตได้จากครีบหลังที่สูงที่มักโผล่ผิวน้ำเสมอ



รูปที่ ๑๐ ปลาวาฬ Killer Whale เป็นปลาที่จัดว่าดุร้ายที่สุดในท้องทะเลปัจจุบัน

บทที่ ๓

สัตว์ทะเลที่เป็นภัยโดยการแทง

เป็นสัตว์น้ำที่มีอยู่ประเภทเดียวคือจำพวกปลาน้ำลึกขนาดใหญ่ ได้แก่ปลากะโทงแทง (Marlin) ปลาชนิดนี้มีขนาดใหญ่มาก อาศัยอยู่ตามท้องทะเลเปิด , มหาสมุทร หรือตามข้างเกาะที่น้ำทะเลค่อนข้างมีความเค็มสูงและใส อาศัยอยู่ในเขตอบอุ่นและหนาว เป็นสัตว์น้ำที่ดุร้าย เมื่อได้รับบาดเจ็บจะใช้ปลายปากซึ่งมีลักษณะเหมือนหอกแหลม ที่แข็งแรงเข้าแทงและโจมตีอย่างดุร้าย

สำหรับบาดแผลที่เกิดจากปลาชนิดนี้ทำร้าย อาจทำให้ถึงแก่ชีวิตได้ในกรณีที่ถูกที่สำคัญ เพราะความเร็วในการพุ่งตัวของปลาชนิดนี้ อาจมีความเร็วถึง ๑๐ นอต แม้กระทั่งเรือที่มีความแข็งแรงก็ยังคงถูกปลาชนิดนี้แทงทะลุได้ ปลากะโทงแทงแบ่งออกเป็นประเภทใหญ่ ๆ ได้หลายประเภทด้วยกัน คือ

๑. ปลากะโทงแทงปากกลม (Marlin) เป็นปลาผิวน้ำขนาดใหญ่มีลำตัวค่อนข้างยาวและเพรียวลม มีจะงอยปากแหลม ซึ่งมีความยาวขึ้นอยู่กับลำตัว ถ้าลำตัวใหญ่ก็มีขนาดยาวประมาณ ๔๐ - ๘๐ เซนติเมตร เมื่อพิจารณาทางด้านตัด จะงอยปากจะมีลักษณะเป็นรูปวงรีหรือแบน และมีความแข็งแรงมาก มีอยู่ด้วยกัน ๓ ชนิดคือ

- ปลากะโทงแทงดำ (Black Marlin) ท้องเป็นสีขาวปนดำ สันหลังดำเป็นมัน เป็นปลาที่หากินอยู่บริเวณใต้ผิวน้ำทะเลลงไปเล็กน้อย เมื่อได้รับบาดเจ็บมักจะอาละวาดรุนแรง

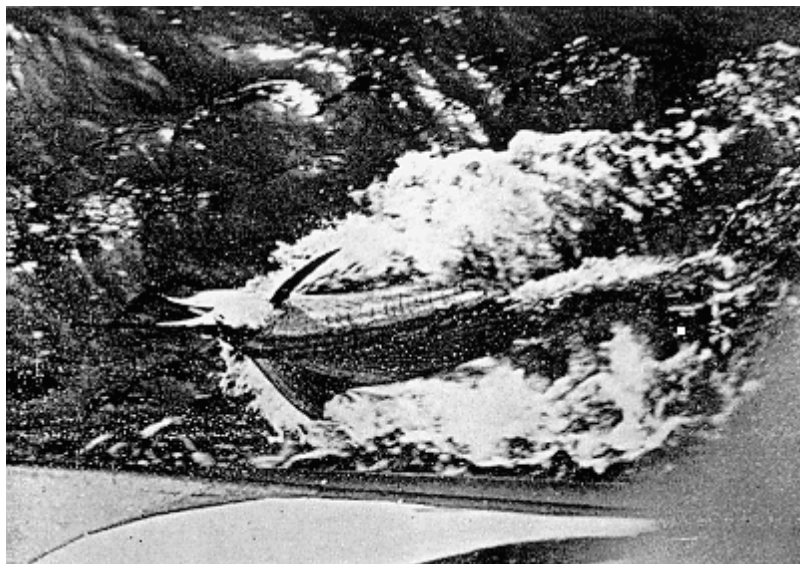
- ปลากะโทงแทงขาว (White Marlin) มีลักษณะคล้ายกับปลากะโทงแทงดำ มีลักษณะลำตัวเช่นเดียวกัน แต่ส่วนหลังมีสีเขี้ยว หรือน้ำเงินท้องเป็นสีขาวหรือทอง ครีบหลังยาวเป็นรูปชายธงเรียวมาจนถึงบริเวณโคนหาง มีความยาวประมาณ ๒ - ๔ เมตร น้ำหนักสูงสุดประมาณ ๓๐๐ กิโลกรัม

- ปลากะโทงแทงลาย (Strip Marlin) เป็นปลาในตระกูลเดียวกัน แต่มีขนาดเล็กกว่ามาก สีบริเวณสันหลังเป็นสีน้ำเงิน ท้องมีสีขาวหรือสีทองเรื่อ ๆ ด้านขวางของลำตัวมีเส้นลายดำบางพาดแบบลายพาดกลอนอยู่ตลอดไป

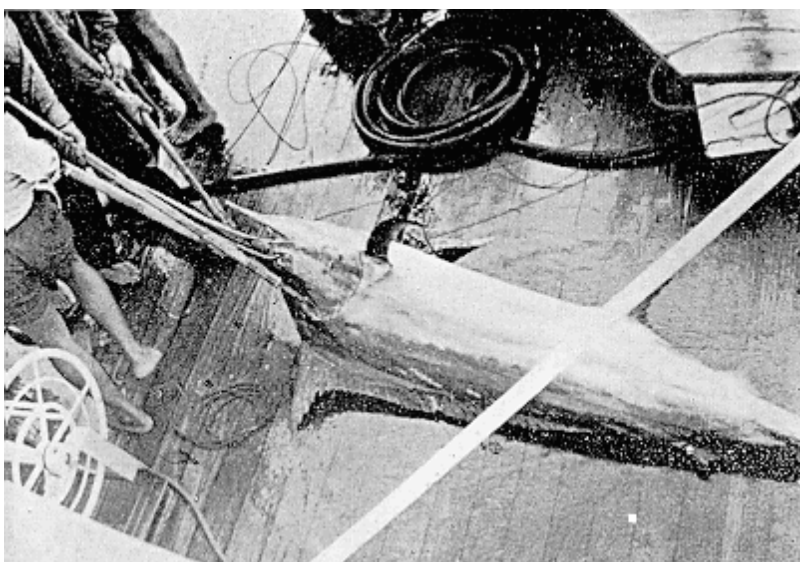
๒. ปลากะโทงแทงดาบ (Sword Fish) เป็นปลากะโทงแทงอีกชนิดหนึ่งที่มีจะงอยปากค่อนข้างแหลม เมื่อดูจากด้านตัดแล้วจะเห็นจะงอยปากมีลักษณะแบน มีครีบหลังที่สูงมาก และไม่มีชายธงยาวตลอดหาง มีความยาวลำตัวประมาณ ๑ - ๒ เมตร น้ำหนักตัวสูงสุดประมาณ ๒๐๐ กิโลกรัม จะงอยปากเมื่อเปรียบเทียบกับปลากะโทงแทงด้วยกันแล้วค่อนข้างบอบบาง และมีความยาวมากกว่า มีนิสัยดุร้ายเมื่อได้รับบาดเจ็บ มักอาศัยอยู่ตามผิวพื้นทะเลในมหาสมุทรลึก ๆ โดยทั่วไป

๓. ปลากะโทงแทงร่ม หรือกะโทงแทงเรือใบ (Sail fish) เป็นปลากะโทงแทงที่จัดว่าเล็กที่สุด และสวยงามที่สุด กล่าวคือลำตัวค่อนข้างยาวแบน มีความยาวประมาณ ๒ - ๔ เมตร น้ำหนักประมาณ ๑๐๐ กิโลกรัม ปากมีลักษณะกลม มีครีบหลังสูงประมาณ ๔๐ - ๘๐ เซนติเมตร หรือมากกว่า ๑ เมตร เกือบตลอดถึงโคนหาง ครีบนี้เมื่อยาวไปบริเวณผิวน้ำทะเล จะเห็นชูขึ้นมาคล้ายกับเรือใบสวยงามมาก อาศัยอยู่ข้างเกาะบริเวณพื้นผิวทะเลโดยทั่วไป สันหลังมีสีขาวหรือน้ำเงิน ท้องสีขาวและเหลืองเรื่อ ๆ

ปลากะโทงแทงทุกชนิดหาอาหารอยู่บริเวณมหาสมุทรลึกๆ และบางชนิดก็เข้ามาใกล้เกาะใน
อ่าวไทยพบมากบริเวณเกาะคราม เกาะเสม็ด เกาะช้าง และบริเวณสถานที่ที่น้ำทะเลค่อนข้างใส และมีความ
เค็มค่อนข้างสูง



รูปที่ ๑๑ ปลากะโทงรม ขณะติดเบ็ดราวทะเลลึกของเรือสำรวจประมง ๒ กำลังอละวาดก่อนขึ้นเรือ



รูปที่ ๑๒ ปลากะโทงแทงขาว (White Marlin) ขณะติดเบ็ดราวทะเลลึกของเรือสำรวจประมง ๒ มีขนาดใหญ่
น้ำหนัก ๑๕๐ กิโลกรัม มีจะงอยปากแหลม สามารถแทงทะลุเรือไม้ได้

บทที่ 4

สัตว์ทะเลที่เป็นภัยโดยใช้ปากฟัน

มีปลาอีกชนิดหนึ่งที่ใช้ปลายปากซึ่งมีลักษณะคล้ายเลื่อยเป็นอาวุธในการฟาดฟันเหยื่อให้ตายเสียก่อน ใช้เป็นอาหาร ปลาชนิดนั้นคือ ปลาฉนาก (Saw Fish) รูปร่างคล้ายกับปลาฉลามทุกอย่างแต่มีครีบหลังอันที่ ๑ และ ๒ สูงกว่าปลาฉลามโดยทั่วไปมาก และครีบนี้มนุษย์นิยมบริโภคกันมากที่เรียกว่า " หูปลาฉลาม " ส่วนหัวสุดของปลาฉนากมีปากยื่นยาวออกไปซึ่งขนาดของปากขึ้นอยู่กับขนาดของลำตัว ที่พบมีความยาวตั้งแต่ ๘๐ เซนติเมตร จนถึงประมาณ ๑.๕๐ เมตร หรือยาวกว่านั้น สองด้านของปากนี้มีเงี่ยงแหลมยื่นออกมาทั้งสองด้านตั้งแต่โคนตลอดปลาย เงี่ยงดังกล่าวนี้มีความคม ปลาฉนากจะใช้อาวุธนี้ทำการฟาดฟันศัตรูให้ได้รับบาดเจ็บหรือตายก่อนกินเป็นอาหาร

โดยปกติปลาฉนากมีขนาดใหญ่มากมีความยาวตั้งแต่ ๒-๖ เมตร น้ำหนักสูงสุดถึง ๕๐๐ กิโลกรัม ขึ้นไป ส่วนหลังมีสีเทาอ่อน ท้องมีสีขาว ชอบหากินบริเวณผิวน้ำและบางครั้งอาจลงไปหากินบริเวณพื้นท้องทะเล อันตรายที่ได้จากปลาชนิดนี้คือการโดนฟันและโดนเงี่ยง และเมื่อถูกที่สำคัญอาจถึงแก่ชีวิตได้เพราะบาดแผลที่ได้รับจะเป็นแผลถาวร เนื่องจากความแรงของการฟาดฟัน



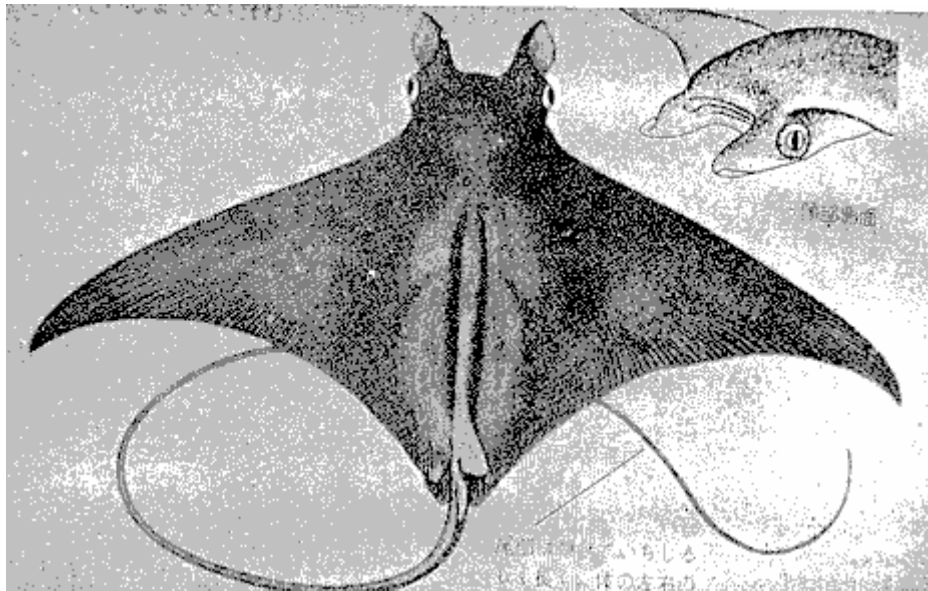
รูปที่ ๑๓ ปลาฉนาก ขณะติดอวนลากหน้าดินของเรือสำรวจประมง ๒ นอกเกาะภูเก็ต

บทที่ ๕

สัตว์ทะเลที่เป็นอันตรายโดยการพัน

สัตว์ทะเลที่เป็นอันตรายต่อมนุษย์โดยการพัน คือ ปลากระเบนขนาดใหญ่ที่ชาวทะเลเรียกว่า "กะเบนราหู" ปลาชนิดนี้ไม่มีอันตรายกับคนมากนักเนื่องจากไม่มีอาวุธ แต่เนื่องจากมันมีขนาดใหญ่โตมาก มีลักษณะคล้ายเครื่องบิน ความกว้างจากปีกหนึ่งถึงปีกหนึ่งนั้นอาจมากกว่า ๕ เมตร น้ำหนักอาจจะหนักมากกว่า ๑ ตัน ส่วนหลังมีสีดำ ท้องสีขาว ตอนหัวมีปุ่มยื่นออกไป ๒ ปุ่ม ชอบอาศัยอยู่ตามทะเลเปิด และมหาสมุทรที่มีความเค็มค่อนข้างสูง กินแพลงค์ตอนหรือกุ้งทะเลขนาดเล็กเป็นอาหาร โดยการหายใจด้วยขานานไปกับผิวหนังทะเล อ้าปากให้บรรดาอาหารผ่านเข้าปาก ซึ่งเปิดอ้ารออยู่เบื้องล่าง พบเสมอบริเวณ เกาะช้าง เกาะกูด จังหวัดตราด ในราวเดือนมิถุนายน และกรกฎาคม ของทุกปี

สิ่งที่นับว่าเป็นอันตรายมากที่สุดคือปลาพวกนี้ชอบเข้ามาบ้วนเปียนบริเวณที่นักดำน้ำดำน้ำอยู่เป็นประจำเนื่องจากมีความสนใจกับฟองอากาศของนักดำน้ำ และเนื่องจากความใหญ่โตพร้อมทั้งการเคลื่อนไหวที่อู้อัยนั้น อาจจะเข้าไปพันกับสายอากาศของนักดำน้ำ ทำให้ถ่วงน้ำหนักสายอากาศหรือสายอากาศอาจบิดขาดได้ ทำให้นักดำน้ำที่กำลังลงทำงานอยู่ถึงแก่ความตายได้เพราะขาดอากาศหายใจ แต่โดยทั่วไปแล้วปลาชนิดนี้จะไม่เข้ามาทำอันตรายคนเพราะไม่มีฟันหรือเงี่ยงที่จะใช้ทำอันตรายได้



รูปที่ ๑๔ กะเบนราหู (Devil Ray) มีขนาดใหญ่ถึง ๑ ตัน ที่อาจพันสายอากาศของดำน้ำทำให้ขาดและเป็นอันตรายได้

บทที่ ๖

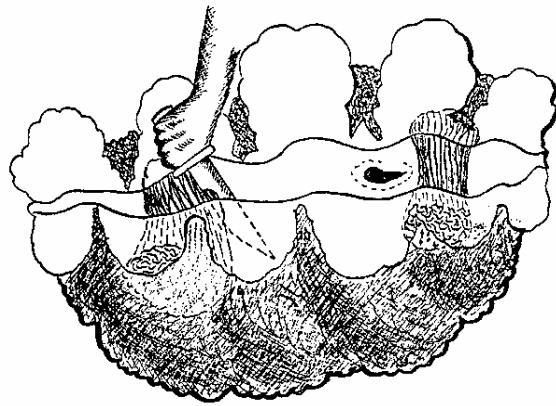
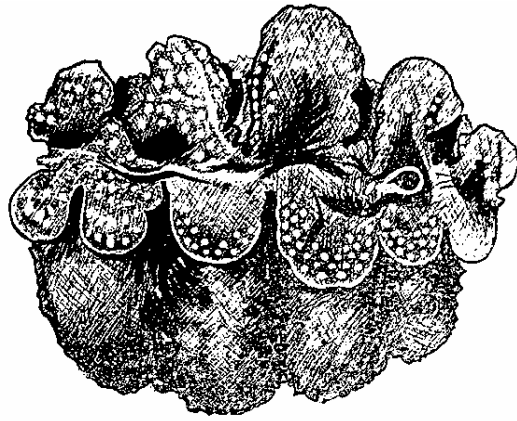
สัตว์ทะเลที่เป็นอันตรายโดยการจับ

มีสัตว์เนื้ออ่อนประเภท Mollusc บางชนิดมีขนาดใหญ่มากและอาศัยอยู่กับพื้นท้องทะเล สัตว์น้ำชนิดนั้นคือ หอยมือเสือขนาดใหญ่ (Giant Clam) เป็นหอยชนิด ๒ ฝา (Bivalve) และมีขนาดใหญ่ที่สุดในจำพวกหอยประเภทเดียวกัน เป็นหอยเขตร้อน อาศัยตามซอกหิน พื้นทราย บางตัวก็อาจเกาะติดแน่นอยู่กับหิน มีขนาดใหญ่ยาวประมาณ ๓๐ เซนติเมตร ถึงมากกว่า ๑ เมตร จะใช้ปากปิด-เปิดในการหาอาหารโดยอาศัยกล้ามเนื้อหุบ (Adductor Muscle) ซึ่งเปิด-ปิดได้อย่างรวดเร็วมาก ลักษณะของหอยชนิดนี้เมื่อไม่สังเกตเห็นจะมีลักษณะคล้ายดอกไม้ที่บานอยู่ในน้ำ มีสีม่วง น้ำเงิน เขียว กลมกลืนกับสีของสิ่งแวดล้อมบริเวณรอบๆ ถิ่นที่อยู่อาศัย ถ้าบังเอิญอวัยวะส่วนใดส่วนหนึ่งของเราเหยียบลงไประหว่างฝาทั้งสองที่อัดกั้นหอยอยู่ มันจะหุบฝาทั้ง ๒ ด้านทันที และหนีบอวัยวะของเราไว้นั่น ทำให้ไม่สามารถชักออกได้ ในกรณีเช่นนี้สมควรที่จะต้องรีบหนีตัวไว้อย่างรวดเร็ว โดยพยายามสอดมือเข้าไประหว่างปลายปากทั้งสองด้านซึ่งมันจะหุบก็ตาม แต่เนื่องจากมืออวัยวะของเราติดอยู่ ทำให้ฝาทั้งสองปิดได้ไม่สนิท ยังคงมีช่องว่างที่พอจะสอดมือเข้าไปได้ พยายามตัดกล้ามเนื้อปิด-เปิด ซึ่งมีอยู่สองด้านให้ขาดออกจากกัน ฝาก็จะเปิดออกโดยอัตโนมัติ จากความแรงของการปิดหรือหุบฝาเข้าหากันอาจทำให้ขาแพลง บอบช้ำหรือเกิดความเจ็บปวดได้

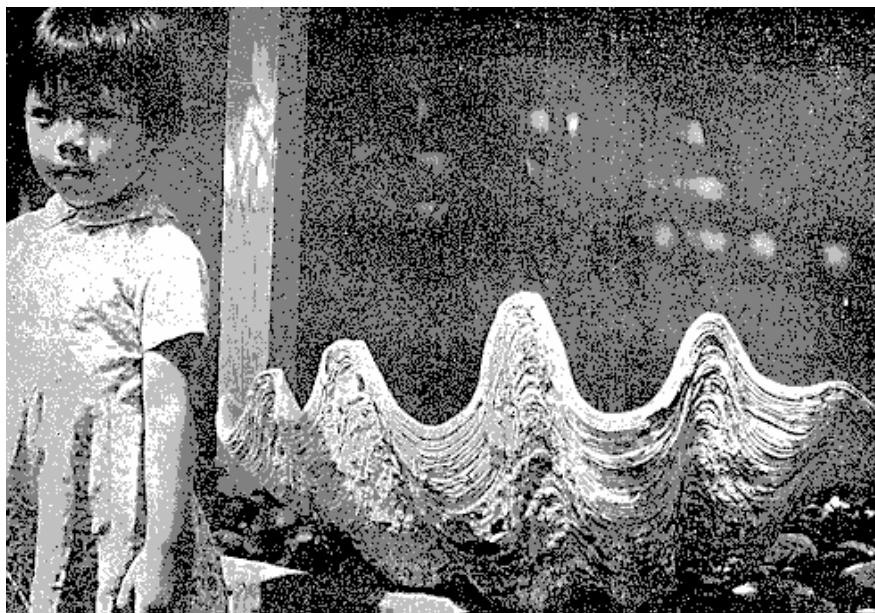
หอยมือเสือชนิดนี้มักอาศัยอยู่ตามชายหินปะการัง หรือตามสถานที่ที่น้ำใสและมีความเค็มสูงเช่น บริเวณเกาะคราม เกาะเต่า เกาะสมุย เกาะสุรินทร์ และเกาะอาดัง ทั้งอ่าวไทยและทะเลอันดามันเป็นต้น



รูปที่ ๑๕ หอยมือเสือ (Giant Clam) เป็นหอยกาบคู่ขนาดใหญ่ เปลือกมีพื้นสีขาวด้านในเคลือบมัน และเปลือกยึดติดกันด้วยกล้ามเนื้อ อาศัยอยู่ตามแนวปะการังทั่วไป โดยใช้เอ็นยึดติดไว้กับก้อนปะการัง



รูปที่ ๑๖ บน แสดงหอยมือเสื่อขนาดใหญ่ ขณะที่หอยอยู่ในลักษณะปกติ
 ล่าง แสดงการตัดกล้ามเนื้อสำหรับปิด-เปิด (Adductor Muscle) ด้วยมีดเพื่อให้ฝ่าหอยยื่นออกจาก
 กัน กรณีที่ถูกหอยชนิดนี้หนีบไว้



รูปที่ ๑๗ หอยมือเสื่อขนาดใหญ่ หนักหลายร้อยกิโลกรัม เมื่อเทียบกับขนาดของเด็ก

บทที่ ๗

สัตว์ทะเลที่เป็นอันตรายโดยการต่อยหรือตำ

มีสัตว์ทะเลจำนวนมากที่ใช้เงี่ยงพิษทำอันตรายด้วยการต่อยหรือตำเข้าสู่ร่างกายทำให้เกิดความเจ็บปวดและเป็นอันตรายต่อผู้ที่ลงเล่นน้ำ และนักดำน้ำเป็นอย่างมาก เนื่องจากพิษของมันอาจทำให้เป็นอันตรายถึงชีวิตได้ สัตว์ทะเลประเภทนี้มีจำนวนมากหลายชนิดทั้งที่มีกระดูกสันหลัง และไม่มีกระดูกสันหลัง และสามารถแยกชนิดได้ดังนี้

๑. แมงกระพรุน (Jelly fish)

เป็นแมงกระพรุนที่เราพบเห็นในอ่าวไทยและย่านน้ำเค็มโดยทั่วไป รวมทั้งแมงกระพรุนขนาดใหญ่ที่มีหนวดจำนวน ๘ เส้น ส่วนมากอาศัยอยู่ตามริมฝั่งทะเลและในท้องทะเลลึก นับว่าเป็นอันตรายมากกับนักดำน้ำและผู้ที่ชอบลงเล่นน้ำริมฝั่งทะเล สัตว์พวกนี้มีพิษที่เหล็กไน ซึ่งจะปล่อยออกมาแทงผิวหนังเมื่อมนุษย์ไปสัมผัสสัมผัสเข้า และเหล็กไนนี้อาจทำให้เกิดอาการผื่นแดง ปวดแสบปวดร้อน บางรายอาจถึงแก่ชีวิต หรือกลายเป็นแผลเป็นที่รักษาไม่หาย

๑.๑ ชนิดของแมงกระพรุน แบ่งได้ดังนี้คือ

๑.๑.๑ แมงกระพรุนหนัง (Giant Jelly Fish) จัดว่ามีขนาดใหญ่ที่สุดในจำพวกแมงกระพรุนที่มีพิษด้วยกัน มักอาศัยอยู่ตามท้องทะเลเปิดใกล้ปากแม่น้ำโดยทั่วไป แมงกระพรุนชนิดนี้สามารถทำอันตรายต่อผิวหนังได้อย่างร้ายแรง ทำให้เป็นเป็นแผลไหม้หรือเป็นแผลเป็นที่รักษาไม่หาย แต่ในทางตรงข้ามชาวจีนกลับนำมาดัดแปลงใช้เป็นอาหารรับประทานได้อย่างเอร็ดอร่อยเช่นกัน

๑.๑.๒ แมงกระพรุนไฟ (Sea Nettle) มีลักษณะคล้ายแมงกระพรุนหนัง แต่มีขนาดเล็กกว่า ขนาดใหญ่ที่สุดที่เคยพบมีเส้นผ่าศูนย์กลางประมาณ ๓๐ - ๕๐ เซนติเมตร มีสีแดงหรือสีเขียวย และมีจุดขาวเต็มไปทั่วทั้งด้านริมหรือด้านบนของมัน สามารถทำอันตรายต่อผิวหนังได้เช่นเดียวกับแมงกระพรุนหนัง นับว่าเป็นอันตรายอย่างสูงต่อนักว่ายน้ำ

๑.๒ อาการพิษ ที่เกิดจากแมงกระพรุนจะมีความรุนแรงมากน้อยเพียงใดขึ้นอยู่กับชนิดของแมงกระพรุน , บริเวณที่ถูกพิษ และความมากน้อยของการสัมผัส เมื่อโดนพิษแมงกระพรุนแล้วควรรีบขึ้นจากน้ำทันที เพราะอาจจะทำให้เป็นตะคริว และจมน้ำตายได้ พิษที่เกิดขึ้นนั้นเกิดจากเข็มพิษ (Nematocyst) ซึ่งอยู่ที่หนวด (Tentacle) ซึ่งถูกห่อหุ้มอยู่ในหลอดแคปซูล ที่เรียกว่า เยื่อชั้นนอก (Enidoblast) และตอนปลายของเข็มพิษซึ่งอยู่ตามผิวนอกของหนวดมีลักษณะคล้ายโกป็น และบริเวณของโคนเข็มพิษนั้น จะมีสายและท่อน้ำพิษขุดอยู่ภายในแคปซูล และมีทางติดต่อกับต่อมน้ำพิษ (Venom) ซึ่งจะถูกละลายออกมาเมื่อมีสิ่งกระตุ้นหรือสัมผัสสัมผัส เหล็กไนซึ่งอยู่ในกระเปาะเมื่อได้รับแรงกระทบ หรือ สัมผัสก็จะถูกละลายออกมาพร้อมน้ำพิษเข้าสู่ร่างกาย ทำให้รู้สึกเจ็บปวด ผิวหนังเกิดอาการผื่นแดงไหม้เกรียม ปวดแสบ ปวดร้อนในระยะแรรก หลังจากนั้นจะมีไข้สูง คอหอยตีบ พูดลำบาก หรือชักจนกระทั่งหมดสติ หายใจขัด แน่น จุกเสียดท้อง หรืออบางรายถ้าถูกพิษในบริเวณที่สำคัญอาจถึงแก่ชีวิตได้

๑.๓ การป้องกัน ข้อควรจำสำหรับผู้ดำน้ำหรือลงเล่นน้ำตามชายฝั่งทะเลโดยทั่วไป อันตรายที่จะเกิดกับตัวท่านมีอยู่ทุกโอกาส ในขณะที่น้ำทะเลมีความโปร่งใสมากท่านสามารถสังเกตเห็นการเคลื่อนไหวของสัตว์น้ำจำพวกแมงกะพรุนได้ดี แต่ในขณะที่น้ำขุ่นนั้น โอกาสที่จะเห็นสัตว์น้ำประเภทนี้มีน้อยมาก และสายหรือหนวดที่มีพิษของมันมีความยาวตั้งแต่ ๑ เมตร ขึ้นไป จนถึง ๒๐ เมตร ดังนั้นการเคลื่อนไหวในน้ำพยายามให้ห่างสัตว์น้ำจำพวกนี้ไว้หรือพยายามขึ้นจากน้ำให้เร็วที่สุด การใช้เสื้อผ้าห่มร่างกายหรือแขนขาขึ้นจะเป็นการป้องกันมิให้เหล็กไนที่แทงเนื้อหรือทำอันตรายได้

๑.๔ การปฐมพยาบาล เมื่อถูกแมงกะพรุน การปฐมพยาบาลกระทำได้ มี ๓ ลักษณะคือ ระวังความเจ็บปวด การถอนพิษ และการป้องกันอาการช็อคซึ่งในสมัยก่อนนิยมใช้มอร์ฟีน, ฝิ่น หรือฝักบัวทะเลก็นับว่าช่วยลดพิษและระวังความเจ็บปวดได้ดีที่สุด การใช้แอมโมเนีย แอลกอฮอล์ หรือน้ำเย็นล้างบริเวณที่โดนพิษก็สามารถช่วยบรรเทาความเจ็บปวดลงได้ นอกจากนี้การฉีดแอลกอฮอล์เข้าไปในกล้ามเนื้อก็นับว่าเป็นการป้องกันการสับสน (การเกร็ง) ที่ดีที่สุด และในบางครั้งจำเป็นต้องช่วยการหายใจโดยให้ออกซิเจน หลังจากนั้นควรนำผู้ป่วยส่งโรงพยาบาลโดยเร็วที่สุด

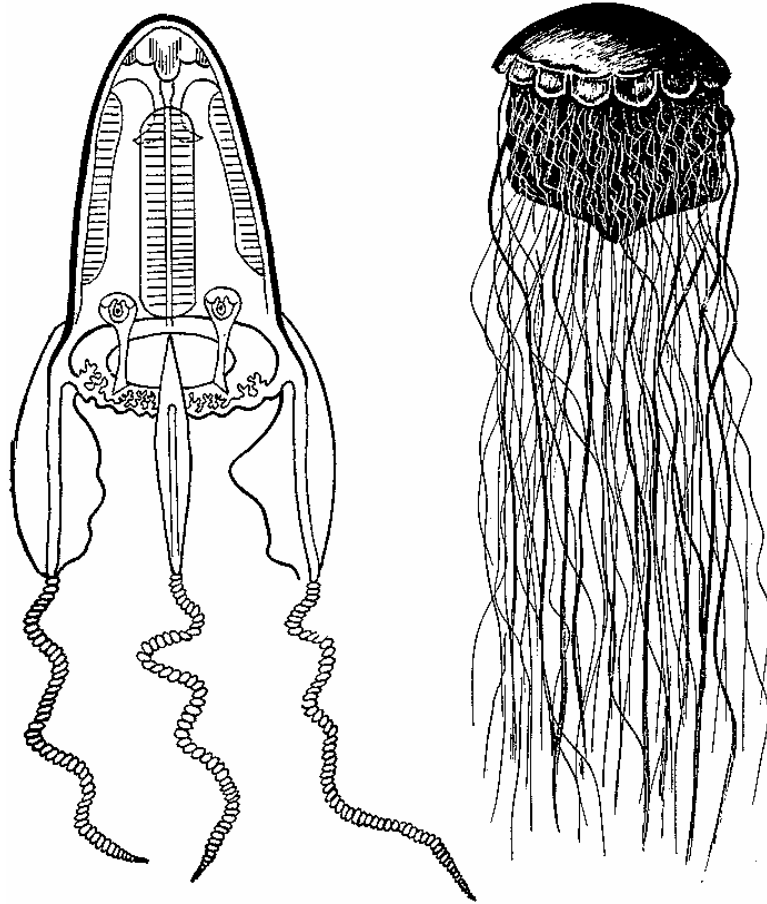
ในกรณีโดนสายหรือหนวดของสัตว์น้ำจำพวกนี้เกาะติดแน่นกับเนื้อการปลดสายออกนั้นบางครั้งอาจทำได้ด้วยความลำบากและสร้างความเจ็บปวดให้มากการใช้สำหรับทะเล พวกพิษหรือทรายชายหาดบริเวณที่หนวดเกาะติดก็นับว่าเป็นการกระทำที่ตื้นนอกจากนี้สุราหรือแอลกอฮอล์ชนิดต่าง ๆ ก็จะสามารถใช้ระงับอาการเจ็บปวดได้ดีพอสมควร

๒. สาหร่าย สาโหรง (Sea Wasp)

มีลักษณะเหมือนพืชน้ำชนิดหนึ่งแต่มีพิษร้ายแรงมาก มีลักษณะคล้ายกับกระเป๋าสีสตางค์โบราณ มีสีขาวหรือเหลืองแกมแดงเป็นนวลใส และมีสายยาวต่อจากส่วนล่างของลำตัวจำนวนหลายเส้น มีความยาวไม่ต่ำกว่า ๑.๕๐ เมตร ในแต่ละเส้น มีการเคลื่อนไหวน้อย เคลื่อนที่โดยอาศัยกระแสลมพัดพาไปตามสถานที่ต่าง ๆ อันตรายส่วนใหญ่จะเกิดจากสายพิษที่ติดตัวอยู่หรือแม้จะขาดลอยไปก็ยังคงมีพิษสงอยู่ จะทำอันตรายต่อผู้ที่สัมผัสให้ถึงกับไหม้เกรียม หรือมีอาการจุกเสียด เป็นไข้ได้ ในอ่าวไทยพบมากแถบจังหวัดชุมพร , อำเภอกันตังและกันตังโดยทั่วไป การป้องกันและรักษามีรักษาวิธีเช่นเดียวกับการป้องกันและรักษาพิษจากแมงกะพรุน

๓. ฟองน้ำ (Sponge)

ฟองน้ำเป็นสัตว์เกาะนิ่งอยู่กับที่ มีลำตัวเป็นรูพรุน ดำรงชีวิตอยู่ได้โดยอาศัยระบบท่อลำเลียงน้ำไหลผ่านลำตัว มีโครงสร้างร่างกายเป็นหนามที่เรียกว่า สปิคูล (Spicule) หรือเส้นใยอ่อนนุ่ม (Spongin) ฟองน้ำบางชนิดมีขนาดใหญ่ อาศัยอยู่ตามแนวปะการัง และอาจมีผิวขรุขระอันเนื่องมาจากสปิคูลยื่นออกมาบริเวณผิว หากส่วนใดส่วนหนึ่งของร่างกายสัมผัสกับฟองน้ำ จะทำให้เกิดรอยผื่นแดงบวม และมีอาการคัน



รูปที่ ๑๔ ซ้าย แมงกระพรุนไฟ ขวา Sea Wasp ซึ่งเป็นสัตว์ที่ไม่มีกระดูกสันหลังจำพวกแมงกระพรุนที่เป็นภัยต่อ
 หนักว่ายนํ้าอย่างยิ่ง

การป้องกัน อันตรายจากฟองนํ้า คือการหลีกเลี่ยงจากการสัมผัสฟองนํ้าขนาดใหญ่ตามแนวปะการัง เช่นฟองนํ้าครก ส่วนการปฐมพยาบาลเบื้องต้นนั้นคือการทำให้สปีคูลของฟองนํ้าหลุดออกไปแล้วล้างแผลบริเวณที่สัมผัสด้วยนํ้าสะอาด หรือนํ้าส้ม (กรดนํ้าส้ม ๕%) เป็นเวลา ๑๕-๓๐ นาที วันละ ๓-๔ ครั้ง หรือใช้ยาจำพวก แอนตี้ฮีสตามีน ทาบรรเทาอาการคัน

๔. ขนนกทะเล (Sea Feather)

ขนนกทะเลเป็นซีเลนเตอเรต (Coelenterate) ชนิดหนึ่ง จัดอยู่ในพวกไฮโดรซัว (Hydrozoa) มีลักษณะคล้ายพืชและมีอยู่หลายชนิด แต่ละตัวมีรูปร่างเป็นโพลิป (Polyp) ขนาดเล็กแต่อาศัยอยู่รวมกันเป็นกลุ่ม มักพบอาศัยอยู่ตามแนวปะการัง หรือเกาะกับหลักที่ปักอยู่ริมชายฝั่ง เสาสะพานท่าเรือ ตลอดจนเศษวัสดุที่ลอยอยู่ในทะเล โพลิปจะปล่อยนีมาโตซิส (Nematocyst) ที่มีนํ้าพิษเข้าสู่ผิวหนัง ทำให้เกิดอาการคัน ปวดแสบปวดร้อน

๕. ปะการังไฟ (Fire Coral)

ปะการังไฟไม่ใช่ปะการังที่แท้จริง แต่เป็นไฮโดรซัวพวกเดียวกับขนนกทะเล และมีพิษ เช่นเดียวกัน มีรูปร่าง ๓ แบบคือ แบบแผ่น แบบก้อน และแบบแขนง โดยทั่วไปมักมีสีเหลืองอ่อนหรือนํ้าตาล พบอยู่

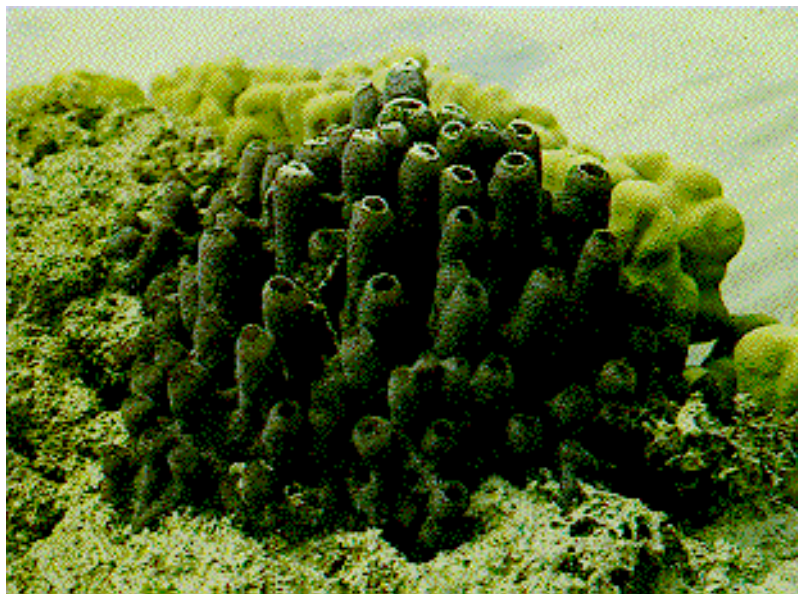
ปะปนกับสัตว์อื่นในแนวปะการังทั่วไป หากชาวประมงหรือนักดำน้ำสัมผัสกับปะการังไฟ จะเกิดรอยไหม้ บวมแดง และปวดแสบปวดร้อนบริเวณผิวหนังที่สัมผัส

การปฐมพยาบาลเบื้องต้น เมื่อถูกขนนกทะเลหรือปะการังไฟ คือการล้างแผลด้วยน้ำส้มสายชู หรืออลูมิเนียมซัลเฟตอีกครั้งหนึ่ง สิ่งที่ต้องระมัดระวังคือหากส่วนที่สัมผัสปะการังเป็นมือ จะต้องระมัดระวังอย่าให้โดนตาเป็นอันตราย เพราะน้ำพิษจากนีมาโตซิส (Nematocyst) อาจทำความระคายเคืองให้กับตาได้

๖. ปะการัง (Coral)

เป็นสัตว์จำพวกซีเลนเตอเรต (Coelenterate) กลุ่มใหญ่ที่มีจำนวนมากกว่า ๗๕๐ ชนิด ปะการังส่วนใหญ่อาศัยอยู่รวมกันเป็นกลุ่ม (Colony) มีส่วนน้อยที่อาศัยอยู่แบบเดี่ยว ปะการังมีฐานรองรับโพลิปที่เป็นหินปูน บางชนิดมีลักษณะเป็นหนามแหลมหรือแข็งย่นที่แหลมคม และบางชนิดมีนีมาโตซิสที่มีน้ำพิษทำให้ระคายเคืองต่อผิวหนัง

ปะการังที่อาจทำให้เกิดบาดแผลจากการเดินเหยียบย่ำหรือดำน้ำผ่านบริเวณแนวปะการังได้แก่ ปะการังเขากวาง ปะการังกาแลคซี ปะการังลูกโป่ง ปะการังดอกจอก ปะการังสมอหยาบ เป็นต้น นอกจากนี้ยังมีรายงานว่าปะการังเห็ดบางชนิดมีพิษทำให้เกิดอาการบวมแดง และเป็นผื่นคันได้



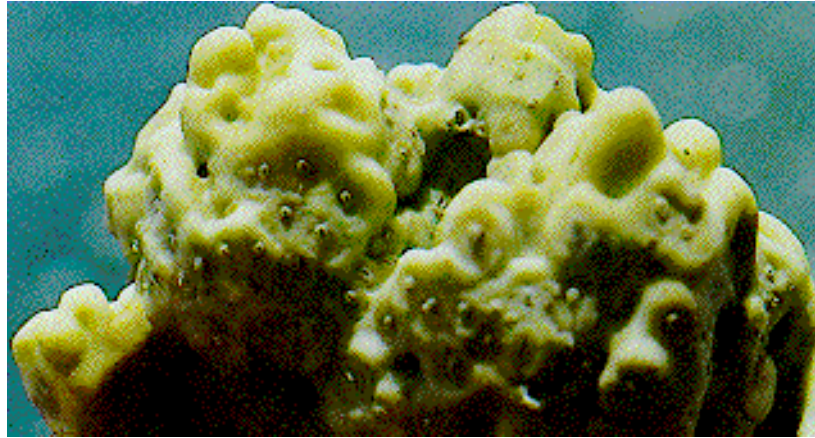
รูปที่ ๑๙ ฟองน้ำแจกันดำ (Black Vase-Shaped Sponge) มีลักษณะเป็นหลอดคล้ายแจกัน มีผิวขรุขระซึ่งอาจก่อให้เกิดรอยผื่นแดง หรือมีอาการคันได้



รูปที่ ๒๐ ฟองน้ำรังต่อ (Spinous Sponge) แต่ละตัวมีรูปร่างคล้ายรังต่อ ผิวขรุขระ มีหนามประสานกันเป็นตาข่าย อาศัยอยู่ใต้ซอกหินในเขตน้ำขึ้นน้ำลงริมชายฝั่ง



รูปที่ ๒๑ ปะการังเขากวางก้านยาว (Long-Branched Staghorn Coral) มีลักษณะเป็นหนามหรือแฉ่งยื่นที่แหลมคม อาจทำให้เกิดบาดแผลเมื่อเดินเหยียบย่ำลงไปบนปะการัง



รูปที่ ๒๒ ปะการังไฟ (Fire Coral) ถือว่าไม่ใช่ปะการังแต่เป็นไฮโดรซัว มีการสร้างหินปูนเป็นปลอก ลักษณะเป็นก้อน ผิวมันเรียบ มีส่วนบนเป็นคลื่น คล้ายปะการังก้อน มีสีเหลืองอมเขียวหรือน้ำตาล สัมผัสแล้วทำให้เกิดรอยไหม้



รูปที่ ๒๓ เซอริแอนทัส (Cerianthus) เป็นดอกไม้ทะเลชนิดหนึ่งที่มีลำตัวเป็นท่อนยาวอาศัยอยู่ในปลอกที่สร้างขึ้น มีหนวด ๒ ชุดเรียงรายอยู่รอบปาก ซึ่งมีเข็มพิษ (นีมาโตซิส) ใช้ทำร้ายเหยื่อได้



รูปที่ ๒๕ พรหมทะเล (Zoanthid) เป็นพรหมทะเลในสกุล Palythoa ซึ่งสามารถสกัดสารพิษพาลีท็อกซิน ที่มีฤทธิ์ต่อระบบหัวใจ นับว่าเป็นสารที่มีพิษร้ายแรงที่สุด พบเกาะเคลือบหินในระดับน้ำขึ้น-น้ำลง ฝิวลำตัวสีเหลืองอมน้ำตาลและเป็นมัน

๗. ดอกไม้ทะเล (Sea Anemone)

เป็นสัตว์ที่มีลำตัวอ่อนนุ่ม ด้านปากมีหนวดเรียงรายอยู่รอบปาก ด้านล่างเป็นฐานใช้ยึดเกาะอยู่กับพื้นหิน หรือพื้นปะการัง หรืออาจฝังตัวลงไปในพื้นที่ที่เป็นดินเลน หรือดินทราย โพลิปดอกไม้ทะเลมักมีขนาดใหญ่ บางชนิดมีเส้นผ่าศูนย์กลางถึง ๓๐ เซนติเมตร มักพบอาศัยอยู่ตามแนวปะการัง หากสัมผัสด้วยมือเปล่านี้มาโตซิสของดอกไม้ทะเลจะทำให้เกิดผื่นคัน

เซอร์แอนทัส (Cerianthus) เป็นตัวอย่างของดอกไม้ทะเลที่ลำตัวเป็นท่อนยาว อาศัยอยู่ในปลอกที่สร้างขึ้น หนวดเป็นสายยาวที่มีนีมาโตซิสที่มีพิษ ฉะนั้นการจับด้วยมือเปล่าต้องมีความระมัดระวังพอสมควร

๘. พรหมทะเล หรือซูแอนทิด (Zoanthid)

พรหมทะเลเป็นสัตว์จำพวกดอกไม้ทะเลขนาดเล็ก หนวดมีขนาดสั้น ลำตัวมักเป็นท่อนยาว โดยปกติพรหมทะเลไม่มีพิษในแง่การสัมผัสเพราะมีนีมาโตซิสที่มีพิษอ่อนมาก แต่มีพรหมทะเลบางชนิดในสกุล Palythoa มีสารพิษเรียกว่าพาลีท็อกซิน (Palytoxin) ซึ่งเป็นสารมีฤทธิ์ต่อระบบหัวใจของมนุษย์ สารชนิดนี้นับเป็นสารที่มีพิษร้ายแรงที่สุดในสัตว์ทะเล ดังนั้นการเล่นน้ำในบริเวณแอ่งน้ำข้างชายฝั่งทะเลที่มีพรหมทะเลอาศัยอยู่จำนวนมากจึงไม่ปลอดภัย

๙. ปากกาทะเล (Sea Pen)

มักอาศัยอยู่รวมกันเป็นกลุ่ม (Colony) ที่ฐานเป็นด้ามปักฝังลงไปในพื้นที่ทะเล ด้านบนมักแตกแขนงออกสองข้างคล้ายขนนก ซึ่งเป็นที่อยู่ของโพลิปหรือตัวปากกาทะเล โดยมีสปิคุลหรือหนามแทรก

ยื่นพ้นออกมาเพื่อการป้องกันตัว ดังนั้นการจับปากกาทะเลด้วยมือเปล่าจึงอาจถูกหนามทิ่มแทงได้รับบาดเจ็บได้

๑๐. แม่เพรียง (Clam Worm)

แม่เพรียงเป็นหนอนปล้องที่มีลำตัวเรียวยาว บางชนิดอาจยาวถึง ๒ เมตร อาศัยอยู่ตามแนวปะการังใต้ชอกหิน หรือตามป่าชายเลน บริเวณส่วนหัวของแม่เพรียงมีปากและขากรรไกร ลักษณะคล้ายเขี้ยว อยู่ในปาก ใช้สำหรับฆ่าหรือจับเหยื่อโดยใช้เขี้ยวกัด มนุษย์อาจถูกแม่เพรียงกัดให้ได้รับความเจ็บปวดเช่นเดียวกับผึ้งต่อย แม่โอกาสจะถูกกัดมีน้อยก็ตาม

๑๑. หอยเต้าปู (Cone Shell)

เป็นสัตว์น้ำประเภทเนื้ออ่อน เป็นหอยทะเลฝาเดียวที่มีสีสันลวดลาย สวยงาม มีขนาดความยาวตั้งแต่ ๒ เซนติเมตร ถึง ๓๐ เซนติเมตร หอยเต้าปูเป็นที่สนใจของนักสะสมเปลือกหอย แต่หอยเต้าปูนั้นจัดได้ว่าเป็นสัตว์ที่เป็นพิษต่อนักเล่นน้ำและนักดำน้ำมากที่ถูกเข็มพิษอาจเป็นอันตรายถึงแก่ชีวิตได้ หอยเต้าปูชอบอาศัยอยู่ตามชอกโพรงปะการังและในพื้นทรายบริเวณชายฝั่งทะเล มีอยู่ทั้งหมดประมาณ ๕๐๐ ชนิด แต่ที่เป็นพิษต่อชีวิตมีเพียงไม่กี่ชนิด

๑๑.๑ ชนิดของหอยเต้าปู ที่เป็นพิษมีดังนี้

๑๑.๑.๑ หอยเต้าปูชนิด Court Cone Conus Aulicus Linnaeus พบบริเวณหมู่เกาะฮาวาย ของสหรัฐ ไปจนถึงมหาสมุทรอินเดียในเขตร้อน

๑๑.๑.๒ หอยเต้าปูชนิด Geographer Cone , Conus Geographus Linnaeus พบตั้งแต่บริเวณหมู่เกาะ ฮาวาย ไปจนถึงแอฟริกา โดยเฉพาะบริเวณภูมิภาคอินโดแปซิฟิก หรือเอเชียตะวันออกเฉียงใต้

๑๑.๑.๓ หอยเต้าปูมุก (Marbled Cone , Conus Marmoreus Linnaeus) พบบริเวณอินโดแปซิฟิกไปจนถึงออสเตรเลีย

๑๑.๑.๔ หอยเต้าปูชนิด Textile Cone , Conus Textile Linnaeus พบบริเวณหมู่เกาะฮาวาย จนถึงทะเลแดง

๑๑.๑.๕ หอยเต้าปูทิวลิป (Tulip Cone , Conus Tulipa Linnaeus) พบบริเวณหมู่เกาะฮาวาย ถึงทะเลแดง



รูปที่ ๒๕ ปากกาทะเล (Sea Pen) มีฐานปักฝังอยู่ในพื้นทะเล ด้านบนแตกแขนงคล้ายขนนก บนส่วนของแขนงมีหนามแทรกอยู่



รูปที่ ๒๖ บุ้งทะเล (Fire Worm) เป็นหนอนปล้องชนิดเดียวกับแม่เพรียงแต่ลำตัวสั้นกว่า มีขนแข็งตามลำตัวจำนวนมาก และแต่ละปล้องมียางค์แบบไบพายช่วยในการว่ายน้ำ ขนแข็งนี้แทงเข้าสู่ผิวหนังได้โดยง่าย



รูปที่ ๒๗ แม้เพรียง หรือไส้เดือนทะเล (Clam worm) ลำตัวแบนยาว อาศัยอยู่ตามซอกหิน บริเวณส่วนหัวมีปากและขากรรไกรคล้ายเขี้ยวอยู่ในปาก ซึ่งทำให้เกิดความเจ็บปวดได้

๑๑.๒ **อาการพิษ** มีความแตกต่างกันขึ้นอยู่กับชนิดของหอย โดยหอยเต่าปูนที่กินปลาเป็นอาหาร (Piscivorous) จะมีพิษร้ายแรงที่สุด อาจถึงตายได้ พิษของหอยเต่าปูนนี้ประกอบด้วยถุงน้ำพิษ (Venom Bulb) ท่อน้ำพิษ (Venom Duct) แผงฟัน (Radular Sheath) และฟัน (Radular Teeth) ถุงน้ำพิษนั้นซ่อนอยู่ในลำตัวของมันเมื่อหอยนี้จับหรือเกาะเนื้อของศัตรู ฟันที่อยู่บนแผงจะเปิดและขยายออกจากที่ซ่อนภายในลำตัวแล้วตอมน้ำพิษจะปล่อยน้ำพิษพุ่งออกมาจากท่อซึ่งอยู่ตามฟัน ซึ่งมีลักษณะคล้ายกับลูกดอกอาบยาพิษสามารถแทงทะลุผ่านผิวหนังของศัตรู บาดแผลจากการถูกเข็มพิษ จะเป็นผื่นแดงบริเวณที่ถูกพิษจะมีสีน้ำเงินคล้ำ มีอาการเจ็บปวดและบวม อาจกลายเป็นอัมพาต หรือหมดความรู้สึกในบริเวณนั้น อาการจะค่อยๆ กระจายไปตามส่วนต่างๆ ของร่างกาย โดยเฉพาะบริเวณปาก และแขนขา คลื่นไส้อาเจียน เจ็บหน้าอก กล้ามเนื้อต่าง ๆ ผิดปกติ มีอาการชัก หายใจขัดและตายภายใน ๕ ชั่วโมง

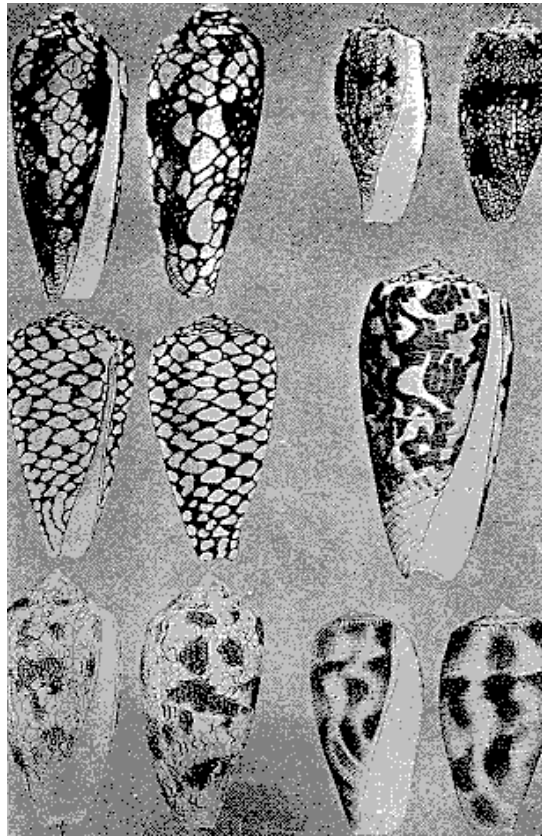
สำหรับหอยเต่าปูนชนิดที่มีพิษไม่ร้ายแรงได้แก่พวกกินหอยเป็นอาหาร (Molluskivorous) หรือพวกกินหนอน , ไส้เดือนทะเล , ดาวทะเล และปลิงทะเลเป็นอาหาร (Vermivorous) อาการพิษจะเกิดอาการเจ็บปวด เป็นผื่นบวมแดงมีอาการคล้ายถูกแมลงพิษต่อย

๑๑.๓ **การปฐมพยาบาล** สามารถกระทำได้เพียงเพื่อรักษาอาการเจ็บปวดเท่านั้น ปัจจุบันยังไม่มียารักษา การปฐมพยาบาล อาจกระทำโดยการใช้ผ้าพันแผลวางปิดแผลบริเวณที่ถูกเข็มพิษ แล้วมัดให้แน่นด้วยผ้าพันแผลแบบกลม ทั้งนี้เพื่อกดท่อน้ำเหลืองไว้ แต่ต้องคลายผ้าบ้างเพื่อมิให้กล้ามเนื้อตายเนื่องจากขาดเลือด นอกจากนี้การจุ่มแผลลงในน้ำอุ่น อุณหภูมิประมาณ ๔๓ - ๔๕ องศาเซลเซียส อาจช่วยลดความเจ็บปวดลงได้บ้าง หลังจากนั้นควรรีบนำส่งโรงพยาบาลโดยทันที

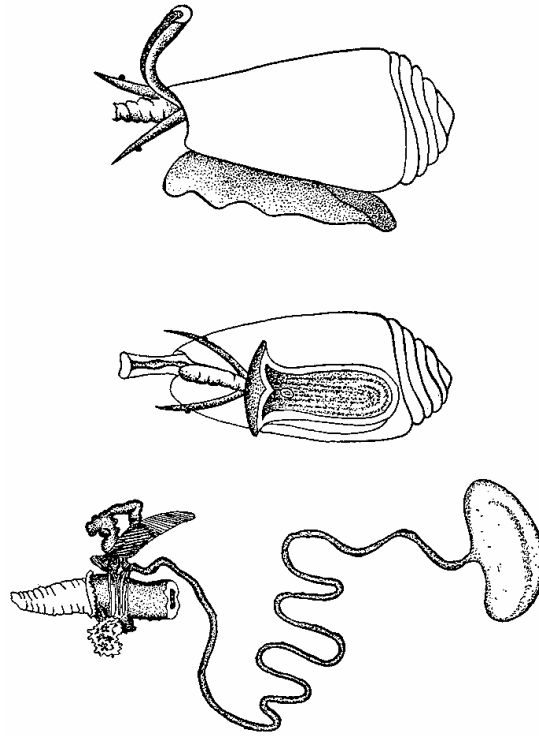
๑๒. หมึกยักษ์ (Octopus)

มีอยู่ด้วยกันหลายชนิดที่ได้รับรายงานว่าเป็นพิษคือ หมึกสาย หรือหมึกยักษ์ (Octopus) ซึ่งมีลักษณะตอนหัวใหญ่ ตาโต มีหนวด ๘ เส้นยาวเท่า ๆ กัน บนหนวดแต่ละเส้นมีปุ่มดูด (Sucker) จำนวน ๒ แถวเรียงกันตั้งแต่โคนถึงปลาย ปากอยู่ภายในวงที่มีฟันขบเหมือนปากนกแก้ว พื้นผิวลำตัวทางด้านหลังมีตุ่มเล็ก ๆ กระจาย และมียีสี่วงอมชมพู สีของด้านท้องสามารถปรับเปลี่ยนสีให้เข้มหรือจางได้ เคลื่อนที่ได้รวดเร็ว เมื่ออยู่ในน้ำ แต่ค่อนข้างช้าเมื่ออยู่บนบก มักอาศัยอยู่ตามพื้นที่ท้องทะเลที่เป็นโคลน โคลนปนทรายและหินโดยทั่วไป ตัวขนาดใหญ่ที่สุดที่เคยพบประมาณ ๘ เมตร หรืออาจใหญ่กว่านั้น

อาการพิษเมื่อถูกเขี้ยวหมึกยักษ์ลักษณะของแผลจะปรากฏเป็นรอยเขี้ยว ๒ หย่อม เนื่องจากปากที่มีฟันคมเหมือนปากนกแก้ว และมีหลอดเชื่อมติดต่อกันกับต่อมน้ำพิษภายในคอหอย ตามรอยที่ถูกเขี้ยวจะมีอาการเจ็บปวด ปวดแสบ ปวดร้อน ราวกับถูกไฟไหม้ และมีอาการบวมเป็นผื่นแดง บางรายปรากฏอาการที่ไม่สามารถควบคุมระบบกล้ามเนื้อได้ ควรรีบนำส่งโรงพยาบาลเป็นการด่วน



รูปที่ ๒๔ หอยเต้าปูนชนิดต่างๆ ที่มีเหล็กไนร้ายแรงสามารถแทงทำให้ถึงแก่ชีวิตได้



รูปที่ ๒๔ แสดงลักษณะทั่วไปของหอยเต้าปูนที่มีพิษ และแสดงลักษณะของถุงน้ำพิษ ที่ทำอันตรายถึงชีวิต

๑๓. หนอนปล้อง (Segmented Worms)

หนอนปล้องอาศัยอยู่ในรูตามพื้นท้องทะเลโดยทั่วไป หรือบางครั้งอาจพบได้ตามสถานที่รก ๆ เช่น เสาไม้ หรือหินปะการัง มีลักษณะลำตัวค่อนข้างยาว บางชนิดมีขน (Setae) ออกมาจากปล้องซึ่งจะทำให้เกิดอาการปวดแสบ ปวดร้อนได้ถ้าไปสัมผัสมันเข้า

๑๓.๑ ชนิดของหนอนปล้อง หนอนปล้องชนิดที่จัดว่าเป็นพิษ ได้แก่

๑๓.๑.๑ หนอนเลือด (Bloodworm) มีรูปร่างยาวลำตัวเป็นปล้องๆ หัวมีลักษณะคล้ายผลมะม่วงหิมพานต์ มีกรามที่มีพิษ ใช้สำหรับขบ และใช้เป็นอาวุธในการทำร้าย

๑๓.๑.๒ บุงทะเล (Fire Worm) มีลักษณะตัวแบนรี ลำตัวมีสีแดงหรือแดงเรื่อ ๆ มีขนขนาดยาวรอบลำตัวคล้ายขนเม่นบก มีลักษณะคล้ายแปรงสีฟัน คือ เป็นกระจุก เมื่อถูกขนเม่นนี้เข้าจะเกิดการปวดแสบปวดร้อนและคัน

๑๓.๒ อากรพิษ อาวุธของหนอนชนิดนี้นอกจากขนแล้ว คือกราม เมื่อกัดเนื้ออ่อนของมนุษย์แล้วจะทำให้เกิดอาการเจ็บปวดเหมือนถูกผึ้งต่อย ลักษณะของแผลเป็นรูปร่างคล้ายไข่ เส้นผ่าศูนย์กลางประมาณ ๕ มิลลิเมตร ตรงกลางเป็นแวนสีแดงเรื่อ ๆ ปรากฏอยู่อย่างชัดเจน รอบ ๆ แผล จะบวมเมื่อเวลาผ่านไปพร้อมกับเกิดอาการปวดแสบปวดร้อน อาการนี้จะเป็นอย่างอยู่ประมาณ ๑ - ๒ วัน หรือหลายวันถ้าอาการรุนแรง

๑๓.๓ การปฐมพยาบาล ไม่มียาในการรักษาพิษโดยเฉพาะสิ่งแรกที่ควรทำคือใช้ปากคีบถอนขนที่ตำออกจากเนื้อให้หมด แล้วทำความสะอาดด้วยแอมโมเนียหรือแอลกอฮอล์

๑๔. หอยเม่น (Sea Urchin)

พบมากในทะเลเขตร้อนโดยทั่วไป ตั้งแต่หมู่เกาะฮาวายจนถึงแอฟริกา ซอบาอาศัยอยู่ตามข้างเกาะ ในซอกโพรงปะการัง หอยเม่นชนิดที่จัดว่าเป็นอันตรายและพบบ่อยคือ หอยเม่นขนยาว หอยเม่นชนิดนี้มีหนามหรือขนแข็งยาวแต่เปราะ มีความยาวของขนประมาณ ๓๐ เซนติเมตร หรือมากกว่านั้น และไอซันนี้เป็นอาวุธ

น้ำพิษของหอยเม่นอยู่ในท่อของหนามที่แหลมคมเหมือนเข็ม และอยู่ที่เปดิกเซลลารี (Pedicellariae) ซึ่งอยู่ในหนามแหลมของมัน มีลักษณะคล้ายเกสรดอกไม้ หนามของหอยเม่น (Spine) แตกต่างกับขนขึ้นอยู่กับชนิดของหอย แต่ส่วนมากมีลักษณะเรียวแหลม เช่นเดียวกับเข็มเย็บผ้าแต่ยาวกว่าและเปราะกว่า จะหักได้ง่ายเมื่อกระทบหรือแทงสิ่งใด ๆ ดังนั้นจึงเป็นการยากที่จะบังเอาหนาม ออกจากบริเวณที่ถูกตำ

๑๔.๑ อาการพิษ ผู้ที่ถูกหนามหอยเม่นตำเข้าไปนั้น จะมีอาการเจ็บแปลบเหมือนกับถูกเข็มฉีดยา จำนวนหลายสิบล้าน ดังนั้นรอยที่ถูกตำจึงแดงและบวมแข็งไปทั่วบริเวณ เนื่องจากการหักคาของหนามทุกอันที่ตำเข้าไป และบางครั้งอาจเกิดอาการชา หรือถึงกับหมดความรู้สึก ถ้าถูกเปดิกเซลลารีตำนั้น จะมีอาการมากกว่าคือจะมีอาการชักพุดไม่ได้และอาจถึงตายได้ภายในเวลาต่อมาไม่นาน

๑๔.๒ การป้องกัน ควรใช้ความระมัดระวังเป็นพิเศษในการเดินท่องน้ำตามข้างเกาะ ไม่สมควรเหยียบย่ำลงบนสิ่งต่างๆ เป็นพืด เพราะนั่นคือหอยเม่น ไม่สมควรใช้มือเปล่าจับตัวของมัน นอกเสียจากใช้ปากคีบขนาดยาว เพราะขนอันแหลมคมของมันจะขยี้ตัวพร้อมทำร้ายอยู่ตลอดเวลา ดังนั้นไม่สมควรที่จะเข้าไปใกล้มัน

๑๔.๓ การปฐมพยาบาล สิ่งแรกที่สมควรกระทำคือเอาเปดิกเซลลารีออก แต่ส่วนใหญ่จะไม่สามารถเอาออกได้เนื่องจากหนามทุกอันเมื่อตำเข้าไปแล้วจะหักคา แต่มีข้อดีคือหนามนั้นจะสลายตัวภายในระยะเวลาประมาณ ๒๔ - ๒๘ ชั่วโมง และเนื้อที่บริเวณนั้นจะกลายเป็นสีม่วง เพราะสีของหนามจะละลายอยู่ในเนื้อที่ถูกตำ ดังนั้นสิ่งที่สมควรกระทำต่อไปคือ ใช้ของแข็งทุบบริเวณที่ถูกตำให้นานเท่าที่จะสามารถทนความเจ็บปวดได้ เพื่อให้หนามที่ตำคาอยู่หักละเอียด หลังจากนั้นใช้แอมโมเนียหรือแอลกอฮอล์ทาบริเวณบาดแผล จะทำให้อาการเจ็บปวดบรรเทาลงได้

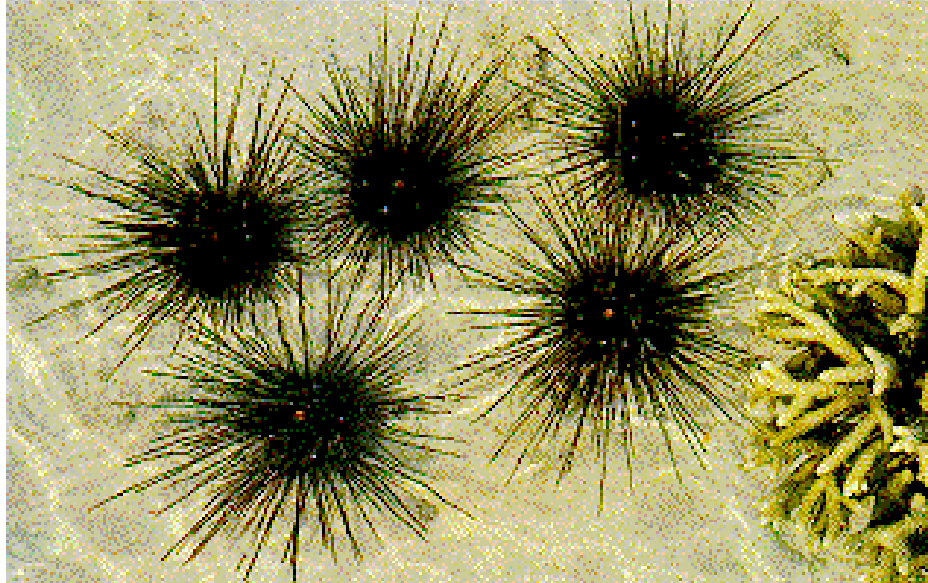
๑๕. ดาวหนาม (Spiny Star)

จัดอยู่ในจำพวกหอยเม่นเช่นกัน เนื่องจากรอบๆ ตัวของมันนั้นมีหนามแหลมเต็มไปหมด ลำตัวมีสีน้ำเงินอมฟ้า หรือมีสีออกไปทางแดงส้ม หนามบนหลังของมันมีจำนวนมาก เมื่อตำเข้าไปแล้วจะรู้สึกเจ็บปวด แต่ไม่มีพิษในภายหลัง หลังจากใช้แอมโมเนียหรือแอลกอฮอล์ชะโลมบาดแผล อาการก็จะค่อยๆ ทุเลาไปในที่สุด

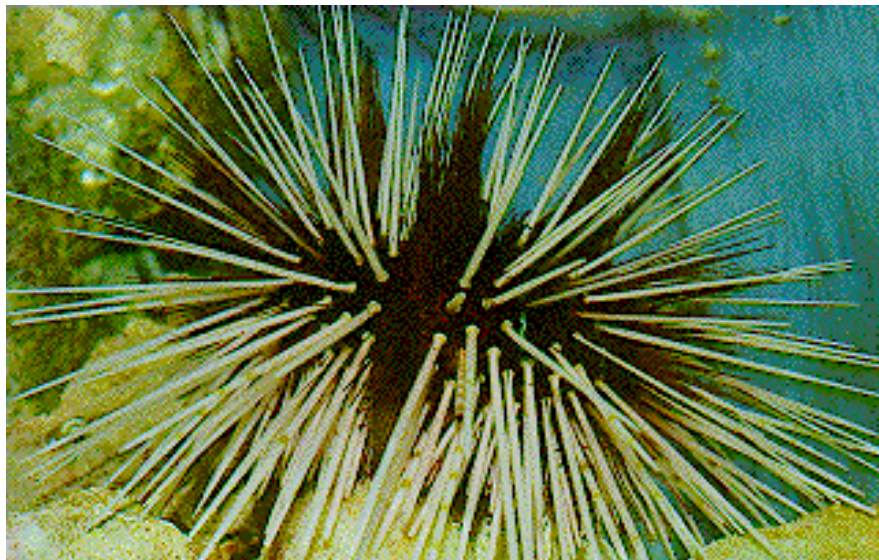
ดาวหนามชอบอาศัยอยู่เป็นกลุ่มก้อน บริเวณข้างเกาะตามท้องทะเลที่เป็นหินทราย ดังนั้นการไปในบริเวณดังกล่าว ควรมีความระมัดระวัง เท่าที่พบในปัจจุบันพบบริเวณ เกาะรัง จ.ตราด, เกาะเต่า จ.สุราษฎร์ธานี, เกาะสุรินทร์ จ.พังงา, เกาะราชาใหญ่ จ.ภูเก็ต, เกาะบูโหล่น และในท้องที่ จ.สตูล



รูปที่ ๓๐ หมึกสาย หรือหมึกยักษ์ (Devil fish, Octopus) เป็นหมึกที่ไม่มีกระดอง ส่วนหัวเจริญดีมากโดยมีตาโตและมีหนวด ๘ เส้นยาวเท่าๆ กัน บนหนวดมีปุ่มดูด (Sucker) จำนวน ๒ แถว เรียงกันตั้งแต่โคนถึงปลาย ปากอยู่ภายในวงที่มีฟันขบเหมือนปากนกแก้ว อาศัยอยู่ตามพื้นทะเลที่เป็นดินโคลนหรือซอกหิน



รูปที่ ๓๑ หอยเม่น หรือเม่นดำหนามยาว (Sea Urchin) มีเปลือกจัดเรียงตัวเป็นรูปทรงกลมทอหุ้มอวัยวะภายในไว้ มีหนามยาวยื่นออกมารอบตัว ซึ่งมีพิษสามารถทำให้ได้รับบาดเจ็บได้ ด้านล่างมีปากอยู่ตรงกลาง ด้านบนเป็นทวารหนัก หอยเม่นชนิดนี้พบแพร่กระจายอยู่ทั่วไปตามแนวปะการังและโขดหินริมชายฝั่ง



รูปที่ ๓๒ เม่นดาวหนามขาว (Star Sea Urchin) ลำตัวเป็นทรงกลมแบนเล็กน้อย มีหนาม ๒ ชุด ชุดแรกสีขาวเรียวยาวปลายแหลม ชุดที่สองเป็นหนามดำเรียวเล็กสั้น เรียงอยู่โดยรอบเปลือกสลับกับชุดแรก อาศัยอยู่ตามแนวปะการัง

๑๖. ปลากะเบน

มีชุกชุมในน่านน้ำไทยทั้งฝั่งมหาสมุทรอินเดียและฝั่งอ่าวไทย พบมากทั้งบริเวณริมฝั่งทะเลและในท้องทะเลลึก มักจะเข้ามาอาศัยกบดานอยู่ในพื้นที่ที่เป็นโคลน โคลนปนทรายหรือทราย เมื่อเราเดินไปตามหาดทรายเหล่านี้จะเห็นเป็นแอ่ง ๆ กลม ๆ อยู่โดยทั่วไป นั่นคือร่องรอยการเข้ามาอาศัยของปลากระเบนเมื่อเวลาน้ำขึ้น สิ่งที่น่าสนใจเป็นภัยต่อนักเล่นน้ำตามสถานที่ตั้ง ๆ ได้แก่ เงี่ยงที่มีพิษซึ่งอยู่ตอนโคนหางของมันและสามารถสร้างความเจ็บปวดให้กับผู้ที่ถูกเงี่ยงนี้ตำได้

๑๖.๑ ชนิดของปลากระเบน แบ่งได้ดังนี้

๑๖.๑.๑ กะเบนธง (Stingrays) ตัวกลมใหญ่ขนาดยาวของปีกประมาณ ๕๐ เซนติเมตรหรือ ๑ เมตร หางยาวเรียว พื้นหลังเป็นสีดำปนเทาเข้ม มีเงี่ยงอยู่ที่หาง ๒ อันและตอนโคนของหางมีลักษณะเป็นแผ่นบาง ๆ ขึ้นมาคล้ายธง จึงเรียกว่ากะเบนธง

๑๖.๑.๒ กะเบนทุ้งทุ้ง (Butterfly Rays) เป็นกะเบนขนาดเล็กที่สุดมีความยาวระหว่างปีกประมาณไม่เกิน ๖๐ เซนติเมตร หลังมีสีน้ำตาลเข้มอมดำ ท้องมีสีขาวแกมเหลือง มีสีดำสลับขาวเป็นปล้อง ๆ มีเงี่ยงขนาดเล็กอยู่ที่หาง

๑๖.๑.๓ กะเบนเนื้อดำ (Bat Rays or Spotted Rays) มีลักษณะคล้ายนก หัวเป็นหยัก ขนาดใหญ่ที่สุดนั้นมีความยาวระหว่างปีกทั้งสองประมาณ ๑ เมตรหรือมากกว่านั้นเนื้อด้านบนมีสีดำและเป็นดอกจุดขาวอยู่ทั่วไปพื้นท้องมีสีขาวเรื่อ ๆ มักชอบกระโดดขึ้นสูง ๆ บริเวณผิวน้ำทะเล มีเงี่ยงขนาดเล็กอยู่ที่หางซึ่งค่อนข้างสั้น

๑๖.๑.๔ กะเบนราหู (Giant Devil Rays) จัดว่ามีขนาดใหญ่ที่สุดในจำพวกเดียวกัน อาจมีน้ำหนักมากกว่า ๑ ตัน หรือมากกว่านั้น มักอาศัยอยู่ตามท้องทะเลลึกโดยทั่วไป

๑๖.๑.๕ กะเบนไฟฟ้า (Electric Ray) เป็นกะเบนที่มีอวัยวะเป็นเซลล์รูปหกเหลี่ยมเรียงซ้อนอยู่ด้านข้างของตาไปถึงครีบออก ซึ่งใช้ผลิตกระแสไฟฟ้าเมื่อได้รับการกระตุ้นหรือถูกรบกวน ดังนั้นหากคนไปเหยียบมันเข้าอาจจะถูกกระแสไฟฟ้าที่มีกำลังประมาณ ๔๐ - ๑๐๐ โวลต์ และเกิดอาการชาหรืออาจจมน้ำตายได้

๑๖.๒ ลักษณะของเงี่ยงพิษปลากระเบน เงี่ยงนั้นจัดเป็นอาวุธที่อันตรายที่สุดและเนื่องจากปลากระเบนมีขนาดใหญ่ ดังนั้นเงี่ยงของมันจึงมีขนาดใหญ่ด้วย และนับว่ามีพิษพอที่จะทำอันตรายกับคนได้ ปลากระเบนสามารถแบ่งได้ตามลักษณะออกเป็น ๔ แบบ คือ

๑๖.๒.๑ ประเภทเงี่ยงสั้น (Gymnrid Type) เป็นเงี่ยงของกะเบนนก กะเบนทุ้งทุ้ง มีลักษณะค่อนข้างเล็กสั้น อยู่ค่อนข้างไปทางหาง บางครั้งอาจสังเกตเห็นได้ยาก

๑๖.๒.๒ ประเภทเงี่ยงหลังครีบ (Myliobatid Type) พบในกะเบนนก (Eagle Rays) โดยมีหางที่ค่อนข้างยาวและมีเงี่ยงยาวและแหลม ตั้งอยู่ชิดกับส่วนหลังค่อนข้างไปทางครีบเล็กน้อย จัดเป็นอาวุธที่ร้ายแรงชนิดหนึ่ง

๑๖.๒.๓ ประเภทเงี่ยงห่าง (Dasyatid Type) พบในกะเบนธง จัดว่าเป็นอันตรายมากที่สุดในกลุ่มปลากระเบนพิษด้วยกัน ลักษณะค่อนข้างใหญ่และมีต่อมน้ำพิษ เงี่ยงนี้ติดอยู่บนหางค่อนข้าง

ข้างห่างจากลำตัวไปมาก

๑๖.๒.๔ ประเภทเงี่ยงหลบ (Urolohtid Type) พบในกะเบนทางสั้นที่มีโคนทางกลมใหญ่ จัดว่าเป็นอันตรายมากสำหรับนักดำน้ำ

๑๖.๓ อวการพิษ ปลากะเบนทั่วไปมักมีเงี่ยงอยู่เพียง ๑ อัน บางครั้งอาจพบ ๒ หรือ ๓ อัน ทั้งสองด้านของเงี่ยงมีลักษณะเป็นหยักคล้ายตะใบ มีเงี่ยงหลังคลุมอยู่เล็กน้อย เมื่อถูกปลากะเบนแทงแล้วเป็นการยากที่จะดึงให้หลุดได้เพราะลักษณะของเงี่ยงนั้นมีหนามที่กลับทางกัน เงี่ยงที่กลับทางนี้มีตั้งแต่โคนเงี่ยงจนถึงปลายเงี่ยงยาวติดต่อกันไป บาดแผลจากเงี่ยงปลากะเบนตำจะมีลักษณะคล้ายแผลมีบาดแต่ฉีกขาดมากถ้ามีการชักเงี่ยงออกจากบาดแผลที่ถูกตำ ภายหลังถูกตำจะมีอาการเป็นผื่นแดง บริเวณรอบแผลและบางรายอาจถึงแก่ชีวิตได้

๑๖.๔ การป้องกัน โดยปกติปลากะเบนส่วนใหญ่ มักจะเข้ามานอนพักตามชายทะเล สถานที่ตื่นโดยทั่วไปในเวลาน้ำทะเลขึ้น โดยมันจะฝังตัวของมันกับใต้พื้นทรายหรือโคลน เหลือเพียงตาสองข้างเท่านั้นที่โผล่ขึ้นมาเหนือพื้นดิน ดังนั้นควรระมัดระวังตัวในการเดินท่องน้ำตามชายทะเลตื่น การเคลื่อนที่ไปในถิ่นที่มีกะเบนอาศัยอยู่ควรใช้เท้าเตะน้ำให้เกิดเสียงดังซู่ซ่า เพื่อให้ปลากะเบนตกใจว่ายหนีไปก่อน

๑๗. ปลาข้างเหยียบ (Elephantfish, Flathead)

ปลาชนิดนี้มีเงี่ยงอยู่บริเวณข้างแก้มทั้งสองด้าน ละ ๑ อัน และสามารถสร้างความเจ็บปวดให้กับผู้ที่ไปเหยียบมันเข้า ลำตัวแบนทั้งด้านบนและด้านล่าง มีสีน้ำตาลปนดำบางชนิดมีสีเขียวปนดำ มีปากกว้างตาโปน ครีบหลังตอนหน้ายกสูงเป็นรูปสามเหลี่ยม ครีบหูแผ่กว้างแบนราบ มักอาศัยอยู่ตามพื้นท้องทะเลที่เป็นโคลน หรือโคลนปนทราย ลำตัวมีความยาวประมาณ ๑๐ - ๕๐ เซนติเมตร

๑๘. ปลาดุกทะเล (Striped Catfish)

ลำตัวเรียวยาว มีความยาวตั้งแต่ ๒๐ - ๖๐ เซนติเมตร มีสีดำปนเทาเข้ม ท้องมีสีเขียวเรื่อๆ มีอยู่ ๓ อัน คือ ที่ด้านหลัง และข้าง ๆ ด้านละ ๑ อัน ซึ่งปกติเงี่ยงของมันจะหลบอยู่กับ ลำตัว แต่เมื่อมีอันตรายเงี่ยงจะตั้งและพร้อมที่จะทำอันตราย โดยเงี่ยงนี้สามารถสร้างความเจ็บปวดให้ได้ ๒ - ๓ วัน ปกติปลาชนิดนี้มักอาศัยอยู่ตามสถานที่ตื้น ๆ บริเวณที่รก เช่น ซากโป๊ะ ซอกโพรงที่มืด ๆ และทะเลที่มีความเค็มค่อนข้างต่ำ

๑๙. ปลาปิ่นแก้ว ปลาสามเงี่ยงหรือปลาดัก (Oriental Catfish)

เป็นปลาที่ก่อให้เกิดอันตรายโดยอาศัยเงี่ยง สร้างความเจ็บปวดอย่างรุนแรง และต้องใช้เวลา ๒ - ๓ วัน กว่าจะหายเป็นปกติ บริเวณที่โดนเงี่ยงตำจะบวมและแข็งเป็นไต ปลาปิ่นแก้วมีรูปร่างคล้ายปลาดุกทะเล แต่มีสีน้ำตาลเข้ม มีลายทางสีขาวด้านลำตัว ขนาดเล็กประมาณ ๘ - ๓๐ เซนติเมตร มักชอบอาศัยอยู่เป็นกลุ่มตามโคลนปนทรายริมฝั่งทะเล หรือตามซอกโพรง ซากโป๊ะ ซากลอบเก่าๆ ตามชายหาดริมฝั่งทะเล

๒๐. ปลากดทะเล

ปลาประเภทนี้มีอยู่หลายชนิด เช่น ปลาริวกิว ปลาทุ้งกั ปลาทุ้งกั ปลาทุ้งกั ปลาทุ้งกั ฯลฯ ปลาชนิดนี้มีเงี่ยงพิษอยู่ ๓ แห่ง เช่นเดียวกับปลาดุก แต่มีพิษน้อยกว่า มักชอบอาศัยอยู่ตามพื้นท้องทะเล ที่เป็น

นโคลอน และโคลอนปนทราย ทั้งตามริมฝั่งทะเลและกลางทะเลลึก สำหรับผู้ที่ต้องการจับปลาชนิดนี้ จะจับได้ลำบาก เนื่องจากลำตัวมีเมือกลื่น และมีโอกาสถูกเงี่ยงพิษนี้ทำร้ายเอาได้

๒๑. ปลากระรังหัวโขน (Stone Fishes)

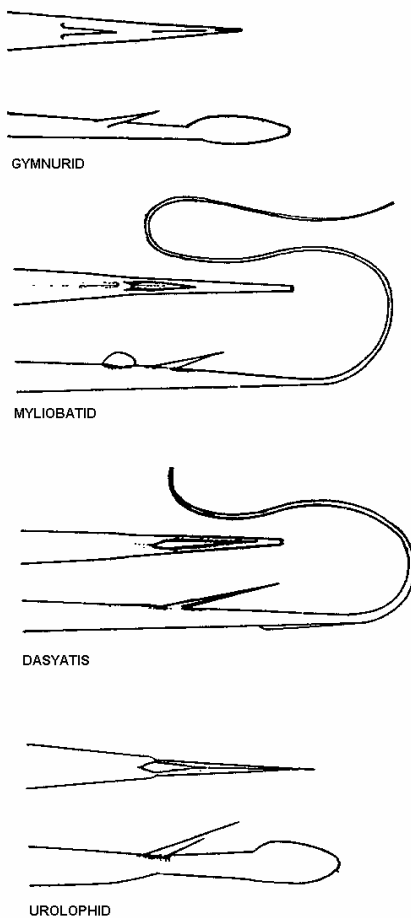
เป็นปลาที่มีรูปร่างน่าเกลียด มีสีสรรต่าง ๆ กัน เช่นสีเหลือง สีน้ำตาลเข้ม หรือสีดำเป็นต้น โดยสามารถเปลี่ยนสีได้ตามสภาพแวดล้อมที่อาศัยอยู่ มีเงี่ยงพิษอยู่บริเวณโหนกแก้ม หรือด้านหัว ลำตัวป้อมสั้น ส่วนหัวมีขนาดใหญ่และเรียวเล็กลงไปทางหาง ปากกว้างเป็นรอยโค้งอยู่ทางด้านบน ตากลมเล็ก กลอกกิ้งได้ ครีบหลังมีก้านแข็ง ๑๓ อัน มักนอนนิ่งๆ ราวกับก้อนหินอยู่ตามกลุ่มปะการัง เมื่อมีโอกาสจะโผล่ตัว ออกกับเหยื่อได้อย่างรวดเร็ว ซึ่งอาจก่อให้เกิดอันตรายได้เสมือนกับนักดำน้ำที่สนใจในหินรูปร่างต่าง ๆ



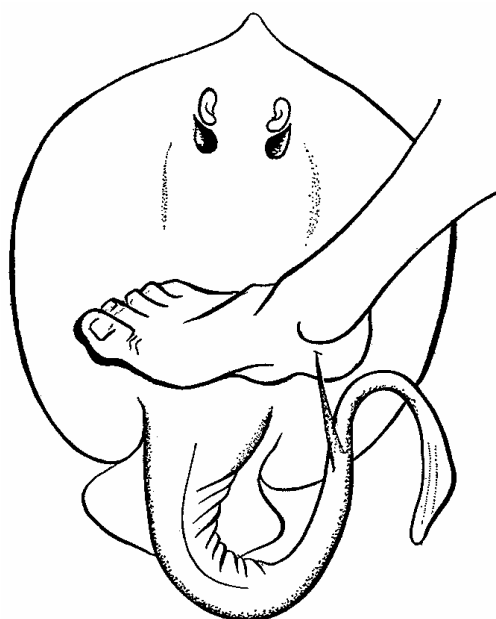
รูปที่ ๓๓ ปลากระเบนทอง (Blue-Spotted Fantail Ray) ลำตัวแบนกลม ด้านบนโค้งเล็กน้อย ด้านล่างเรียบ ตาโปนโต มีหางยาวเท่าๆ กับความยาวลำตัว ที่โคนหางมีเงี่ยง ๒ อัน แผลมยาว ใช้ทำอันตรายได้ อาศัยอยู่ตามพื้นทรายในบริเวณแนวปะการังทั่วไป



รูปที่ ๓๔ ปลาข้างเหยียบ (Flathead) ลำตัวแบนทางด้านบน ส่วนหัวใหญ่แบนลาดลงมายังปาก ส่วนหางเรียวเล็ก ปากกว้าง ตาโปน ครีบหลังตอนหน้ายกสูงเป็นรูปสามเหลี่ยม เป็นครีบที่มีความแหลมคม มีสีน้ำตาลอ่อน ลายคาดสีน้ำตาลไหม้



รูปที่ ๓๕ แสดงลักษณะของเงี่ยงปลากระเบนชนิดต่างๆ ซึ่งมีพิษ สามารถทำอันตรายถึงแก่ชีวิตได้



รูปที่ ๓๖ แสดงลักษณะของการเหยียบไปบนหลังปลากระเบนที่อาศัยหมกดินอยู่บริเวณริมฝั่งเวลาน้ำขึ้น และโดนเงี่ยงตำเข้าที่เท้า

๒๒. ปลาลิงโต (lion Fish)

เป็นปลาที่อาศัยอยู่ตามแนวปะการัง ว่ายน้ำได้อย่างเชื่องช้า มักนำมาเลี้ยงในตู้ปลาเป็นปลาสวยงาม ปลาลิงโตมีครีบหลังและครีบอกที่ยาว ประกอบด้วยก้านครีบแข็งขนาดยาวหลายเซนติเมตร ก้านครีบแข็งนี้ที่จัดว่ามีอันตรายมาก สามารถทิ่มแทงเข้าสู่ผิวหนังได้ลึก อีกทั้งยังมีต่อมน้ำพิษที่ทำให้เจ็บปวดรุนแรง

๒๓. ปลาแมงป่อง (Scorpionfish)

เป็นปลาที่มีลักษณะใกล้เคียงกับปลาลิงโต แต่ก้านครีบสั้นกว่า แข็งแรงและแหลมคมมักอาศัยอยู่ตามพื้นทะเล การเดินลุยน้ำหรือดำน้ำจึงอาจเหยียบย่ำไปบนตัวปลาและอาจถูกก้านครีบทิ่มแทงได้

๒๔. ปลามังกร (Zebra Fish)

ชอบอาศัยอยู่ตามสถานที่ตื้นๆ ตามพื้นท้องทะเลที่เป็นทรายมากกว่าโคลน และชอบอาศัยอยู่ตามซอกโพรงหิน มีความยาวลำตัวประมาณ ๑๐ - ๓๐ เซนติเมตร มีสีแฉ่งเรื่อๆตามลำตัวและมีลายขาวสลับดำ มีครีบหลัง ครีบข้างตัว และมีครีบหางที่สวยงามมาก เมื่อกางครีบอกมีลักษณะคล้ายกับนกยูงรำแพน มักนำไปจัดในอควาเรียม (Aquarium) หรือตามตู้กระจกเพื่อความสวยงาม

๒๕. ปลาหิน (Deadly Stone Fish *Synanceja Horrida* Linnaeus)

มีลักษณะคล้ายปลากระรังหัวโขน ซึ่งมีเงี่ยงพิษอยู่บริเวณหัวและสันหลัง พร้อมด้วยต่อมน้ำพิษที่มีกระเปาะใหญ่กว่าปลามังกรและปลากระรังหัวโขน ครีบพิชส่วนใหญ่อ้วนและแข็ง พร้อมด้วยน้ำพิษที่ซ่อนอยู่ในตุ่มผิวหนังที่ค่อนข้างหนา

บาดแผลที่ถูกเงี่ยงของปลาเหล่านี้ตำจะรู้สึกเจ็บปวด และเริ่มบวมทันทีที่ถูกตำ บาดแผลมีความร้อน แดงและแข็ง และความเจ็บปวดอาจกินเวลาเป็นชั่วโมง ถึงหลายวัน แล้วแต่ชนิดของปลา บางครั้งอาจทำให้ผู้เคราะห์ร้ายคอแห้ง เพื่อ และอาจถึงกับหมดสติได้ บางรายอาจหมดสติไปเป็นเดือน กว่าจะหายเป็นปกติทำให้เสียสุขภาพสมอง สำหรับการปฐมพยาบาลนั้นก็คงเป็นไปเช่นเดียวกับปลาที่มีเงี่ยงพิษทั่ว ๆ ไป

๒๖. ปลาคางคก หรือ ปลาอูบ (Toad Fishes)

จัดอยู่ในตระกูลของ Batrachoididae มีขนาดเล็กมีสีน้ำตาลอมเขียวอ่อน พื้นท้องขาวเรื่อๆ มีหัวโต ลำตัวแบนเล็กน้อยทางด้านข้าง แต่ส่วนหัวแบนลง ปากค่อนข้างใหญ่มีฟันเขี้ยว ตามลำตัวไม่มีเกล็ด ส่วนหัวมีหนวดและยังมีตามผิวลำตัวด้วย มักอาศัยอยู่ตามพื้นท้องทะเลที่เป็นดินโคลนและสถานที่รก ๆ ทั่วไป โดยมักจะหลบซ่อนตัวอยู่เงียบ ๆ ใต้พืชทะเล โพรงซอกหิน และสามารถพบได้ในทะเลเปิดเขตร้อน แลบอลอเมริกา เอเชีย และยุโรป และมักเดินทางออกทะเลลึกในฤดูหนาว

เงี่ยงพิษของปลาหางคกซึ่งมีความแหลมคมอยู่บริเวณสันหลัง ๒ เงี่ยง และอยู่ตอนเหนือเหนือทั้งสองด้าน ๆ ละ ๑ เงี่ยง ตอนส่วนหัวมีทั้งหมด ๔ เงี่ยง เงี่ยงเหล่านี้มีกระเปาะถุงน้ำพิษซ่อนอยู่เบื้องหลังแต่ละเงี่ยง เพื่อใช้ในการป้องกันตัวเอง และสามารถปล่อยน้ำพิษเข้าสู่ศัตรูได้อย่างง่ายดาย

อาการที่เกิดขึ้นจากการโดนเงี่ยงพิษนี้ มักจะเกิดความเจ็บปวดขึ้นอย่างรวดเร็ว บาดแผลบวมแดง และมีความร้อน แต่ยังไม่เคยได้รับรายงานว่าถึงแก่ชีวิต ส่วนการปฐมพยาบาลก็เช่นเดียวกับปลาที่มีเงี่ยงพิษทั่วไป

๒๗. ปลาสลิดทะเลแถบ หรือปลาไบขนุน (Rabbit Fish)

เป็นปลาที่มีอันตรายจากเงี่ยงพิษซึ่งมีอยู่จำนวนมากบนหลังของมัน เป็นปลาที่มีลักษณะแบน ๆ ทางด้านข้างคล้ายปลาไบขนุน สีเขียวมีดอกขาว หรือสีม่วง มีลายเป็นดอกดวง ลำตัวมีความยาวประมาณ ๕ - ๓๐ เซนติเมตร ชอบอาศัยตามกองหินกลางทะเล หรือตามข้างเกาะโดยทั่วไป

๒๗.๑ อาการพิษ ปลาชนิดนี้มีเงี่ยงพิษอยู่ทั้งหมด ๑๓ แห่ง คือ ส่วนหลัง ๔ ข้างลำตัว ๒ และตอนล่างของลำตัวอีก ๗ ซึ่งแต่ละแถวของเงี่ยงพิษจะมีต่อมน้ำพิษอยู่เป็นแนวยาวตลอด ส่วนอาการพิษจะมีอาการเช่นเดียวกับปลากะรังหัวโขนแต่อาจมีความรุนแรงน้อยกว่า เนื่องจากเงี่ยงพิษมีลักษณะบอบบางกว่า

๒๗.๒ การปฐมพยาบาล ผู้ที่โดนเงี่ยงพิษของปลาเหล่านี้ ควรทำการปฐมพยาบาล ใน ๓ ขั้นตอน คือ การระงับความปวด การป้องกันพิษ และป้องกันการอักเสบของแผล

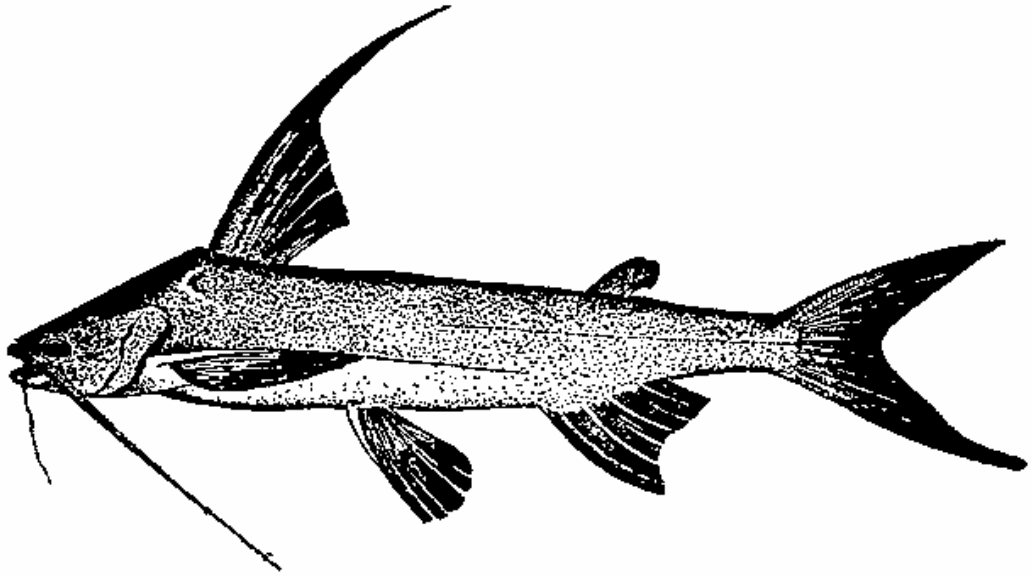
ในกรณีเงี่ยงปลาเหล่านี้หักคา การดึงออกควรกระทำอย่างระมัดระวังและอาจมีการผ่าตัดเปิดบาดแผลให้กว้างเพื่อสะดวกในการซักเงี่ยงออก ถ้าสามารถใช้เชือกมัดบริเวณใกล้ที่สุดกับบาดแผลก็อาจช่วยมิให้พิษกระจายเข้าร่างกายแต่ควรคลายการรัดนี้ทุก ๆ ๒ - ๓ นาที เพื่อให้เลือดไหลถ่ายเทบ้าง หรือการจุ่มบาดแผลลงในน้ำร้อนๆ เป็นเวลานาน ก็สามารถช่วยทำลายพิษนั้นได้ หรือการใช้ แมกเนเซียมซัลเฟต หยดลงในน้ำร้อนนั้นก็ได้ดี สำหรับการใส่ โปรเคน ๐.๕ - ๒ % ฉีดยา ๆ แผลก็นับเป็นการปฐมพยาบาลเบื้องต้นที่ดีเช่นกัน



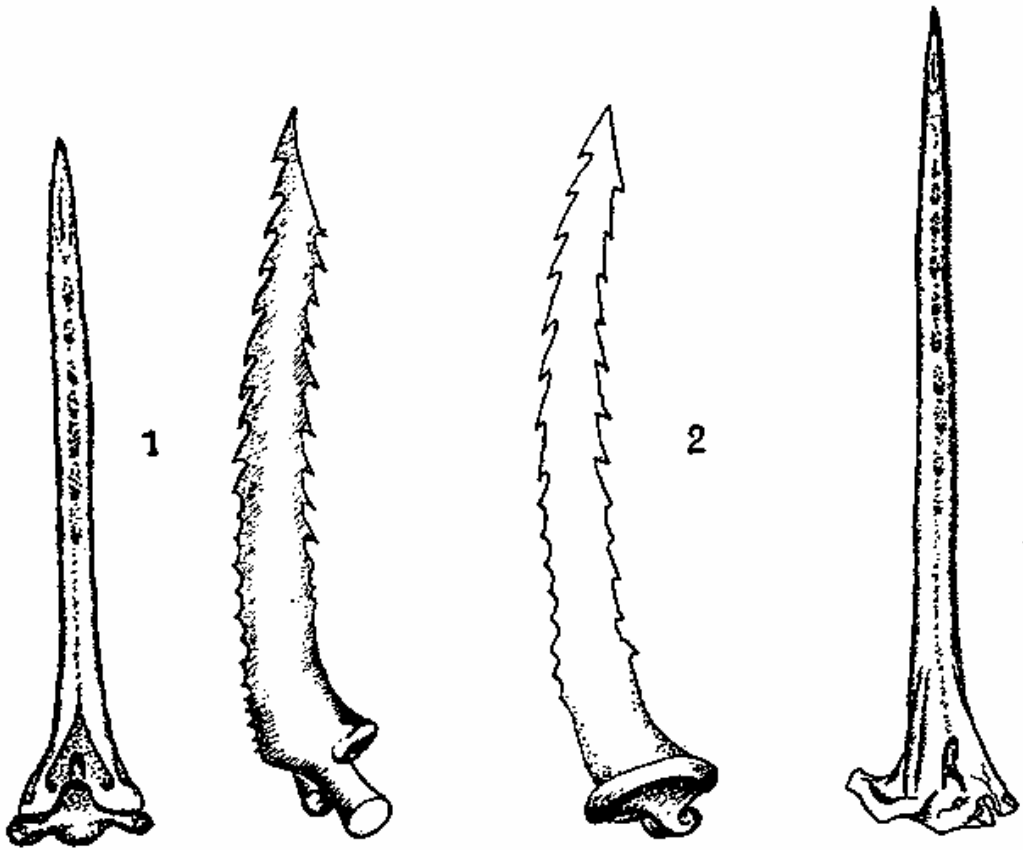
รูปที่ ๓๗ ปลาตุกทะเล (Stripped Catfish) ลำตัวเรียวยาวจากหัวไปหาง ประมาณ ๓๐ เซนติเมตร มีครีบที่แหลมคมอยู่ที่หาง และทวาร ด้านปากมีหนวด ๔ คู่ ลำตัวมีสีเงินคาดดำ มักอาศัยอยู่รวมกันเป็นฝูงตามพื้นทะเล



รูปที่ ๓๘ ปลาสิงโตครีบจุด (Spotfin Lion Fish) ลำตัวแบนทางด้านข้างเล็กน้อย หัวใหญ่ ตาโต ปากกว้าง ครีบหลังประกอบด้วยก้านครีบแข็งยาว ใช้ทำอันตรายได้ ปลายหางโค้งเป็นรูปพัด ลำตัวมีสีครีมและมีลายสีน้ำตาลปนแดงคาดตามขวางตลอดลำตัว ชอบว่ายไปมาบริเวณแนวปะการัง



แสดงชนิดของปลากดทะเล



รูปที่ ๓๙ บนม ปลากดทะเล

ล่าง เ็นียงหลังของปลากดทะเล (๑) ครีบหลังและด้านข้างของปลาแมงกร (๒)



รูปที่ ๕๐ ปลากระริงหัวโขน (Stone Fish) ลำตัวป้อมสั้น หัวมีขนาดใหญ่และเรียวเล็กลงไปทางหาง ปากกว้างเป็นรอยโค้งอยู่ด้านบน ครีบหลังมีก้านแข็ง ๑๓ อัน ลำตัวยาวประมาณ ๒๕ เซนติเมตร มีสีน้ำตาลแดง และมีรอยด่างแต้มเป็นจุดบริเวณหัว ชอบนอนสงบนิ่งอยู่ตามพื้นทะเลใกล้แนวปะการัง รอโอกาสโผล่ตัวออกไปจับเหยื่อซึ่งเป็นไปได้อย่างรวดเร็ว



รูปที่ ๕๑ ปลาคางคก (Toad Fish) ลำตัวแบนทางด้านข้างเล็กน้อย ส่วนหัวแบนลง หัวโต ปากกว้าง มีฟันซี่ยาว ครีบหลังแยกเป็น ๒ ตอน ตอนหน้ามีหนามแข็ง ๓ อัน แข็งแรงและมีหนิงหุ้ม ครีบตอนหลังมีก้านครีบ ๑๘-๒๓ ก้าน ครีบหูใหญ่แผ่เป็นรูปพัด ครีบท้องมีหนามยาว ๑ อัน ลำตัวมีสีน้ำตาลอ่อนสลับแก่ พบอาศัยสงบนิ่งอยู่ตามพื้นทะเลที่เป็นโคลน



รูปที่ ๕๒ ปลาสลิดทะเลลายขวาง (Blue-Lined Spinefoot) ลำตัวแบนมากทางด้านข้าง มีครีบหลังและท้องที่เป็นก้านแข็ง ลำตัวมีความยาวประมาณ ๒๐ เซนติเมตร ด้านบนมีสีเหลืองโพล มีเส้นและจุดสีน้ำเงินแต้มทั่วตัว ชอบอาศัยอยู่รวมกันเป็นฝูงตามเกาะแก่งทั่วไป



รูปที่ ๕๓ ปลาสลิดทะเลแถบ (Rabbit Fish) ลำตัวแบนทางด้านข้าง ปากเล็ก ฟันละเอียด ครีบหลังมีก้านครีบแข็ง ขนาดลำตัวยาวประมาณ ๓๐ เซนติเมตร ลำตัวด้านหลังมีสีม่วงอมดำและค่อยจางลงมาเป็นสีเทา มีลายคาดตามยาวด้านข้างลำตัว ชอบอาศัยอยู่ตามเกาะแก่งเป็นกลุ่มใหญ่

บทที่ 8

สัตว์ทะเลที่เป็นภัยโดยการบาด ตัด ขูดขีด หนีบ

สัตว์ทะเลที่เป็นภัยโดยการบาด ตัด ขูดขีดหรือ หนีบ เป็นสัตว์จำพวกเปลือกแข็ง (Crustacea) ได้แก่ กุ้ง กุ้ง และหอยชนิดต่าง ๆ ซึ่งมีก้ามเป็นอาวุธ สามารถทำอันตรายให้เกิดบาดแผลที่เจ็บปวดได้พอสมควร มีอยู่หลายชนิดดังนี้คือ

๑. ปูทะเล (Scylla Serrata) กระดองมีพื้นผิวเรียบและนูนทางด้านบนเพียงเล็กน้อย ตรงกลางกระดองมีร่องแบ่งระหว่างกระเพาะอาหาร หัวใจ และเหงือกเป็นรูปตัวเอส (H) หนามด้านข้างลำตัวมี ๙ คู่ ก้ามทั้งสองมีขนาดใกล้เคียงกัน ขาเดินคู่สุดท้ายแผ่แบนเป็นใบพาย ช่วยให้สามารถว่ายน้ำได้รวดเร็ว มักใช้เป็นอาหารยอดนิยมอย่างหนึ่ง มีอยู่หลายชนิดด้วยกันคือ

- ปูทองเหลือง ลำตัวมีสีเขียวอ่อน อาศัยตามทะเลที่มีความเค็มค่อนข้างต่ำหรือตามแม่น้ำ
- ปูทองโหลง (Scylla Oceanica) เป็นปูทะเลที่มีสีเขียวครามเข้มปนสีม่วง มีหนามแหลม ตามตัวที่ดำแล้วเจ็บปวดที่สุด
- ปูทองแดง (Scylla Serrata) เป็นปูที่ชอบขุดรูอยู่ตามป่าชายเลนทั้งอ่าวไทย และมหาสมุทรอินเดีย มีสีดำปนแดง

๒. ปูม้า (Neptunus Pelagicus Linnae) เป็นปูที่มีจำนวนมากและนิยมใช้เป็นอาหาร และตายง่ายกว่าปูทะเล ปูม้าตัวผู้มีสีน้ำเงิน หรือสีฟ้าและมีดอกสีขาวอยู่บนกระดอง สำหรับปูตัวเมียมีลักษณะค่อนข้างป้อม มีสีน้ำตาลอ่อน สีน้ำตาลแก่ และมีดอกขาวบนส่วนหลังของกระดองเช่นกัน ที่ก้ามและกระดองมีหนามแหลมโดยทั่วไป ฉะนั้นการจับปูก็ควรมีความระมัดระวังหนามและก้ามซึ่งมีพิษสงมาก สามารถหนีบนิ้วหรือมือเรา และก่อให้เกิดความเจ็บปวด ปูม้าทั่วไปอาศัยอยู่ในน้ำลึก ๑๐ - ๒๐ เซนติเมตร และตามหาดทราย หรือพื้นที่ท้องทะเลที่เป็นโคลน หรือโคลนปนทราย

๓. ปูใบ (Rock Crab) กระดองโค้งนูนทางด้านบน มีความกว้างประมาณ ๘ เซนติเมตร บริเวณด้านหน้าเป็นปม ก้ามทั้งสองมีขนาดไม่เท่ากัน ขาเดินเรียวยาวเล็กและมีขนปกคลุมไปทั่ว พื้นผิวลำตัวมีสีน้ำตาล ปลายก้ามมีสีดำ มีการเคลื่อนไหวเชื่องช้า มักอาศัยอยู่ตามโพรงหิน ซอกหิน และตามหลักหอยแมลงภู่ในเขตน้ำตื้น มีก้ามอันแข็งแรง ถ้าโดนหนีบแล้วจะมีความเจ็บปวดรุนแรงกว่าปูชนิดอื่น

๔. ปูแสม (Grapsidae sp.) ใช้เป็นอาหารได้เช่นกัน ตัวมีสีดำปนเทา หรือสีม่วง อาศัยอยู่โดยทั่วไปตามป่าชายเลน ป่าแสม ตัวและก้ามมีขนาดเล็ก จึงนับว่าเป็นอันตรายน้อยมาก

๕. กุ้งตั๊กแตน (Mantis Shrimp) ลักษณะโดยทั่วไปคล้ายคลึงกับกุ้ง แต่มีโครงสร้างบางอย่างแตกต่างออกไปอย่างเห็นได้ชัด ได้แก่เปลือกคลุมหัว และ ๓ ปล้องแรกของส่วนอก ขาเดินมีเพียง ๓ คู่ ต่างจากกุ้งซึ่งมี ๕ คู่ ส่วนท้องยังไม่ลดขนาดและแผ่ขยายออกเล็กน้อยทางส่วนท้าย แพนหางขนาดใหญ่และมีก้ามเกี่ยวหรือก้ามลับที่แหลมคมเป็นคู่ที่สอง ก้ามลับนี้เองที่ทำอันตรายได้โดยการตีแทงให้ได้รับบาดเจ็บ

๖. กุ้งมังกร (Lobster) หรือกุ้งหนาม เป็นกุ้งทะเลขนาดใหญ่ มักอาศัยอยู่ตามแนวปะการัง การที่ได้ชื่อว่ากุ้งหนามเพราะเปลือกที่คมหัวและอก มีหนามกระจัดกระจายโดยเฉพาะบริเวณฐานหนวด มีหนามยาวและแข็งแรงอาจทิ่มแทงให้เกิดบาดแผลได้

๗. เพรียง (Barnacles) จัดเป็นพวกที่มีเปลือกแข็งหุ้มตัว และมีความคมพอจะทำอันตรายต่อนักว่ายน้ำหรือนักดำน้ำได้ ในขณะที่เป็นตัวอ่อนมันจะล่องลอยไปตามกระแสน้ำ ต่อเมื่อเจอสภาพแวดล้อมที่เหมาะสม มันจะเกาะเข้ากับสิ่งนั้น ๆ แล้วเริ่มเจริญเติบโต สร้างเปลือกแคลเซียมคาร์บอเนต ที่แข็งแรง โดยมีฐานล่างใช้ยึดติดกับพื้นผิววัสดุ ส่วนด้านบนมีปากเปิด-ปิดได้ เพื่อใช้ในการหาอาหารที่ลอยมากับกระแสน้ำ อันตรายที่จะได้รับจากเปลือกที่คมและแข็งแรงคืออาจก่อให้เกิดการขีด ขีด หรือบาดทำให้เกิดบาดแผลได้

๘. หอยจอบ (Sand Dweller Pinna sp.) อาศัยอยู่ทั่วไปตามพื้นที่ท้องทะเลที่เป็นทราย โคลน และหิน มีเปลือกบางสีเขียวน้ำตาล ลำตัวขนาด ๒๐ - ๔๐ เซนติเมตร อาศัยอยู่โดยการปักอยู่กับโคลนเหลว ส่วนอีกชนิดหนึ่งอาศัยปักอยู่กับพื้นทรายหรือซอกหิน จะมีสีม่วงปนดำ ตอนหัวนั้นแหลม ลำตัวมีความยาวประมาณ ๒๐ - ๔๐ เซนติเมตร เช่นกันเปลือกหนาและแข็งแรง อันตรายที่จะได้รับจากหอยชนิดนี้คือ เปลือกอันคมและแข็งแรง สามารถบาดมือผู้ที่จับหอยชนิดนี้ได้

๙. หอยถ่าน (Razor Clam) ลักษณะเป็นรูปลิ่มเหลี่ยมผืนผ้าที่ค่อนข้างยาว มีสีขาวเรื่อๆ หรือสีเหลืองอ่อน อาศัยอยู่ตามพื้นที่ท้องทะเลที่เป็นโคลน โคลนปนทราย โดยอาศัยอยู่ในรู และสามารถดำดินลงไปทางรูได้เมื่อเกิดภัย เปลือกทั้ง ๒ ด้านที่ประกบเข้าหากันนั้นมีความบางและคมราวกับใบมีดโกน สามารถทำอันตราย ให้เกิดบาดแผลฉกรรจ์ได้ ฉะนั้นจึงต้องเพิ่มความระมัดระวังเมื่อเหยียบย่ำไปตามพื้นโคลนริมฝั่งทะเล

๑๐. หอยกระจับ (Window Shell) เป็นหอยกาบชนิดหนึ่งซึ่งอาศัยอยู่ทั่วไปในเขตร้อน มีลักษณะเหมือนเกล็ดปลา เส้นผ่าศูนย์กลางประมาณ ๘-๑๐ เซนติเมตร เป็นหอยที่ก่อให้เกิดอันตรายจากเปลือกได้เช่นกัน เนื้อสามารถรับประทานได้ ส่วนเปลือกสามารถใช้แทนกระจกในการรับแสงได้

๑๑. หนอนทะเล (Tubeworm) มีหนอนทะเลหลายชนิดอาศัยอยู่ตามพื้นที่ท้องทะเลที่เป็นทรายโดยทำรังเป็นท่อกลม ๆ ซ้อนทับกันหลายชั้น เพื่อใช้ในการป้องกันตัวจากศัตรู ในยามปกติมันจะคลานออกมาหาอาหารนอกท่อรัง ปากท่อที่อยู่ติดกับพื้นทรายหรือตามก้อนหินจะมีความคมตามเส้นรอบวง สามารถบาดหรือเจาะเท้าผู้ที่ไปเหยียบมันได้



รูปที่ ๔๔ เพรียงหิน (Rock Barnacle) มีรูปร่างกลมคล้ายภูเขาลีไฟ ขนาดเส้นผ่าศูนย์กลางฐานประมาณ ๒.๕ เซนติเมตร เปลือกกรอบนอกมีรอยแยก ๔ แห่ง มีความคม สามารถก่อให้เกิดบาดแผลได้



รูปที่ ๔๕ ปูทะเล (Blue Crab) กระดองมีพื้นผิวเรียบและนูนทางด้านบนเพียงเล็กน้อย หนามขอบกระดองมีจำนวน ๙ คู่ ระหว่างตามีหนาม ๔ อัน ก้ามทั้งสองมีขนาดใกล้เคียงกัน ซอบอาศัยอยู่ตามลำคลองในป่าชายเลน



รูปที่ ๕๖ ปูม้าเข้รีต หรือปูลาย (Cross-marked Swimming Crab) กระจดองมีพื้นผิวเรียบมีสีม่วงแดง และมีเครื่องหมายกางเขนบนกระจดอง ขอบด้านหน้ามีหนาม ๓ คู่ ขอบด้านข้างกระจดองมีหนาม ๖ คู่



รูปที่ ๕๗ ปูใบ้ (Edible Rock Crab) กระจดองโค้งนูนทางด้านบน มีความกว้างประมาณ ๘ เซนติเมตร ก้ามทั้งสองมีขนาดไม่เท่ากัน แต่มีความแข็งแรงมาก ขาดินเรียวยาวเล็กและมีขนปกคลุมทั่วไป ลำตัวมีสีน้ำตาล ปลายก้ามสีดำ มักซ่อนตัวอยู่ใต้ซอกหินริมชายฝั่ง



รูปที่ ๕๔ ปูแสมหินหน้ากว้าง (Wide-Faced Grapsoid Crab) กระจดองเป็นรูปสี่เหลี่ยมคางหมู ก้ามทั้งสองมีขนาดไม่เท่ากัน กระจดองมีสีน้ำตาลอมดำ บางตัวมีลวดลาย ก้ามมีสีม่วงปลายก้ามขาว พบอยู่ตามรากไม้ในป่าชายเลน



รูปที่ ๕๕ ปูแสมหิน (Rock Grapsoid Crab) กระจดองเป็นรูปสี่เหลี่ยมคางหมู กว้างประมาณ ๓ เซนติเมตร ขาดินทุกคู่ค่อนข้างสั้น ชอบอาศัยอยู่ตามโขดหินหรือเกาะอยู่ตามเสาโป๊ะ และมักพบมีเพรียงเกาะอยู่ด้วยเสมอ



รูปที่ ๕๐ กุ้งตักแตนเขียว (Dark-Green Mantis Shrimp) มีขนาดเล็กลำตัวเรียว ผิวกระดองคลุมส่วนหัว ปลายหางเว้าเป็นปากคีบ และมีหนามละเอียดเป็นฟันเลื่อย ลำตัวโดยทั่วไปมีสีเขียวคล้ำ ขนาดยาวประมาณ ๖ เซนติเมตร พบอาศัยอยู่ใต้ซอกหินริมชายฝั่งทะเล



รูปที่ ๕๑ กุ้งมังกรเขียว (Painted Spiny Lobster) มีหนามระหว่างตาขนาดใหญ่ ๒ คู่ บนกระดองมีลายน้ำเงินแต้มขาว ลำตัวยาวประมาณ ๓๐-๔๐ เซนติเมตร พบมากทางฝั่งมหาสมุทรอินเดีย โดยอาศัยอยู่ตามกองหินและซอกปะการัง ระดับลึก ๖-๑๐ เมตร

บทที่ 9

สัตว์ทะเลที่เป็นภัยโดยการบริโภค

เนื่องจากคนไทยนิยมบริโภคอาหารสดและอาหารแห้งจากทะเล เพราะว่าเป็นอาหารที่มีคุณค่าทาง
ด้านโปรตีนไม่แพ้สัตว์บก มีสัตว์น้ำจำนวนมากซึ่งเป็นพิษ เมื่อผู้บริโภคไม่ทราบและบริโภคเข้าไปก็อาจเป็น
อันตรายถึงแก่ชีวิตได้ ดังนั้นจึงควรรู้จักสัตว์น้ำที่เป็นพิษไว้ ซึ่งบางชนิดก็มีพิษเป็นบางช่วงฤดูกาล เนื่องจาก
ก็มีสารบางชนิดที่สามารถเปลี่ยนแปลงสภาพได้บางช่วงฤดูกาล เช่น ถูดวงไข่ หรือบางชนิดจะเกิดเป็นพิษ
เนื่องจากไปกินสิ่งมีชีวิตชนิดอื่นที่มีสารพิษเข้าไป และทำให้เนื้อของมันเกิดเป็นพิษขึ้นชั่วขณะหนึ่ง สัตว์น้ำ
ที่กินแล้วเป็นอันตรายสามารถแยกประเภทได้ดังต่อไปนี้

๑. ปลาชนิดต่าง ๆ

ประเภทของปลาที่บริโภคแล้วเกิดพิษ, ชนิด ตลอดจนอาการต่าง ๆ ของพิษนั้นยังเป็นที่สงสัยกัน
เป็นส่วนมากคือ ปลาชนิดหนึ่งอยู่ในสถานที่บางแห่งถือเป็นปลาที่มีพิษ แต่สำหรับที่อื่น ๆ แล้วอาจเป็นปลาที่
ไม่มีพิษเลยก็เป็นได้ ข้อสันนิษฐานที่มีอยู่ในขณะนี้มักกล่าวว่าสาเหตุที่ทำให้ปลาที่ไม่มีพิษเกิดมีพิษขึ้นมา
และเป็นอันตรายต่อการบริโภคนั้น เป็นเพราะอาหารที่มันกินเข้าไปเป็นอาหารที่มีพิษแฝงอยู่ อาจเป็นพืชหรือ
สัตว์เล็ก ๆ ซึ่งเมื่อปลากินเข้าไปก็จะทำให้เนื้อปลากลายเป็นพิษไปด้วย และในโอกาสเดียวกัน ถ้าบังเอิญมี
ปลาขนาดใหญ่กว่า กินมันเข้าไปอีกต่อหนึ่ง พิษก็จะย้ายเข้าไปทำให้ปลาใหญ่กลายเป็นปลาที่มีพิษไปด้วย
ปลาที่มีพิษนั้นส่วนมากมักอาศัยอยู่ตามทะเลเขตร้อน โดยทั่วไป และมักอาศัยอยู่ในย่านที่มีหิน และปะการัง
มาก เช่น แปซิฟิก อินโดแปซิฟิก และสามารถแบ่งออกเป็นประเภทใหญ่ ๆ ได้ ๖ ประเภท คือ

๑.๑ ประเภทปลาฉลามและปลากะเบน ได้รับรายงานว่ามีกรณีเสียชีวิตเนื่องจากการบริโภคตับของ
ปลาฉลามประเภท *Carcharhinus* นอกจากนี้เนื้อของปลาฉลามจำพวก *Sommiosus Microcephalus*
ที่อาศัยอยู่ในเขตหนาว ก็มีรายงานว่าเป็นอันตรายกับคนและสัตว์เช่นเดียวกัน ฉลามที่ได้รับรายงานว่ามีพิษมี
ดังนี้คือ

- ฉลามหูดำ (Black - Tipped Sand Shark) อาศัยอยู่ในย่านเอเชียตะวันออกเฉียงใต้

หมู่เกาะ มาเรียอานา ฮาวาย อาฟริกา และเขตร้อนทั่วไป

- ฉลามที่มีช่องเหงือก ๗ ช่อง (Seven-Gilled Shark *Heptranchiasperlo*) พบบริเวณ

ทิศตะวันตกและตะวันออกของมหาสมุทรแอตแลนติก แหลมกูดโฮป และญี่ปุ่น

- ฉลามที่มีช่องเหงือก ๖ ช่อง (Six-Gilled Shark *Hexanchus Grisseus*) มีอยู่แถบ

แปซิฟิก แอตแลนติก บริเวณประเทศสหรัฐอเมริกา ชิลี มหาสมุทรอินเดียตอนใต้ และอาฟริกา

- ฉลามขาว (White Shark , *Carcharodon Earcharias*) มีทั่วไปในทะเลเขตร้อนและ

อบอุ่น

- ฉลามหัวค้อน (Hammerhead Shark , Sphyrna Zygaena) มีอยู่ทั่วไปในมหาสมุทรเขตร้อน และเขตอบอุ่น

อาการพิษที่เกิดขึ้นเนื่องจากบริเวณค้อนของปลาฉลามโดยเป็นพิษที่เกิดขึ้นอยู่ในตัวซึ่งมีลักษณะคล้ายนมสด จะเกิดอาการผิวดกหลังจากบริเวณค้อนเข้าไปแล้วประมาณ ๑๐ นาที โดยมีอาการปวดเมื่อย ปวดศีรษะ ลึ้นคาง รู้สึกอ่อนล้าคอและหายใจไม่สะดวก เพื่อไม่ให้สติ กล้ามเนื้อชักกระตุก และอาจถึงแก่ความตายได้ในที่สุด

การรักษาพยาบาล อาการพิษจากการบริเวณค้อนปลาฉลาม กระทำได้เช่นเดียวกับการรักษาพิษจากปลาโดยทั่วไป และควรป้องกันโดยหลีกเลี่ยงการใช้ค้อนเป็นอาหาร ซึ่งค้อนของปลาฉลามที่อาศัยอยู่ในเขตร้อนนั้นกล่าวว่ามีพิษร้ายแรงเป็นพิเศษ แม้แต่เนื้อปลาฉลามก็เช่นเดียวกัน

๑.๒ ประเภทปลาหลดหิน (Poisonous Moray Eels) ปลาไหลชนิดที่ได้รับความนิยมว่าใช้เป็นอาหารแล้วเป็นพิษ ได้แก่ปลาหลดหินในตระกูลของ Muraenidae ปลาชนิดนี้บางตัวมีขนาดยาวมากกว่า ๓ เมตร ลำตัวอ้วนกลม อาศัยอยู่ตามกองปะการังในเขตร้อนทั้งสิ้น ส่วนมากอาการพิษเกิดจากการใช้เนื้อปลาหลดหินเป็นอาหารโดยนำไปต้มเป็นซุป เพราะพิษของมันสามารถละลายได้ในน้ำชนิดที่ได้รับความนิยมว่ามีพิษ คือ

- ปลาหลดหินชนิด Moray Eel , Gymnothorax Flavimarginatus อาศัยอยู่บริเวณเกาะฮาวาย และแอฟริกา
- ปลาหลดหินชนิด Gymnothorax Javanicus อาศัยอยู่บริเวณเกาะฮาวาย และแอฟริกา
- ปลาหลดหินชนิด Gymnothorax Meleagris อาศัยอยู่บริเวณเกาะฮาวาย ทางตะวันตกของแอฟริกา , ญี่ปุ่น และออสเตรเลียใต้
- ปลาหลดหินชนิด Gymnothorax Pictus บริเวณหมู่เกาะโบริเนเซีย ถึงแอฟริกา
- ปลาหลดหินชนิด Gymnothorax Undulatus พบบริเวณหมู่เกาะฮาวาย ทะเลแดง และแอฟริกา

อาการพิษจากการบริเวณค้อนปลาหลดหิน จะเกิดอาการริมฝีปากสั่น ลิ้นคัมปาก บวม มือและเท้าชา รู้สึกหนักที่เท้า เพลีย ปวดขัดตามข้อต่าง ๆ ปากบวมและหายใจขัดจนกระทั่งหมดสติ ประมาณ ๑๐ % ของผู้ป่วยจะถึงแก่ความตาย และกว่าจะหายจากพิษของมัน อาจกินเวลาหลายวัน

๑.๓ ประเภทปลา scombrotoxic (Poisonous Scombrotoxic Fishes) ปลาที่จัดอยู่ในตระกูลนี้มีอยู่หลายชนิดด้วยกัน เช่น ปลาทู ปลาปลิง ปลาโอ ปลาอินทรี ปลาสิ่กุนทางแข็ง ฯลฯ ทั้ง ๆ ที่ปลาเหล่านี้จัดว่าเป็นปลาที่สามารถใช้ประกอบอาหารได้อย่างดีเยี่ยมก็ตาม แต่อาจเกิดเป็นพิษขึ้นมาโดยไม่รู้ตัว เนื่องจากการใช้ปลาเหล่านี้เป็นอาหารในที่ ๆ มีอุณหภูมิค่อนข้างสูง

ปกติในเนื้อปลาทุกชนิดมีสารเคมีที่เรียกว่า ฮิสติดีน (Histidine) แทรกอยู่ เมื่อสารชนิดนี้ทำปฏิกิริยากับแบคทีเรีย จะถูกเปลี่ยนแปลงเป็น ฮิสตามีน (Histamine) ซึ่งคล้าย ๆ กับสารซาว์ดีน (Saurdine) ที่ก่อให้เกิดอาการปวดและแพ้ที่เรียกว่าอาการ Allergy สารฮิสตามีน นี้จะเกิดขึ้นเมื่อ

ทั้งปลาดังกล่าวไว้ในห้องที่มีอุณหภูมิปกติ หรือท่ามกลางแสงแดดเป็นระยะเวลาหลายชั่วโมงและเป็นเหตุผลหนึ่งที่ทำให้ปลาประเภทนี้เป็นพิษมากกว่าปลาประเภทอื่น ๆ

อาการพิษจากปลาประเภทนี้จะแสดงออกอย่างรวดเร็ว จะรู้สึกเผ็ดร้อนคล้ายกับพริกไทย และเกิดอาการปวดศีรษะ การไหลเวียนของโลหิตในเส้นเลือดใหญ่บริเวณลำคอติดขัด คอแห้ง รู้สึกกระหายน้ำปากบวมคับ กลืนลำบาก ปวดสันหลัง จะมีผื่นแดงเกิดขึ้นตามร่างกาย พร้อมกับอาการ คัน อาจช็อคซึ่งสามารถทำให้ผู้ป่วยถึงแก่ความตายได้ บางครั้งอาจมีอาการแค่ท้องเดิน ซึ่งมักเกิดกับปลาที่นำมาทำเค็ม ซึ่งเป็นปลาที่ไม่สด แต่อาการแพ้เช่นนี้มักจะหายไปในช่วงเวลาประมาณ ๘ - ๑๒ ชั่วโมง

ในการป้องกัน ควรเลือกใช้ปลาสดปรุงอาหารหรืออยู่ในห้องเย็นโดยเร็วหลังจากจับได้ ไม่ควรแช่หรือทิ้งไว้กลางแดดเป็นเวลานาน

๑.๔ ประเภทปลาปักเป้า ปลาประเภทนี้จัดเป็นอาหารชั้นเลิศของหลายประเทศ เช่น ญี่ปุ่น แต่ขณะเดียวกันปลาประเภทนี้ก็จัดว่ามีพิษร้ายแรง มีอยู่ด้วยกันหลายชนิดประมาณ ๓๓ ชนิด เป็นปลาปักเป้าน้ำจืดและปักเป้าน้ำเค็มประมาณ ๒๔ ชนิด ซึ่งอยู่ในตระกูล Tetraodontoidea รวมทั้งปลาดวงอาทิตย์ (Ocean Sunfishes) และปลาปักเป้าหนามทุเรียน สิ่งพิเศษของจำพวกปลาปักเป้าคือการพองลมของตัวมันคล้ายกับลูกโป่ง และบางครั้งจะมีเสียงลอดตามโรฟันในขณะที่พองลมด้วย

ปลาชนิดนี้จัดว่าเป็นปลามีพิษมากที่สุดในการประกอบอาหาร พิษของมันอยู่บริเวณตับไต ไช่ลำไส้ ผิวหนัง ซึ่งพิษเหล่านี้ทำให้เกิดอาการช็อคกระตุก ส่วนเนื้อนั้นปกติใช้เป็นอาหารได้ดี ผู้ที่ใช้ปลาชนิดนี้ประกอบอาหารจะต้องมีความรู้เกี่ยวกับปลาชนิดนี้เป็นอย่างดี สำหรับประเทศญี่ปุ่นผู้ที่ประกอบอาหารประเภทนี้ จะต้องมีการกตัญญูรับรองจากกระทรวงสาธารณสุข สำหรับประเทศไทยมีผู้ที่นำปลาชนิดนี้ไปประกอบอาหาร โดยรู้เท่าไม่ถึงการณ์ และถึงแก่ความตายปีละหลายราย หรือบางกรณีแม้จะบริโภคเฉพาะเนื้อแต่เนื่องจากการแตกของดีหรือตับในระหว่างการจับหรือการแลเนื้อ พิษของมันก็สามารถละลายน้ำและไหลไปปนกับเนื้อได้ ฉะนั้นการป้องกันที่ได้ผลดีคือ หลีกเลี่ยงการบริโภคเนื้อปลาชนิดนี้ไม่ว่ากรณีใด ๆ ทั้งสิ้น ชนิดของปลาปักเป้าที่เป็นพิษร้ายแรงมีดังต่อไปนี้

- ปลาปักเป้าดำ (Maki - Maki or Deadly Dead Puffer) มีอาศัยอยู่ตั้งแต่คลองปานามา จนกระทั่งย่านแปซิฟิก ทะเลแดง ญี่ปุ่น และแอฟริกา
- ปลาปักเป้าจุดขาว (White Spotted Puffer) พบตั้งแต่ฝั่งตะวันตกของอเมริกาจนถึงอินโดนีเซีย
- ปลาปักเป้าจุดดำ (Black Spotted Puffer) พบจากย่านโปรเเนเซีย อินโดแปซิฟิกเขตร้อนญี่ปุ่น และแอฟริกา
- ปักเป้าน้ำตื้น (Gulf Puffer) พบบริเวณแคลิฟอร์เนียถึงเปรู และบริเวณหมู่เกาะกาลาปากอส
- ปักเป้านามทุเรียน (Porcupinefish) มีอยู่ทั่วไปในเขตร้อนจนถึงเขตอบอุ่น

อาการพิษจากปลาปักเป้า จะเกิดอาการริมฝีปากสั่น และผิปกติหลังจากที่กินเข้าไปแล้วประมาณ ๑๐ - ๔๕ นาที และอาการกระตุกจะแผ่กระจายไปทั่วร่างกาย และบางกรณีอาจมีความรู้สึกเหมือนตัวลอยไป

ด้เพ็ลย ปวดเมื่อยตามข้อต่อ คอแห้ง เสียงแหบแห้ง หายใจไม่สะดวกจนถึงกับหายใจไม่ออก และถึงแก่ความตายในที่สุด พบว่า ๖๐% จะถึงแก่ความตาย ฉะนั้นควรหลีกเลี่ยงบริโภคเนื้อปลาปักเป้าเป็นอาหาร

๑.๕ ปลาที่มีสารซีกว์เทอรา (Ciguatera Producing Fishes) ปลาชนิดนี้ที่รู้จักกันในปัจจุบันมีถึง ๓๐๐ ชนิด อาศัยอยู่ตามหินปะการังในเขตร้อนโดยทั่วไปพบมากบริเวณแปซิฟิกตอนกลางไปจนถึงหมู่เกาะเวสอินดีส หมู่เกาะมิดเวย์จอนสตัน และพิมิรา ที่รู้จักแพร่หลายมีดังนี้

- ปลาคังคาว จากอินโดนีเซีย ฟิลิปปินส์ ไทย ทั้งในอ่าวไทย และทะเลอันดามัน
- ปลาสัตว์รี พบในทะเลอบอุ่นโดยทั่วไป
- ปลาหางแข็ง ตะคอง พบทั่วไปในทะเลเขตร้อน
- ปลามงโกรย พบในทะเลเขตร้อน ประเทศญี่ปุ่น อินเดีย ไต้หวัน ไทย
- ปลาแพะ พบในโปรเเนเซีย ออฟริกา
- ปลาหนวดถาษี พบในโปรเเนเซีย โมโครเนเซีย
- ปลาเกา พบในทะเลเขตร้อนโดยทั่วไป
- ปลากลอง ,ปลาวัว , ปลากะพงต่าง ๆ ปลากะตักหัวบ้าน , ปลานกแก้ว , ปลาน้ำดอกไม้

๑.๕.๑ อาการพิษ จากการบริโภคปลาประเภทนี้ จะเกิดอาการสั่น ชาตามริมฝีปาก ลิ้น และคอหอย หลังจากรับประทานปลาเหล่านี้ภายใน ๓๐ นาที หลังจากนั้นอาการจะรุนแรงขึ้นตามลำดับ คอแห้ง ปวดเมื่อยส้นหลัง และทั่วร่างกาย ง่วงนอน อ่อนเพลีย อาจถึงกับเดินไม่ได้ เมื่ออาการหนักคนไข้จะมองอะไรไม่เห็น ตามผิวหนังจะมีผื่นแดงขึ้น และอาจทำให้หนังหลุดหรือถลอกออกมาได้ง่าย ประมาณ ๗ % ของผู้ป่วยนี้ถึงแก่ชีวิต การหายขาดจากสารพิษนี้ใช้เวลาเป็นเดือนหรือเป็นปีก็เคยมีตัวอย่าง

๑.๕.๒ การปฐมพยาบาล สมควรจะต้องมีการล้างท้องโดยเร็วที่สุด ถ้ากรณีคนไข้ท้องร่วงการใช้แคลเซียมกรูโคเนท ๑๐ % ก็นับว่าได้ผลดี และใช้พาราติไฮด์ ให้ดมช่วยบรรเทาอาการหายใจขัด ร่วมกับการให้ออกซิเจน ก็สามารถช่วยได้มาก

๒. ประเภทหอยชนิดต่าง ๆ

หอยต่าง ๆ เป็นอาหารชั้นดีของไทยเรา ส่วนมากนิยมบริโภคหอย ๒ ฝา (Bivalve) ซึ่งอาศัยจุลชีพเล็กๆ เป็นอาหารในการเจริญเติบโต และตัวการที่ทำให้เกิดเป็นพิษก็คือพวกจุลชีพ ซึ่งเรียกว่า แพลงค์ตอน (Plankton) และพวกพืชเซลล์เดียว (Dinoflagellates) ซึ่งเป็นตัวการก่อให้เกิด Red Tide หรือน้ำเสียตามริมฝั่งทะเล และสามารถทำลายชีวิตสัตว์น้ำอื่น ๆ ที่อาศัยอยู่บริเวณนั้น โดยเฉพาะหอยต่างๆ ซึ่งไม่สามารถเคลื่อนย้ายหรือหนีไปได้ จึงต้องอาศัยอยู่ในย่านดังกล่าวซึ่งเป็นบริเวณที่มีปรากฏการณ์ธรรมชาติเช่นนี้เกิดขึ้น แต่ที่พบแล้วเป็นสิ่งที่น่าแปลกคือเมื่อหอยกินพืชที่มีพิษเข้าไปจะไม่เป็นอันตรายต่อตัวมันเอง แต่กลับเกิดเป็นพิษในเนื้อของมัน เมื่อคนบริโภคหอยเหล่านี้ก็จะเกิดเป็นพิษขึ้นอย่างง่ายดาย ความรุนแรงขึ้นอยู่กับจำนวนที่บริโภคเข้าไป และอาจรุนแรงจนถึงแก่ชีวิตได้

ปริมาณของไดโนแฟลเจลเลต (Dinoflagellates) นี้ขึ้นอยู่กับฤดูกาลและปริมาณของสารอาหารในทะเล เช่น Phosphate ส่วนมากจะเกิดในฤดูร้อน พบมากบริเวณมหาสมุทรแปซิฟิกของสหรัฐอเมริกาอลาสก้า , แคนาดา , นอร์เวย์, อังกฤษ , เยอรมัน ฯลฯ

๒.๑ อาการพิษ อาการจะเกิดหลังจากบริโภคหอยที่มีพิษแล้วประมาณ ๑๐ - ๑๒ ชั่วโมง โดยจะเกิดอาการคอแห้ง ปวดเมื่อย ปวดกระดูกสันหลัง และเกิดอาการแพ้ (Allergy) เป็นผื่นแดงตามตัว หัวใจเต้นแรง หายใจไม่สะดวก เกิดการบวมทำให้ยากต่อการเคลื่อนไหวกล้ามเนื้อ หรือชาที่ร่างกาย และอาจถึงแก่ความตายในที่สุด

๒.๒ การปฐมพยาบาล การล้างท้องด้วยน้ำเกลือและโซ่ขาวจะเป็นการพยาบาลเบื้องต้นได้ดีที่สุด และใช้น้ำยาจำพวกด่าง เช่น น้ำโซดา ก็สามารถทำลายพิษให้สลายไปได้ และนำส่งแพทย์ทันที

๓. ประเภทเนื้ออ่อนเทียม

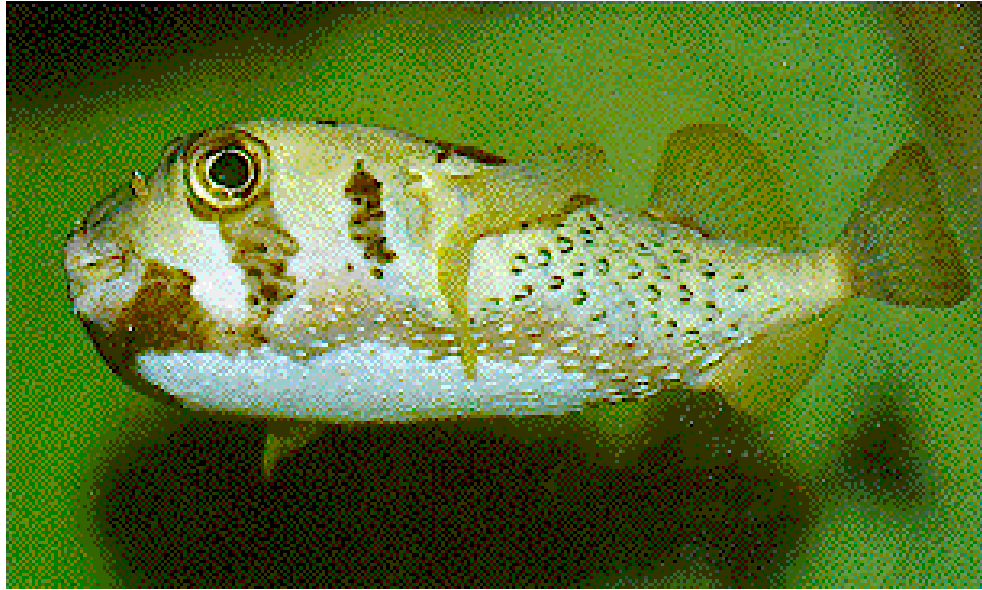
มีหอยอีกชนิดหนึ่ง ซึ่งไม่จัดอยู่ในจำพวกเนื้ออ่อนแต่จัดอยู่ในจำพวกเนื้ออ่อนเทียม และอาศัยอยู่ตามริมฝั่งทะเล ตามพื้นท้องทะเลที่เป็นโคลน หรือโคลนปนทราย ที่นิยมบริโภคหอยชนิดนี้เป็นอาหารคือ หอยปากเปิด (Lingula Unguis) ลำตัวมีลักษณะกลมแบน คล้ายปากเบ็ด มีสีเหลืองเรื่อๆ หรือสีเขียวอ่อน ด้านปากมีหนวดเป็นเส้นใส แข็ง ยาวกว่าลำตัวประมาณ ๔ - ๖ เท่า ส่วนของหนวดที่ติดกับลำตัวนั้นใหญ่และค่อย ๆ เรียวเล็กไปจนถึงตอนปลายหนวด หอยชนิดนี้จะเกิดอาการพิษขึ้นจากการรับประทานเป็นอาหาร แต่อย่างไรก็ตาม พิษที่เกิดขึ้นนี้จะต่างกันในแต่ละบุคคล บางคนบริโภคแล้วไม่มีอาการพิษเกิดขึ้นเลย แต่สำหรับบางคนอาจแพ้หลังจากรับประทานเข้าไปแล้วประมาณ ๑๐ นาที - ๑ ชั่วโมง

อาการพิษ จากหอยประเภทนี้จะเริ่มจากอาการคันไปทั่วตัว พร้อมกับผื่นแดงทั่วไป เกิดอาการชาบริเวณผื่นแดงรู้สึกปวดศีรษะ และกระหายน้ำ บางรายอาจมีอาการง่วงนอน แต่อาการเหล่านี้จะหายไปเองโดยไม่เกิดอันตรายใด ๆ ภายในเวลาไม่เกิน ๑๐ ชั่วโมง การนั่งในสถานที่เย็น ๆ และดื่มน้ำเย็น ๆ ก็สามารถช่วยลดอาการคันลงได้

๔. พวกเปลือกแข็ง (Crustacea)

สัตว์ประเภทนี้ที่พบว่าบริโภคแล้วเป็นพิษบ่อยที่สุดคือปูม้า ปกติเนื้อปูม้านั้นจัดเป็นอาหารที่นิยมบริโภคและใช้เป็นอาหารได้เป็นอย่างดี แต่เนื่องจากเป็นสัตว์ที่กินอาหารไม่เลือกดังนั้นบางครั้งอาจจะไปกินของที่เป็นพิษเข้า เช่น แมงกระพรุน จึงทำให้เนื้ออยู่และเป็นพิษเมื่อบริโภคเข้าไป

อาการพิษ จากปูม้าจะมีลักษณะอาการแพ้เช่นเดียวกับการบริโภคหอยปากเปิด โดยจะเกิดผื่นแดง ปาก ลื่นบวม ตัวร้อน ปวดศีรษะ และอาการเหล่านี้จะหายค่อนข้างรวดเร็วภายในระยะเวลา ๓ - ๔ ชั่วโมง การรักษาที่เช่นเดียวกันคือ การดื่มน้ำเย็นและนั่งอยู่ในสถานที่ที่มีอากาศเย็นก็สามารถช่วยสลายพิษไปได้ และไม่เคยได้รับรายงานว่าเป็นอันตรายถึงชีวิต แต่บางครั้งอาจจะเกิดอาการท้องเสียจากการบริโภคปูม้าที่ไม่สด



รูปที่ ๕๒ ปลาปักเป้าหนามทุเรียน (Porcupine Fish) ลำตัวค่อนข้างกลมและแบนทางด้านบนเล็กน้อย ปากหนา ตากลมโต ครีบหูขนาดใหญ่คือออกคล้ายพัด ขนาดยาวประมาณ ๓๐ เซนติเมตร ผิวลำตัวเป็นหนามและมีหนาม เนื้อนุ่มนำไปรับประทาน



รูปที่ ๕๓ ปลาปักเป้าลายดำ (Black-Lined Blowfish) ลำตัวอ้วนกลม ปากเล็ก ฟันเหมือนนกแก้ว ขนาดความยาวประมาณ ๔๐-๕๐ เซนติเมตร ลำตัวสีขาวแต้มด้วยจุดดำปะปนอยู่ทั่วไป เนื้อสามารถรับประทานได้ แต่ต้องระวังไม่ให้ถูกน้ำดีแตก



รูปที่ ๕๔ หอยปากเปิด (Tongue Shell) มีเปลือกสีเขียวคล้ายหอยแมลงภู่รูปสี่เหลี่ยมผืนผ้า ๒ ชั้นประกบกัน ตอนท้ายมีรากซึ่งเป็นมัดกล้ามเนื้อที่ฝังลงไปใต้ดิน บริเวณขอบเปลือกมีขนเรียงเป็นแถว ใช้กรองแพลงก์ตอนและอินทรีย์วัตถุเป็นอาหาร ซึ่งอาจเกิดเป็นพิษได้บางช่วงฤดูกาล

๕. พวกสัตว์ที่มีข้อต่อ

ได้แก่พวกแมงดาทะเลซึ่งเป็นสัตว์โบราณ โดยปกติแล้วแมงดาทะเล จัดเป็นอาหารที่มีรสอร่อยมาช้านานแล้ว โดยเฉพาะเนื้อและไข่นั้นใช้บริโภคได้อร่อยไม่แพ้ไขปลาเคี้ยวของรัสเซีย แมงดาทะเลเป็นสัตว์ที่ชอบอาศัยตามท้องทะเลตื้น ๆ ตามหาดโคลนและโคลนปนทราย ที่พบในทะเลไทยมีอยู่ด้วยกัน ๒ ชนิด คือ แมงดาถ้วย หรือแมงดาหางกลม ซึ่งมีขนาดเล็กแบบถ้วยอาหาร มีสีดำปนแดง ตัวเมียมีขนาดใหญ่กว่าตัวผู้ พื้นท้องมีสีน้ำตาลอ่อน หรือเขียวอ่อน หางกลม ตัวผู้มีขนาดเล็กกว่า ชอบเกาะตอนท้ายของตัวเมียไปตามสถานที่ต่าง ๆ โดยไม่ต้องออกแรง บางครั้งตัวเมียเพียงตัวเดียวมีตัวผู้รุมเกาะอยู่ ๒ - ๑๐ ตัว มักเข้ามาวางไข่ตามที่ตื้น ๆ ตามพื้นท้องทะเลที่เป็นทราย หรือมีเปลือกหอยมาก ส่วนอีกชนิดคือ แมงดาจาน หรือแมงดาหางเหลี่ยม มีความกว้างประมาณ ๓๐ เซนติเมตร หรือมากกว่านั้น ตัวเมียใหญ่กว่าตัวผู้เช่นเดียวกัน หางของแมงดาจานเป็นสามเหลี่ยมและมีเงี่ยงเล็กๆ เป็นแถวอยู่บนด้านสามเหลี่ยมของหางทั้ง๒ ชนิดนี้ มีความเป็นอยู่ในสภาพแวดล้อมที่แตกต่างกัน คือ แมงดาจานอาศัยอยู่ตามพื้นทะเลและวางไข่บริเวณชายฝั่งที่เป็นโคลนปนทราย ส่วนแมงดาถ้วยอาศัยอยู่ตามพื้นทะเลที่เป็นดินโคลนและตามลำคลองในป่าชายเลน

แมงดาที่จัดว่าเป็นพิษเรียกว่าแมงดาเหรา (อ่านว่า เห-รา) เป็นประเภทเดียวกับแมงดา ถ้วย แต่ตัวเมียจะมีลักษณะคล้ายตัวผู้ ด้านบนมีสีแดงเข้ม ตาแดงกำ ผิดกับแมงดาถ้วย ซึ่งมีสีดำ ตอนล่าง ของลำตัวมีขนรุงรัง ซึ่งเป็นลักษณะของพิษที่ร้ายแรง แต่การเป็นพิษจะเกิดเฉพาะช่วงเดือนกุมภาพันธ์ - กันยายน หรือช่วงฤดูร้อน สาเหตุที่นั่นสันนิษฐานว่าอาจเป็นช่วงเดียวกับการ Bloom ของแพลงก์ตอนที่ เป็นพิษ

๕.๑ อาการพิษ นับได้ว่ารุนแรงไม่แพ้พิษที่เกิดจากปลา ซึ่งอาจถึงแก่ชีวิตได้เช่นเดียวกัน อาการ พิษจะเกิดขึ้นหลังจากที่ไชแมงดาเหราเป็นอาหารแล้วประมาณ ๓๐ นาที - ๓ ชั่วโมง จะรู้สึกปวดแสบปวด ร้อนบริเวณริมฝีปาก ลิ้นและคอหอย ตามด้วยอาการปวดเมื่อยกระดูกสันหลัง ข้อต่อกระดูกต่าง ๆ อาจมี อาการอาเจียน อ่อนเพลีย ถ้ามีอาการชกหรือช็อค อาจถึงกับตายได้ การพยาบาลที่ดีที่สุดคือการล้างท้อง และนำผู้ป่วยส่งโรงพยาบาลโดยเร็วที่สุด

๕.๒ การป้องกัน คือหลีกเลี่ยงการบริโภคแมงดาเหรา หรือสงสัยว่าเป็นแมงดาเหรา แมงดาทุก ชนิดมักอาศัยอยู่ตามพื้นที่ท้องทะเลและใช้พวกพืชทะเลเป็นอาหาร ซึ่งพืชทะเลเหล่านี้อาจมีสารพิษ และทำให้ สัตว์เหล่านั้นกลายเป็นพิษเข้าถึงคนซึ่งเป็นผู้บริโภคได้ในที่สุด สำหรับการบริโภคแมงดาถ้วยหรือแมงดาจา น ถือว่าเป็นเรื่องธรรมดา แต่อย่างไรก็ตามในการใช้ไข่และเนื้อเป็นอาหารควรมีความระมัด ระวังเป็นพิเศษ เพราะการนำไข่หรือเนื้อออกจากลำตัวนั้น ผู้ที่มีความชำนาญเท่านั้นจะสามารถรู้ว่าส่วนใดเป็นพิษ ซึ่ง ก็คือส่วนที่เป็นลำไส้ที่ค่อนข้างยาว และถ้าทำห่อลำไส้นี้แตก จะทำให้เศษอาหารที่ค้างค้ำงอยู่ภายในละลายป นออกมากับน้ำก็อาจทำให้เกิดการมีเนมาขึ้นได้ วิธีที่ดีที่สุดคือการตัดลำไส้ออกไปก่อนเป็นลำดับแรก และ สมควรล้างเนื้อและไข่ด้วยน้ำสะอาดหลาย ๆ ครั้ง ก่อนที่จะนำไปปรุงเป็นอาหารต่อไป

๖. พวกสัตว์เลื้อยคลาน (Reptile)

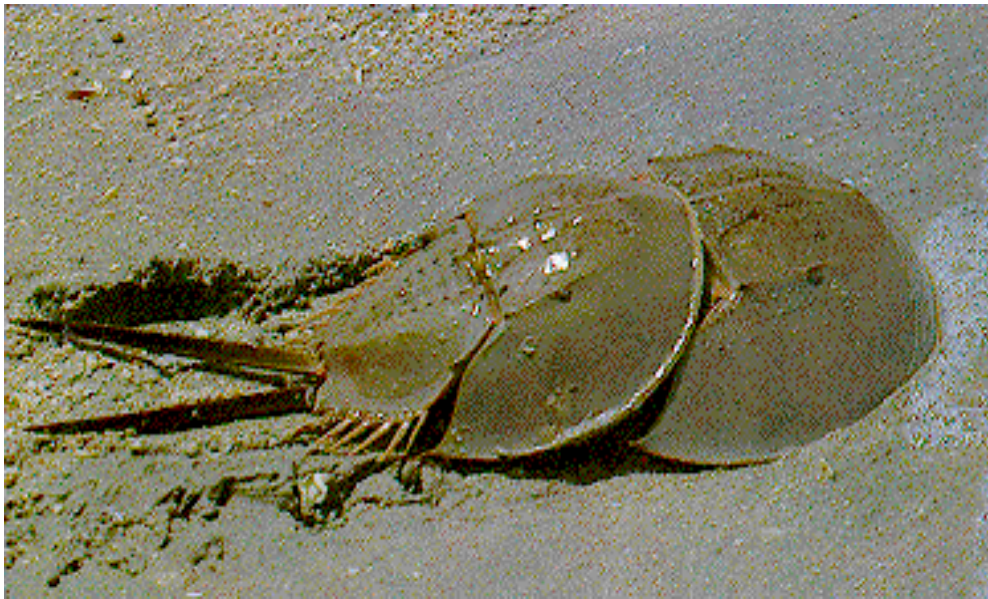
สัตว์ทะเลจำพวกนี้ได้รับรายงานว่ามีเนื้อเป็นพิษ คือเต่าทะเล (Sea Turtles) ปกติเนื้อเต่าก็จัด ว่าเป็นที่นิยมใช้รับประทานกันอย่างแพร่หลาย แต่ก็อาจเกิดเป็นพิษขึ้นได้ เพราะอาหารที่มันกินเข้าไปเกิด เป็นพิษขึ้นมา มีตัวอย่างของกรณีเช่นนี้ในประเทศอินโดนีเซีย ฟิลิปปินส์ และศรีลังกา เป็นต้น

๖.๑ ประเภทของเต่า ที่เป็นอันตรายในการใช้บริโภคได้แก่

๖.๑.๑ เต่าตะนุ (Green Sea Turtle) อาศัยอยู่ทั่วไปบริเวณทะเลเขตร้อนจนถึงเขตอ บอุ่น อาศัยตามท้องทะเลเปิด และจะขึ้นมาวางไข่ในตอนกลางคืนหรือเช้ามืด ในสถานที่ที่ไม่พลุกพล่าน ไ ข่มีลักษณะคล้ายลูกปิงปอง แต่บุบบุบี้ แม่เต่าจะวางไข่หลุมละประมาณ ๘๐ - ๑๕๐ ฟอง โดยขุดหลุมลึกลงไป ในหาดทรายที่น้ำทะเลเล็ขึ้นไม่ถึง ไข่จะฟักเป็นตัวใช้เวลา ๔๕ - ๕๐ วัน มีมากบริเวณเกาะคราม เกาะท ละลู เกาะกระ เกาะพระทอง และ เกาะอาดัง เป็นต้น



รูปที่ ๕๕ แมงดาถ้วย หรือแมงดาหางกลม (Round-Tail Horse-Shoe Crab) ลำตัวโค้งกลม เส้นผ่าศูนย์กลางประมาณ ๑๕ เซนติเมตร ส่วนท้องมีหนามทางขอบด้านข้าง ๖ คู่ บางตัวจะเกิดเป็นพิษในช่วงฤดูวางไข่ที่เรียกว่า หรา หรือแมงดาไฟ



รูปที่ ๕๖ แมงดาจาน หรือแมงดาหางเหลี่ยม (Triangle-Tail Horse-Shoe Crab) มีขนาดใหญ่กว่าแมงดาถ้วย เส้นผ่าศูนย์กลางประมาณ ๒๐ เซนติเมตร หางด้านบนเป็นสันและมีหนามเรียงเป็นแถวคล้ายฟันเลื่อย แมงดาชนิดนี้ยังไม่มีรายงานว่าเกิดเป็นพิษ

๖.๑.๒ เต่ากระ (Hawksbill Turtle) มีขนาดเล็กกว่าเต่าตะนุ แต่มีลักษณะของเกล็ดหลังที่ติดกันเป็นหลังคามุงกระเบื้อง ไข่มมีขนาดเล็กกว่ามีสีชมพูเรื่อ ๆ อาศัยอยู่ในเขตร้อนโดยทั่วไป และสามารถพบได้บริเวณเดียวกับที่พบเต่าตะนุ

๖.๑.๓ เต่ามะเฟือง (Leatherback Turtle) มีขนาดใหญ่ที่สุดในประเภทเต่าทะเลด้วยกัน มีความยาว ๒ - ๓ เมตร น้ำหนักตัวหลายร้อยกิโลกรัม ลักษณะของเกล็ดหลังคล้ายลูกมะพร้าวเป็นกลีบ ๆ อาศัยอยู่ในเขตร้อน และเขตอบอุ่น (พบมากบริเวณฝั่งมหาสมุทรอินเดีย) มักชอบลอยตามผิวทะเล พบเป็นส่วนน้อยในอ่าวไทย ที่เคยพบเต่าชนิดนี้บริเวณ เกาะจาน จ.ประจวบคีรีขันธ์ , อ่าวปะทิว จ.ชุมพร ขนาดของไข่ที่เคยพบมีขนาดใหญ่ เส้นผ่าศูนย์กลาง ๕ - ๘ เซนติเมตร

๖.๒ อาการพิษ ก่อนอื่นข้อควรจำคือกฎหมายประมงไทยห้ามใช้เนื้อเต่าเป็นอาหารเพราะเหตุที่ว่าเต่าเป็นสัตว์มีอายุยืนเช่นเดียวกับคน กรมประมงจึงห้ามจับเต่าทุกชนิดเป็นอาหาร และมีกฎหมายลงโทษผู้ฝ่าฝืน

อาการพิษจากการใช้เนื้อเต่าเป็นอาหารจะเกิดภายในเวลาไม่กี่ชั่วโมงหรืออาจเป็นวัน อาการที่เกิดขึ้นคือจะรู้สึกบวมที่ลิ้น ปาก , ปวดแสบปวดร้อนที่ริมฝีปากและลิ้น รวมทั้งภายในลำคอด้วย ทำให้ไม่สามารถกลืนสิ่งใดได้ทางปาก อาการบวมที่ปากจะค่อยๆ กำเริบขึ้นอย่างช้าๆ และทวีความรุนแรงขึ้น ลิ้นเริ่มเป็นจุดสีขาวปกคลุมทั่วไป และเริ่มแตกกระแหงจนกลายเป็นดอกดวงจ้ำ ๆ สีม่วงแดง การหายใจเริ่มติดขัดไม่สะดวก ถ้าผู้ป่วยมีอาการหนักมักมีอาการง่วง และจะตายในที่สุด เนื่องจากตับหรือไตแตก ประมาณ ๔๔ % ของผู้ป่วย จะตาย ถ้าไม่ได้รับการรักษาพยาบาลที่ถูกต้อง

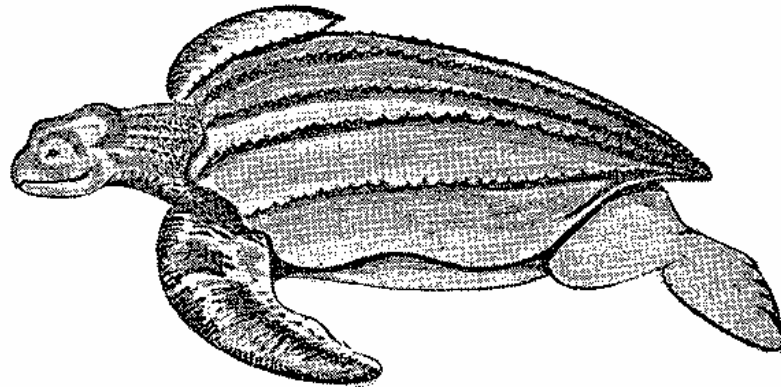
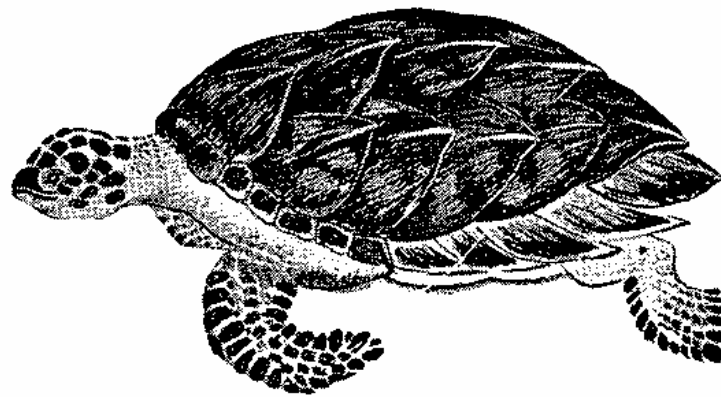
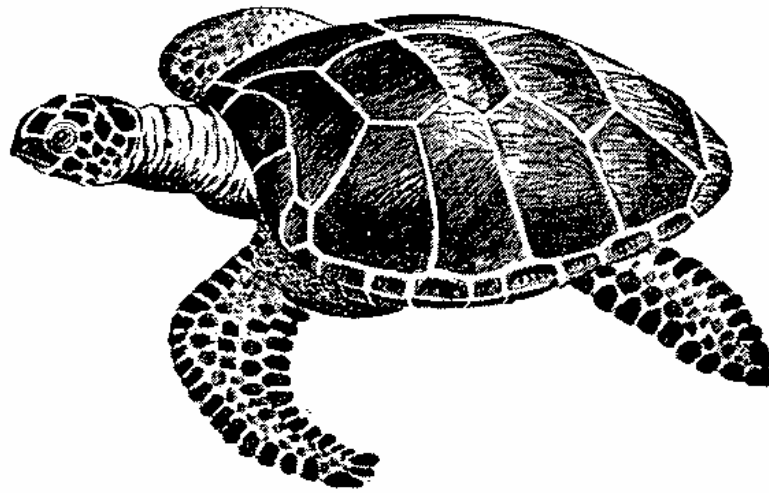
๗. พวกสัตว์เลี้ยงลูกด้วยนม (Mammals)

สัตว์ทะเลที่เลี้ยงลูกด้วยนมที่พบเสมอว่าเป็นพิษเมื่อใช้รับประทานเป็นอาหาร ได้แก่

๗.๑ หมีขาว (Polar Bear) อาศัยอยู่ตามขั้วโลกเหนือ ส่วนที่เป็นพิษได้แก่ตับหรือไตของหมีขาว ซึ่งกล่าวว่ามีวิตามินเอที่เป็นต้นเหตุของอาการพิษดังกล่าว อาการที่เกิดขึ้นคือปวดศีรษะ หน้ามืด ปวดหลัง เป็นต้น กว่าจะหายเป็นปกติใช้เวลาหลายวัน

๗.๒ สิงโตทะเล (Bearded Seal) อาศัยอยู่ตามภูเขาน้ำแข็งบริเวณขั้วโลกใต้ ส่วนอาการพิษ ก็เข้าใจว่าเป็นชนิดเดียวกับพวกหมีขาว คือมีสาเหตุมาจากมีวิตามินเอสูง

๗.๓ ปลาวาฬและปลาโลมา (Whales and Dolphins) ปลาทัง ๒ ชนิดนี้ได้รับรายงานว่ามีเนื้อที่เป็นพิษ แต่ในขั้นนี้ไม่มีรายงานละเอียดที่บ่งว่าอาการพิษเป็นเช่นไร



รูปที่ ๕๗ แสดงชนิดของเต่าทั้ง ๓ ชนิด จากบน เต่าตะนุ เต่ากระ และเต่ามะเฟือง

เอกสารอ้างอิง

หน่วยสำรวจแหล่งประมง กรมประมง 2511 สัตว์ทะเลที่เป็นภัยต่อชีวิต เก็บข้อมูลการพิมพ์ กรุงเทพฯ

สุรินทร์ มัจฉาชีพ 2539 สัตว์ทะเลมีพิษและเป็นอันตราย มหาวิทยาลัยบูรพา ชลบุรี

สุรินทร์ มัจฉาชีพ 2532 สัตว์ชายฝั่งทะเลไทย แพรวพิทยา กรุงเทพฯ

White, W. Alan., Masateru Anraku, Kok-Kuang Hooi. 1984. **Toxic Red Tides and Shellfish**

Toxicity in Southeast Asia, Southeast Asian Fisheries development Center, Singapore. 133 p.

Lourdes, M. Arafiles. 1986. **Handbook on Some toxic Marine Organisms and Low Risk**

Fishery Products, Southeast Asian Fisheries development Center, Singapore 100 p.