

e - Education

กับการพัฒนาการศึกษาของโรงเรียนนายเรือ

น.อ.ภาณุฤทธิ์ ยุกตะทัต
รองผู้อำนวยการ กองวิชาวิศวกรรมเครื่องกลเรือ
ฝ่ายศึกษา โรงเรียนนายเรือ

ความหมายของ e - Education

มีการให้นิยามความหมายของ e - Education ไว้มากมายซึ่งพอจะสรุปได้ คือ

- เป็นการพัฒนาและประยุกต์สารสนเทศ (Information) และความรู้ (Knowledge) เพื่อสนับสนุนการเรียนรู้ที่มีผู้เรียนเป็นศูนย์กลาง
- เป็นการส่งเสริมให้มีการพัฒนา ประยุกต์ และใช้เทคโนโลยีสารสนเทศและการสื่อสาร (ICT) เพื่อการสร้างความรู้ ต่อยอดความรู้ และเผยแพร่ความรู้
- เป็นการพัฒนาทรัพยากรมนุษย์ที่มีสติปัญญา และความเอื้ออาทร เพื่อรองรับการพัฒนาทางด้านการเรียนรู้

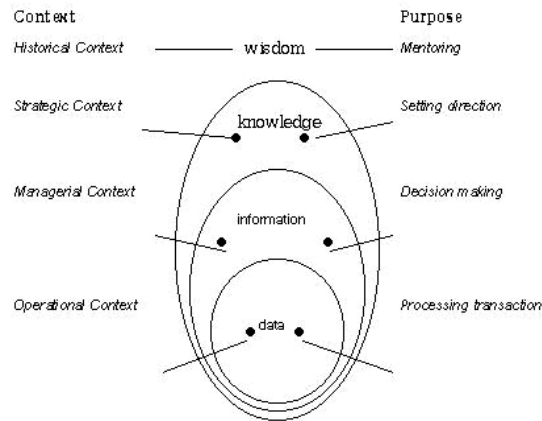
e - Education กับ พ.ร.บ. ปฏิรูปการศึกษา พ.ศ.๒๕๔๒

- ผู้เรียนเป็นศูนย์กลางของการเรียนรู้
- ครอบคลุมการศึกษาทั้งในระบบ นอกกระบบ และตามอัธยาศัย
- ขยายโอกาสในการเรียนรู้ และสร้างความเท่าเทียมกันในการเรียนรู้

เริ่มด้วยการทำความเข้าใจคำว่า “ความรู้ (Knowledge)”

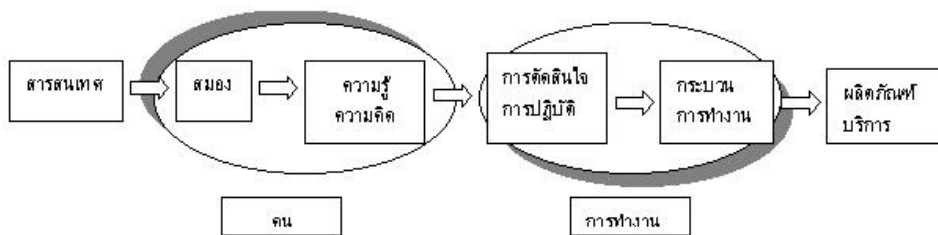
ความรู้ มาจากการได้รับสารสนเทศผสมผสานกับการสร้างกระบวนการทางความคิด เพื่อการตัดสินใจที่ถูกต้อง มีผู้ให้คำจำกัดความของ “ความรู้ (Knowledge)” ไว้หลายอย่าง เป็นต้นว่า หมายถึงความสามารถที่นำไปสู่การกระทำที่มีประสิทธิภาพ หรือ ความรู้เป็นสารสนเทศที่เปลี่ยนแปลงบางสิ่งบางอย่างไปสู่การปฏิบัติ หรือการทำให้คนหรือองค์กรสามารถปฏิบัติงานได้อย่างมีประสิทธิภาพ หรือความรู้เป็นความคิดและการกระทำที่ได้รับการยอมรับโดยคนกลุ่มใดกลุ่มหนึ่งของสังคม หรือความรู้เป็นการใช้สารสนเทศ (Information) เพื่อประโยชน์ด้านใดด้านหนึ่งเพื่อให้เกิดความเฉลียวฉลาด (Wisdom) โดยสารสนเทศนั้นผ่านการประมวลผลแล้ว เพื่อใช้ในการตัดสินใจเรื่องใดเรื่องหนึ่ง

เราสามารถวัดฝั่งของระดับการดำเนินการและวัตถุประสงค์การได้มาซึ่งข้อมูลจนกระทั่งเกิดเป็นความรู้ ได้ดังรูป



วัตถุประสงค์ของการจัดการความรู้

ดังนั้นความรู้จึงเป็นผลผลิตของสารสนเทศ ซึ่งประกอบด้วยข้อเท็จจริง ความคิดเห็น ทฤษฎี หลักการ และกรอบแนวคิดต่างๆ รวมถึงทักษะและประสบการณ์ของแต่ละบุคคลซึ่งใช้เพื่อการตัดสินใจในการทำงาน โดยสารสนเทศมีอยู่ในแหล่งข้อมูล เช่นสื่อต่างๆ ทรัพยากรในห้องสมุด เราได้ประโยชน์จากสารสนเทศนำมาผ่านกระบวนการทางความคิดเพื่อให้เกิดเป็นความรู้ ดังนั้นสิ่งที่จะทำให้องค์กรประสบความสำเร็จอยู่ที่ความรู้ของบุคคลในการทำงานให้บรรลุผลตามเป้าหมาย โดยมีความสัมพันธ์ดังรูป



ความสัมพันธ์ระหว่างความรู้กับกระบวนการทำงาน

แนวทางการพัฒนา

การจะพัฒนาการศึกษาของโรงเรียนนายเรือจำเป็นต้องมีวิสัยทัศน์และเป้าหมายในการพัฒนาอย่างชัดเจน ถึงแม้ว่าในปัจจุบันโรงเรียนนายเรือจะยังไม่มีแผนแม่บทเทคโนโลยีสารสนเทศ แต่ผู้เขียนก็เป็นส่วนหนึ่งในคณะทำงานการจัดทำแผนแม่บทเทคโนโลยีสารสนเทศ จึงพอจะมีวิสัยทัศน์ในด้านการพัฒนาการศึกษาอยู่บ้าง กล่าวคือ “การพัฒนา ประยุกต์สารสนเทศและความรู้ เพื่อพัฒนาการศึกษา และพัฒนาทรัพยากรมนุษย์ เพื่อเตรียมความพร้อม และเพิ่มขีดความสามารถสู่การนำพาไปยังการมีเศรษฐกิจ

และสังคมบนพื้นฐานของความรู้” เมื่อมีวิสัยทัศน์ในลักษณะนี้ เราจะสามารถกำหนดเป้าหมายในการพัฒนาได้อย่างชัดเจน

เป้าหมายการพัฒนา

๑. ปี พ.ศ. ๒๕๕๖ จะต้องมีการเชื่อมโยงระบบเครือข่ายหลักภายในโรงเรียนนายเรือ และใช้ประโยชน์เพื่อการศึกษาได้อย่างทั่วถึง
๒. ปี พ.ศ. ๒๕๕๗ การศึกษาทุกสาขาวิชาที่โรงเรียนนายเรือเปิดสอน จะต้องมีการใช้คอมพิวเตอร์หรือเทคโนโลยีสารสนเทศในการเรียน-การสอน ไม่ต่ำกว่าร้อยละ ๒๐ และเพิ่มการใช้ให้ได้ร้อยละ ๕๐ ภายในปี พ.ศ. ๒๕๕๙
๓. ปี พ.ศ. ๒๕๕๘ มีการเชื่อมต่อเครือข่ายเทคโนโลยีเพื่อการศึกษาของโรงเรียนนายเรือ กับมหาวิทยาลัยต่าง ๆ ทั่วประเทศ
๔. มีการสร้างนวัตกรรมการศึกษาที่เอื้อให้เกิดการบูรณาการการศึกษาที่มีคุณภาพสอดคล้องกับความต้องการของกองทัพเรือ
๕. ผู้ที่จบการศึกษาตามหลักสูตรการศึกษา พ.ศ.๒๕๔๕ ไม่ต่ำกว่าร้อยละ ๕๐ จะต้องมีความสามารถในการแข่งขันทางเศรษฐกิจแห่งความรู้

ดังนั้น เพื่อให้การดำเนินการเป็นไปตามเป้าหมายที่กำหนด เราจึงจำเป็นต้องกำหนดแนวทางในการดำเนินการเพื่อพัฒนาทางด้านการศึกษา หรือในยุคนี้อาจจะเรียกว่า “ยุทธศาสตร์การพัฒนา” ได้

- อย่างเป็นรูปธรรม ซึ่งแนวทางการดำเนินการต่าง ๆ สามารถกำหนดเป็นยุทธศาสตร์ในแต่ละด้านได้ดังนี้
- ยุทธศาสตร์ที่ ๑** การบริหารนโยบายและการบริหารจัดการที่มีประสิทธิภาพ
- สร้างระบบการบริหารจัดการและการใช้ทรัพยากรทางด้านการศึกษาาร่วมกัน
- ยุทธศาสตร์ที่ ๒** พัฒนาโครงสร้างพื้นฐานสารสนเทศเพื่อการศึกษา
- เร่งพัฒนาโครงสร้างพื้นฐานให้มีความเท่าเทียม
 - จัดทำมาตรฐานของระบบต่าง ๆ
- ยุทธศาสตร์ที่ ๓** การพัฒนาบุคลากร
- ฝึกอบรม และพัฒนาบุคลากรทางด้านการศึกษา
 - สนับสนุนให้มีการผลิตบุคลากรทางด้านเทคโนโลยีสารสนเทศ
 - พัฒนาผู้เรียนให้เกิดความรู้ และทักษะ ในการใช้สารสนเทศเพื่อการศึกษา
- ยุทธศาสตร์ที่ ๔** การพัฒนาสาระทางการศึกษา
- สนับสนุนการผลิตข้อมูล ความรู้ และเผยแพร่ความรู้
 - ส่งเสริมให้มีการผลิตสื่อมัลติมีเดียเพื่อการศึกษา

ยุทธศาสตร์ที่ ๕

การสร้างเครือข่ายการเรียนรู้

- สร้างเครือข่ายการเรียนรู้ในกลุ่มวิชาต่าง ๆ ในโรงเรียนนายเรือ เช่น ScienceNet, EngineerNet
- สนับสนุนให้มีการแลกเปลี่ยนประสบการณ์ทางด้านวิชาการ

จากการกำหนดยุทธศาสตร์ดังกล่าว จะเห็นได้ว่าในปัจจุบัน โรงเรียนนายเรือได้เริ่มมีการพัฒนาการศึกษาไปได้ระยะเวลาหนึ่งแล้ว และเป็นไปตามเป้าหมายที่กำหนด ซึ่งจะกล่าวถึงในที่นี้เพียงเล็กน้อย เพื่อให้ทุกท่านพอมิแนวคิดร่วมในการพัฒนาการศึกษาของโรงเรียนนายเรือ

ระบบเครือข่ายหลักของโรงเรียนนายเรือ (Backbone)

คำว่า ระบบเครือข่ายหลักของโรงเรียนนายเรือ หมายถึง ระบบเครือข่ายส่วนรวมของโรงเรียนที่ทุกหน่วยงาน และทุกกิจกรรมในโรงเรียนต้องอาศัยระบบเครือข่ายนี้ดำเนินกิจกรรมร่วมกัน กิจกรรมเหล่านี้อาจดำเนินอยู่ภายในโรงเรียนนายเรือ หรือระหว่างโรงเรียนนายเรือกับหน่วยงานอื่นในกองทัพเรือ ซึ่งในอนาคตอาจรวมไปถึงสถาบันในต่างประเทศ หรืออาจเป็นกิจระหว่างโรงเรียนนายเรือกับสถาบันการศึกษาอื่นก็ได้ โดยอาศัยระบบเครือข่ายหลักเป็นช่องทางออกสู่ภายนอก กิจกรรมบนระบบเครือข่ายหลักจะดำเนินได้โดยรวดเร็วเพียงใด ขึ้นอยู่กับความเร็ว และความสามารถในการจัดการระบบของระบบเครือข่าย นั้นหมายความว่า คณะทำงานที่ออกแบบระบบเครือข่าย มีวิสัยทัศน์เพียงใด

สภาพปัจจุบันเป็นอย่างไร

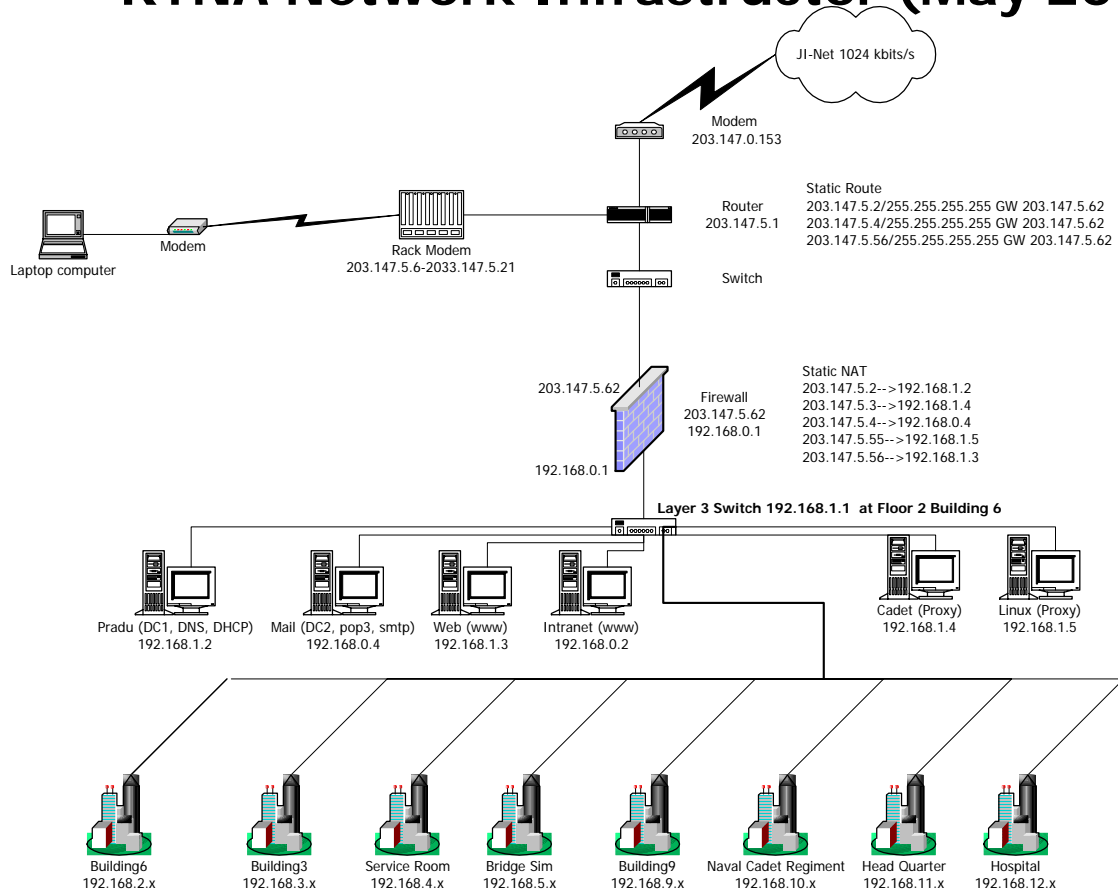
ระบบเครือข่ายหลักที่ใช้อยู่ในปัจจุบันนี้ กรมอิเล็กทรอนิกส์ทหารเรือออกแบบและติดตั้ง เมื่อปี พ.ศ.๒๕๔๔ โดยเลือกใช้เทคโนโลยีอีเทอร์เน็ตความเร็วสูง (Fast Ethernet) ที่มีความเร็ว ๑๐๐ ล้านบิตต่อวินาที (Megabits per second หรือใช้คำย่อว่า Mbps) เริ่มเผยแพร่ ในขณะที่มีเทคโนโลยีระบบเครือข่ายความเร็วสูงอย่างอื่นอยู่แล้ว คือระบบ FDDI และระบบ ATM ที่มีความเร็ว ๑๕๕ Mbps การที่กรมอิเล็กทรอนิกส์ทหารเรือและโรงเรียนนายเรือ เลือกใช้เทคโนโลยีอีเทอร์เน็ตความเร็วสูงมีสาเหตุมาจากงบประมาณที่มีอยู่อย่างจำกัด อย่างไรก็ตามในระบบเครือข่ายหลักของโรงเรียน นายเรือได้เลือกใช้เคเบิลใยแก้วนำแสง (Fiber Optic) เป็นสายส่งสัญญาณหลัก เพื่อให้สามารถเพิ่มความเร็วในการรับ-ส่งข้อมูลได้ในระดับความเร็ว ๑๐๐๐ ล้านบิตต่อวินาที (Gigabites per second) ตามความต้องการในอนาคต

โรงเรียนนายเรือได้รับมอบอาคารเรียน ๖ ในปี พ.ศ. ๒๕๔๕ จึงพิจารณาย้ายศูนย์คอมพิวเตอร์มายังบริเวณชั้น ๔ อาคารเรียน ๖ และปรับโครงสร้างการจัดการระบบเครือข่ายหลัก เป็นระบบเครือข่ายที่ใช้งานอยู่ปัจจุบัน โดยมีความเร็วในการรับส่งข้อมูลเป็น 10/100 Mbps เนื่องจากจำเป็นต้องใช้อุปกรณ์เดิมเป็นอุปกรณ์ปลายทาง ทำให้ประหยัดค่าใช้จ่ายในการจัดหาอุปกรณ์ปลายทาง นอกจากนี้ระบบเครือข่ายหลักของโรงเรียนนายเรือยังเชื่อมต่อกับผู้ให้บริการอินเทอร์เน็ต (Internet Service Provider)

คือ บริษัท จัสมิน อินเทอร์เน็ต จำกัด ที่ความเร็วในประเทศ 1 Mbps

ระบบเครือข่ายหลักปัจจุบันของโรงเรียนนายเรือ ได้รับการติดตั้งมาเป็นเวลา ๒ ปีแล้ว โดยมีศูนย์กลางอยู่ที่บริเวณชั้น ๔ อาคารเรียน ๖ มีการเชื่อมโยงไปยังสถานงานต่างๆ โดยศูนย์กลางคอมพิวเตอร์ได้ติดตั้งสวิตช์ปลายทางที่อาคารทุกอาคารเพื่อรองรับการเชื่อมโยงไปยังจุดใช้งานภายในอาคาร ดังรูป

RTNA Network Infrastructor (May 2003)



ผังแสดงการเชื่อมโยง ระบบเครือข่ายหลักของโรงเรียนนายเรือ

ระบบเครือข่ายหลักที่ออกแบบไว้ จะต้องรองรับอะไรบ้าง

ระบบเครือข่ายหลักจะต้องรองรับกระแสข้อมูลข่าวสาร (traffic) ในด้านต่าง ๆ ดังต่อไปนี้

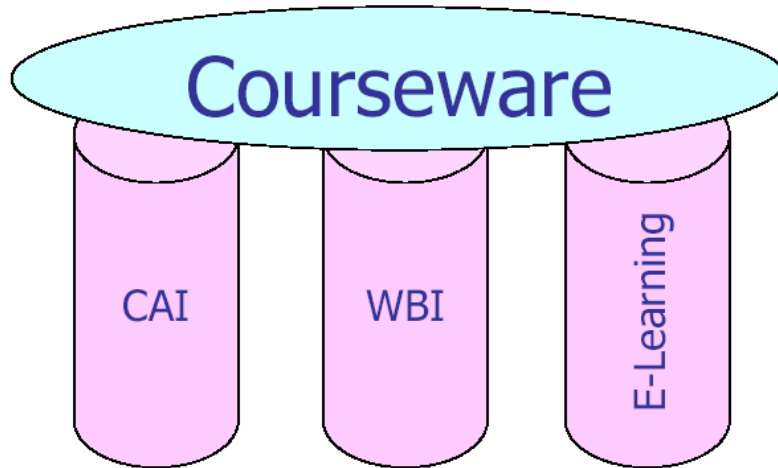
๑. การสืบค้นสารสนเทศ ของอาจารย์ ข้าราชการ และนักเรียนนายเรือ จากแหล่งข้อมูลทั้งภายในและภายนอก
๒. การติดต่อสื่อสารระหว่างบุคคล เช่น Pirch และ ICQ
๓. การติดต่อสื่อสารระหว่างกลุ่มบุคคล เช่น Netmeeting, Teleconference เป็นต้น
๔. การเรียนการสอนออนไลน์ หรือ e-Learning
๕. งานบริหารและการจัดการศึกษา เช่น งานกำลังพล งานทะเบียนและประมวลผล งานการเงินงานแผนและงบประมาณ งานพัสดุ งานประวัตินักเรียน เป็นต้น

จะใช้ระบบเครือข่ายให้คุ้มค่าได้อย่างไร

การจัดตั้งระบบเครือข่ายหลักของโรงเรียนนายเรือนี้ มีวัตถุประสงค์หลักเพื่อใช้ในงานด้านต่าง ๆ ของโรงเรียนนายเรือ โดยมีเป้าหมายอยู่ที่นักเรียนนายเรือเป็นสำคัญ ดังนั้นทุกหน่วยงานจะต้องมีโฮมเพจ ของตนเอง ทั้งหน้าภาษาไทย และ หน้าภาษาอังกฤษ จัดทำเนื้อหาเพื่อบริการนักเรียนนายเรือ และบุคคลทั่วไป ในระดับโปรแกรมสาขาวิชาที่เปิดสอน นอกจากนี้ จะต้องทำโฮมเพจของตนเองแล้วควรมีหน้าบทเรียนออนไลน์ไว้ด้วย หากยังไม่พร้อมที่จะทำเนื้อหาออนไลน์ ก็ควรจัดทำ course syllabus ทูกรายวิชาที่โปรแกรมวิชา ทำการเปิดสอน ออนไลน์ไว้ หากหน่วยงานใด ประสงค์จะทำโฮมเพจของหน่วยงาน แล้วติดขัดในเรื่องใด ๆ ก็ตาม สามารถปรึกษาเจ้าหน้าที่ ที่ศูนย์คอมพิวเตอร์ได้ ทุกวันทำการ ที่หมายเลขโทรศัพท์ ๓๘๑๒ อย่างไรก็ตามคงต้องทำความเข้าใจว่าเจ้าหน้าที่ของศูนย์คอมพิวเตอร์ ก็เป็นอาจารย์ที่มีภาระงานการสอนสัปดาห์ละ ๖ - ๑๒ ชั่วโมง ในบางครั้งอาจจำเป็นต้องนัดหมายเป็นการล่วงหน้า ทั้งนี้เจ้าหน้าที่ศูนย์คอมพิวเตอร์จะพยายามให้ความช่วยเหลืออย่างเต็มความสามารถ

สื่อการเรียนรู้

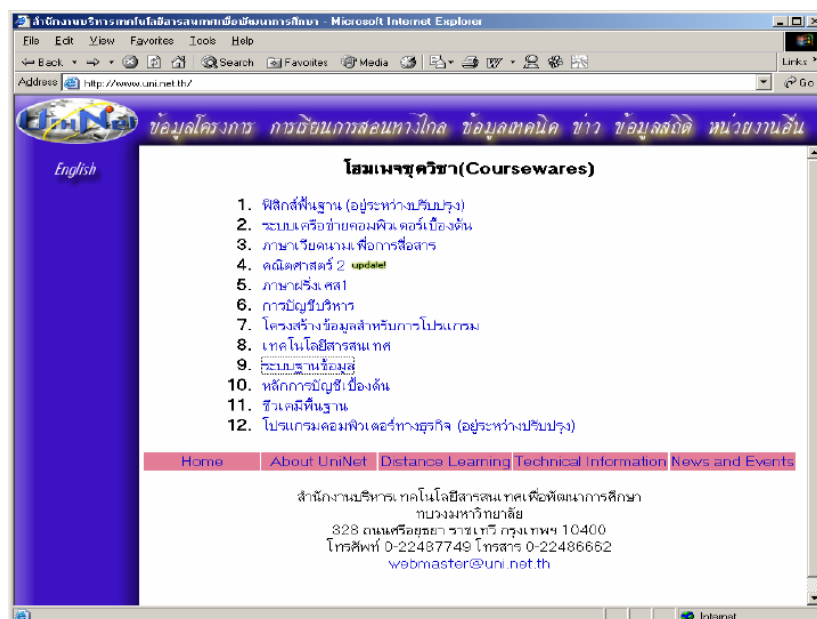
ในยุทธศาสตร์ที่ ๔ การพัฒนาสาระทางการศึกษา จำเป็นต้องได้รับความร่วมมือจากอาจารย์ทุกท่าน ด้วยเหตุผลที่ว่าคงไม่มีผู้ใด ที่จะมีความรู้ และคำแนะนำในการเรียน-การสอน ในวิชาที่อาจารย์แต่ละท่านสอนได้ดีกว่าอาจารย์ผู้สอนวิชานั้น ๆ การจัดทำสื่อการเรียนรู้ไว้บนระบบเครือข่ายหลักของโรงเรียนนายเรือจึงนับว่ามีความสำคัญในการพัฒนาทางด้านการศึกษา สื่อการเรียนรู้ในที่นี้จึงหมายถึง Courseware ซึ่งประกอบด้วย



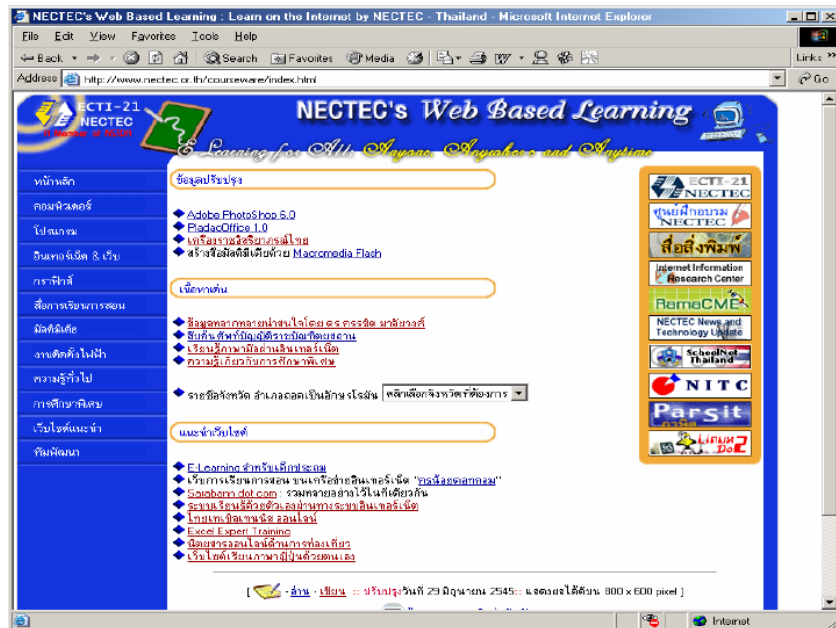
๑. CAI (Computer Aid Instruction) ได้แก่

- (๑) Class Note, Scanned Images, Text book, Tutorials and Assignment สิ่งเหล่านี้ครูผู้สอนจะต้องทำให้มืออยู่บนเครื่องขายอินทราเน็ตของโรงเรียนนายเรือ
- (๒) ซอฟต์แวร์การเรียน-การสอนแบบ Interactive ในลักษณะ Shareware
- (๓) โปรแกรมประยุกต์ที่ใช้ในการพัฒนาสื่อการเรียนในรูปแบบอิเล็กทรอนิกส์ ซึ่งหมายถึงโปรแกรม เช่น authorware, Macromedia เป็นต้น

๒. WBI (Web Based Instruction) ตัวอย่างเว็บ WBI

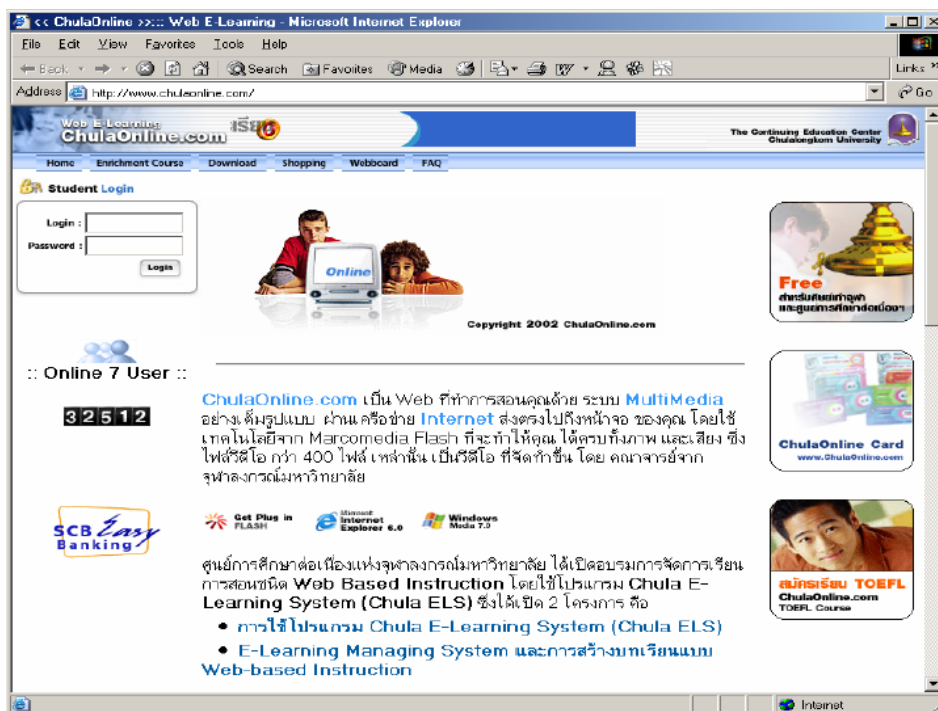


<http://www.uni.net.th>



www.nectec.or.th/courseware

๓. E – learning ตัวอย่างเว็บ E - learning



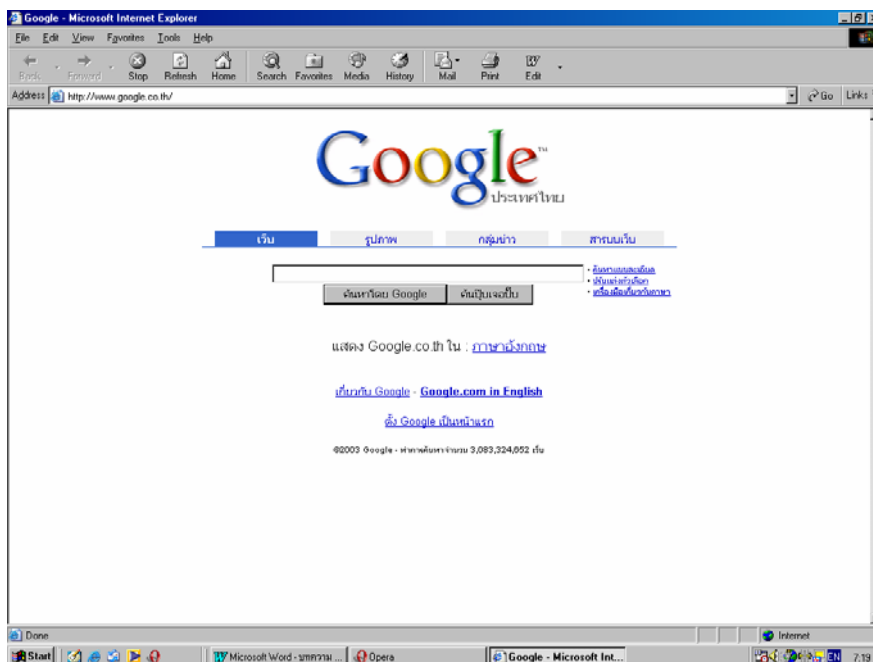
www.chulaonline.com

แหล่งความรู้และอ้างอิง

เมื่อทราบว่าสื่อการเรียนรู้คืออะไร และดูตัวอย่างสื่อการเรียนรู้ประเภทต่าง ๆ แล้ว ในขั้นตอนแรกของการพัฒนา คงต้องเริ่มจากการศึกษาหาความรู้ให้ตัวเอง เพื่อก้าวตามเทคโนโลยีให้ทัน ตัวอย่างเว็บไซต์ซึ่งเป็นแหล่งความรู้ด้านระบบเครือข่ายและอุปกรณ์ เช่น <http://whatis.techtarget.com/> (เป็นสารานุกรมคำศัพท์ต่าง ๆ ทั้งด้านไอที และด้านอื่น ๆ), http://www.10gea.org/10GEA_NI051102_PressPresentation_F.pdf และ <http://www.howstuffworks.com> (อธิบายการทำงานของอุปกรณ์เครือข่ายต่าง ๆ)

โปรแกรมค้นหา จะมีลักษณะใช้งาน 2 แบบ คือ ค้นด้วย คำ วลี หรือข้อความ เช่น โปรแกรมค้นหาของบริษัท <http://www.google.com/> โดยที่คำ หรือ วลีนั้นจะต้องสอดคล้องกับ สิ่งที่ต้องการค้นหา และ แบบค้นหาในลักษณะที่เป็นสารบัญ ที่เรียกดูได้เป็นลำดับขั้น เช่น <http://www.google.com/> โดยคลิกที่ สารบบเว็บ หรือที่ <http://www.yahoo.com/> การที่จะค้นข้อมูลที่ต้องการพบหรือไม่ ขึ้นอยู่กับการใช้คำที่ค้นหา การใช้บ่อย ๆ จะเป็นการฝึกให้เกิดความชำนาญ อย่าเบื่อหน่ายต่อ การทดลองเดาคำ หรือ วลี ไม่มีสูตรสำเร็จสำหรับการเลือกใช้คำที่ต้องท่องจำ

หากต้องการความรู้เพิ่มเติมในเรื่องอื่น ๆ จะสามารถหาได้โดยใช้โปรแกรมการค้นหา ซึ่งเป็นเครื่องมือค้นหาข้อมูล ในเครือข่ายอินเทอร์เน็ต ด้วยข้อความ หรือวลี ที่ต้องการ ผ่านโฮมเพจของผู้ให้บริการ แหล่งให้บริการ โปรแกรมค้นหา มีจำนวนมาก เช่น <http://www.yahoo.com/>, <http://www.google.com/>, <http://www.alltheweb.com/>, <http://www.siamguru.com/> เป็นต้น โปรแกรมค้นหา จะช่วยให้ผู้ใช้ สามารถ ค้นหาข้อมูลที่ต้องการได้โดยรวดเร็ว



หน้าโฮมเพจของ <http://www.google.co.th/> ซึ่งเป็นผู้ให้บริการโปรแกรมค้นหา ที่ดีที่สุดรายหนึ่ง

ดังนั้นจึงสามารถสรุปได้ว่าโปรแกรมค้นหา เป็นเครื่องมือสำคัญสำหรับผู้ใช้งานอินเทอร์เน็ต เพื่อเสาะแสวงหาข้อมูลที่ต้องการ ไม่ว่าจะข้อมูลนั้นจะมีประโยชน์หรือ ไร้สาระ ผู้ใช้ต้องตัดสินใจเลือก หรือไม่เลือกข้อมูลนั่นเอง โปรแกรมค้นหาจะไม่จำแนกข้อมูลให้ แหล่งบริการโปรแกรมค้นหาที่ยกตัวอย่างมาในบทความนี้จัดได้ว่า เป็นแหล่งที่ดีที่สุด ค้นได้ทั้งภาษาอังกฤษและภาษาไทย ข้อเสนอแนะสำหรับผู้อ่านที่ไม่เคยใช้โปรแกรมค้นหา คือ เปิดเครื่องคอมพิวเตอร์ ที่ต่ออยู่กับระบบอินเทอร์เน็ต เปิดโปรแกรมค้นหาผ่านเว็บ แล้วทดลองตามคำแนะนำของเอกสารฉบับนี้ ขอให้ประสบความสำเร็จนะครับ

จดหมายอิเล็กทรอนิกส์ (e-mail)

จดหมายอิเล็กทรอนิกส์ สำคัญอย่างไร

จดหมายอิเล็กทรอนิกส์จัดได้ว่าเป็นช่องทางหนึ่ง สำหรับการสื่อสารข้อมูลที่มีประสิทธิภาพ เป็นการสร้างมูลค่าเพิ่มให้แก่ระบบเครือข่าย เป็นประโยชน์ในการสื่อสารข้อมูลระหว่างหน่วยงานต่อหน่วยงาน ทั้งภายนอกสถาบันและภายในสถาบัน ระหว่างหน่วยงานกับบุคลากรในหน่วยงาน ระหว่างบุคคลกับบุคคล เช่นครูกับศิษย์ ครูกับผู้บังคับบัญชา เป็นต้น ประหยัดทั้งกระดาษ ไม่ต้องเสียค่าส่ง รวดเร็ว ใช้เวลาไม่กี่นาทีก็ถึงปลายทางแล้ว ถ้าจำหน้าถูกต้อง ถ้าอยากจะใช้จะอย่างไร

ดังนั้นผู้อ่านทุกท่านคงต้องเริ่มสำรวจตัวเองว่าเคยขอ บัญชีผู้ใช้กับศูนย์คอมพิวเตอร์หรือไม่ ถ้าไม่เคยก็ไปขอได้ที่ศูนย์คอมพิวเตอร์ หรือถ้าไม่แน่ใจก็สอบถามไปที่ศูนย์คอมพิวเตอร์ อย่างไรก็ตาม บางท่านที่เคยขอแล้ว บอกว่าใช้ไม่ได้เลย เย่มาก ไม่รู้จักบริการ แต่จากการตรวจสอบ พบว่าเป็นจริงเพียงบางกรณีเท่านั้น แต่ส่วนใหญ่ร้อยละ 99 มักจะ ลืมชื่อบัญชีผู้ใช้บ้าง ลืมรหัสผ่านบ้าง ไม่เคยเปิด ดูเลยบ้าง หรือเปิดดูแล้วไม่เคยลบจดหมายเก่าออกเสียบ้าง จนจดหมายเต็มตู้ ทำให้เปิดอ่านไม่ได้ บางรายร้ายแรงกว่านั้น เปิดไม่เป็น ไม่รู้จะเปิดอย่างไร ถ้ามีปัญหาอย่างนี้ โปรดอย่าอาย ขอคำแนะนำ จากเพื่อนรอบข้าง ที่ใช้เป็น หรือขอความช่วยเหลือได้จาก ศูนย์คอมพิวเตอร์ ยินดีให้บริการครับ มีแล้ว ใช้เป็นแล้ว ก็ระวังจดหมายผิดซองก็แล้วกัน เป็นความเสียหายอย่างยิ่ง ที่ส่งจดหมายผิดคน ระวังนะครับ จดหมาย อิเล็กทรอนิกส์ ใช้เป็นหลักฐานตามกฎหมายได้

ครู อาจารย์ทุกคน บุคลากรทุกคน โดยเฉพาะผู้บริหารทุกระดับ จำเป็นต้องมี e-mail address ของตนเอง และเปิดใช้เป็น เป็นความเสียหายอย่างยิ่ง ที่ผู้บริหารให้ผู้อื่นเปิดจดหมายอิเล็กทรอนิกส์ของตนอ่านได้ แล้วนำเสนอตนเอง เจ้าของจดหมายต้องอ่านจดหมายด้วยตนเอง จดหมายบางฉบับก็ไม่ควรให้ผู้อื่นรู้ เรื่องไอที เป็นความจำเป็น ที่บังคับให้เราทุกคนต้องพัฒนาตนเองให้สามารถใช้ได้ และใช้เป็นทุกด้าน อย่าให้ผู้บริหารระดับสูงในหน่วยอื่นมาต่อว่าโรงเรียนนายเรือ ซึ่งควรที่จะเป็นผู้นำทางด้านการศึกษาของกองทัพเรือ ว่าล้าหลังกว่าตน อย่าหลงตัวเองว่าบรรจุเป็นครูอาจารย์ของโรงเรียนนายเรือ แล้วจะต้องเก่งกว่าชาวบ้านการที่ครูอาจารย์ยังฝืนลมๆแล้งๆวาดฝันภาคภูมิใจกับการจบการศึกษา ได้เกียรตินิยมนับหนึ่ง เมื่อ ๑๐ - ๒๐ ปีที่แล้ว ยังนึกว่าตนเองเก่งแบบไม่มีใครเทียบได้ โดยไม่พยายาม

ก้าวตามเทคโนโลยี นับว่าเป็นอันตรายอย่างร้ายแรงต่อแนวทางในการพัฒนาการศึกษาของโรงเรียนนายเรือ

มาเร่งช่วยกันพัฒนาโรงเรียนนายเรือกันเถิด

ในบางช่วงเวลาที่ผ่านมา อาจารย์และศิษย์เก่าของโรงเรียนนายเรือ ซึ่งปัจจุบันอาจจะเป็นผู้บริหารในระดับสูงของโรงเรียนนายเรือหลายคนบ่นกันว่า ไม่มีการพัฒนาการศึกษาบ้าง ไม่มีอะไรดีขึ้นบ้าง โรงเรียนนายเรือเป็นอย่างไรก็เป็นอย่างนั้น เราทุกคนในโรงเรียนนายเรือคงย้อนเวลากลับไปหาอดีตไม่ได้ แต่เราสามารถสร้างปัจจุบัน และอนาคตให้ดีขึ้นได้ เพียงแต่ทุกคนต้องรู้หน้าที่ ช่วยกันวางแผนงานที่สำคัญ และจำเป็นร่วมกัน เพื่อไปสู่เป้าหมายที่ตั้งไว้ร่วมกัน ช่วยกันทำงานอย่างเอื้ออาทรต่อกัน ให้บรรลุเป้าหมายนั้นก่อนเวลาที่ตั้งไว้ เรามีเวลาไม่มาก ขอให้ทุกคนลืมเรื่องที่ผ่านมาในอดีตให้หมด แล้วคิดให้ได้ว่า เรามีอาชีพได้ทำงานได้อยู่ได้อาศัยในสถาบันแห่งนี้ ก็เพราะโรงเรียนนายเรือ

แล้วจะช่วยกันอย่างไร

คงต้องเริ่มต้นกันตั้งแต่ในระดับกองวิชา จะต้องช่วยกันผลิตนักเรียนนายเรือให้เป็นคนดี รับผิดชอบ มีน้ำใจ และเก่งในวิชาชีพ โดยต้องคำนึงว่าต้องได้มาตรฐาน หากจะเปรียบเทียบโรงเรียนนายเรือเป็นโรงงานผลิต ก็จำเป็นต้องเป็นโรงงานที่นำวัตุดิบ คือ นักเรียนเตรียมทหารมาผลิตให้เป็นนายทหารเรือที่ดี สามารถทำงานให้กับหน่วยงานต่าง ๆ ของกองทัพเรือได้อย่างมีประสิทธิภาพ ดังนั้นจึงจำเป็นต้องผลิตตามใจผู้ใช้นักเรียนเหล่านั้น เมื่อจบการศึกษา หากจะผลิตนักเรียนนายเรือตามแนวทางที่โรงเรียนนายเรือคิดเอาเองว่าดี คงจะเป็นการเดินทางที่ผิดเส้นทาง

ผู้บริหารทุกระดับ จะต้องคิด (ให้สถาบัน) ใหญ่ ในทุกด้าน มอง (การณ์) ไกล ใจกว้าง มองเห็นความสามารถของคน และใช้คนเป็น สร้างศรัทธาและสามัคคีให้เกิดขึ้นในใจคนทุกระดับและ มีคุณธรรม จรรยา เป็นตัวอย่างที่ดีต่อศิษย์ และคนทั่วไป ณ วันนี้เราน่าจะถึงเวลาเลิกทำตัวเป็นกะเหรี่ยงท้ายดอยที่ไปเที่ยวดูงาน หรือเชิญวิทยากรมาพูดถึงความเก่งของตัวเองให้ฟัง แล้วมาช่วยกันลงมือพัฒนางานที่ตนรับผิดชอบให้เร็ว และดีขึ้นกว่าเมื่อก่อนกันได้แล้ว

การก้าวตามเทคโนโลยี ไม่ใช่เรื่องน่าอาย การที่มีเครื่องคอมพิวเตอร์แล้วไม่รู้ว่าจะใช้งานอย่างไร ใช้ทำอะไรที่เป็นประโยชน์ต่อการศึกษาจะเป็นเรื่องที่น่าอายมากกว่า โดยเฉพาะอย่างยิ่งผู้ที่รับราชการอยู่ในโรงเรียนนายเรือ สถาบันอันเป็นรากแก้วของกองทัพเรือ หากมีข้อความใดในบทความนี้ รบกวนจิตใจใครบางคน ผู้เขียนต้องกราบขออภัย มา ณ ที่นี้ด้วย ผู้เขียนมิได้เจตนาจริง ๆ มีเพียงความตั้งใจจริงที่จะให้การพัฒนาการศึกษาของโรงเรียนนายเรือเกิดขึ้นอย่างเป็นรูปธรรม และอย่างจริงจังเสียที