

# ความสามารถในการแข่งขันของสินค้าหมวดอาหารของไทย ในประชาคมเศรษฐกิจอเมริกา

## Competitiveness of Thai Food Products in the United State of America

รุ่งระวี วีระเวสส์

ผู้ช่วยศาสตราจารย์ สาขาวิชาเศรษฐศาสตร์ระหว่างประเทศ

คณะเศรษฐศาสตร์ มหาวิทยาลัยหอการค้าไทย

เอกรัตน์ พึ่งพร

E-mail: ake\_tkd@hotmail.com

### บทคัดย่อ

การศึกษานี้มีวัตถุประสงค์เพื่อวิเคราะห์ความได้เปรียบโดยเปรียบเทียบ การเปลี่ยนแปลง ตำแหน่งโอกาสการแข่งขัน ตลอดจนปัจจัยที่กำหนดความสามารถในการส่งออกอาหารทะเล และผัก ผลไม้ ของไทยในตลาดสหรัฐอเมริกา โดยใช้แนวคิด ดัชนีความได้เปรียบโดยเปรียบเทียบที่ปรากฏ (RCA) แบบจำลอง Boston Consulting Group (BCG) และแบบจำลองส่วนแบ่งตลาดคงที่ (CMS) โดยใช้ข้อมูล ในช่วงระหว่างปี พ.ศ.๒๕๕๓-๒๕๕๗ ซึ่งผลการวิเคราะห์ พบว่า กลุ่มรายการสินค้าที่มีความได้เปรียบโดย เปรียบเทียบ (RCA>๑) และมีการเปลี่ยนแปลงตำแหน่งโอกาสการแข่งขันการส่งออกในระดับที่สูง โดยส่วนใหญ่เป็นผลจากมีความสามารถในการแข่งขันที่แท้จริง คือ ๑) หมวดอาหารทะเลแช่เย็นแช่แข็ง ได้แก่ ปลาหมึกกระดอง ปลาหมึกกล้วยแช่แข็ง และกุ้งแช่เย็น ๒) หมวดอาหารทะเลแปรรูป ได้แก่ ปลาแซลมอน และปลาแมกเคอเรล ๓) หมวดพืชผักแช่เย็นแช่แข็ง ได้แก่ ถั่วเขียว ถั่วทองแห้งเอาเปลือกออก และ ๔) หมวดพืชผัก ผลไม้แปรรูป ได้แก่ เงาะสดใส่สับปะรดในน้ำเชื่อม

ข้อเสนอแนะของการศึกษา ภาครัฐบาลควรส่งเสริมการส่งออกรายการสินค้าดังกล่าวเพื่อ รักษาส่วนแบ่งการตลาด และรักษาตำแหน่งโอกาสการแข่งขันการส่งออกในตลาดสหรัฐอเมริกา โดยการ พัฒนาผลิตภัณฑ์รักษาคุณภาพมาตรฐานสินค้าอย่างต่อเนื่อง ตลอดจนเพิ่มความสามารถในการแข่งขัน โดยการปรับปรุงประสิทธิภาพการผลิตให้มีต้นทุนการผลิตต่อหน่วยต่ำในระยะยาว

### Abstract

The main objective is to analyze the competitiveness of Thai food products focusing mainly on seafood, vegetables and fruits, trading in U.S.A market in year ๒๐๐๐ - ๒๐๐๖. In the first part, competitiveness of Thai food products are analyzed by using the idea of Revealed

Comparative Advantage (RCA) index shown together with the Boston Consulting Group (BCG) method and Constant Market Share (CMS) model in the second and the third part, respectively.

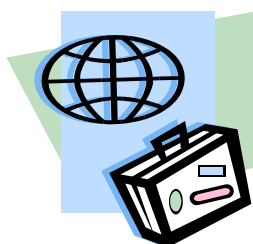
The analytical results show that product groups which their high value of RCA indexes and high level of changing in export positions resulting mainly from their real competitiveness are (๑) Freeze and Frozen Seafood; frozen cuttlefish and squid, frozen shrimps and prawns (๒) Preserved food; Salmon and Mackerel (๓) Freeze and Frozen Vegetables; dried shelled beans and not skinned and (๔) Preserved Vegetables and Fruits; Fruit Mixtures.

Therefore, government should provide export promotion policy in order to maintain level of market share and export position in U.S.A. market. Not only maintaining product quality, developing products and the productivities are also needed to reduce the long-run marginal cost.

## บทนำ

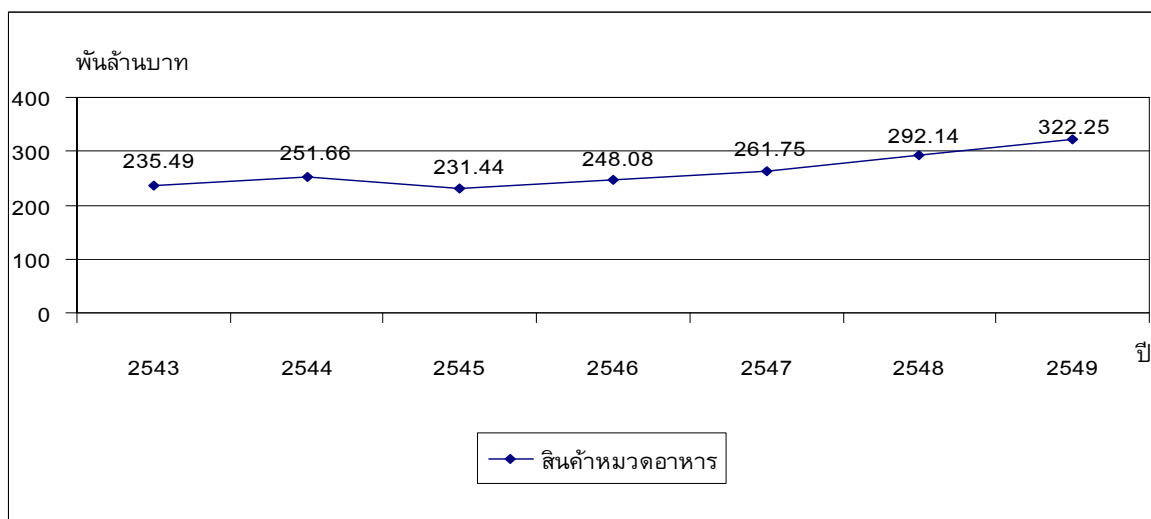
จากการที่ประเทศไทยมีสภาพภูมิประเทศ ตั้งอยู่ในเขตร้อนโดยเฉพะอย่างยิ่งในแถบตะวันออกเฉียงใต้ของทวีปเอเชีย มีอุณหภูมิสูง มีลมทะเล และฝนเป็นปัจจัยให้เกิดป่าดงดิบ ประกอบไปด้วยพันธุ์ไม้เขตร้อน และสัตว์ป่านานาชนิด ที่มีปริมาณมากกว่าอีกหลายส่วนของโลก จึงเป็นประเทศที่อุดมสมบูรณ์ด้วยอาหาร และทรัพยากรที่สำคัญแห่งหนึ่งของทวีปเอเชีย ด้วยเหตุนี้จึงอาจกล่าวได้ว่าประเทศไทยมีความได้เปรียบในด้านการผลิตอาหารเพื่อการส่งออก

จากข้อมูลการส่งออกของกรมส่งเสริมการส่งออก กระทรวงพาณิชย์ ในปี พ.ศ.๒๕๔๙ พบว่าสินค้าหมวดอาหารที่มีมูลค่าการส่งออกสูงในอันดับต้นๆของประเทศไทย ได้แก่ อาหารทะเล พืชผัก และผลไม้แช่เย็นแช่แข็ง อาหารทะเลแปรรูป พืชผักและผลไม้แปรรูป ซึ่งสินค้าเหล่านี้มีมูลค่าส่งออกรวมกันสูงถึง ๓๒๒.๒๕ พันล้านบาท คิดเป็นสัดส่วนมูลค่าการส่งออกร้อยละ ๖.๕๒ ของมูลค่าการส่งออกทั้งหมด (มูลค่าการส่งออกสินค้าทั้งหมด ๔,๙๓๙.๓๙ พันล้านบาท) ทั้งนี้เมื่อพิจารณาข้อมูลมูลค่าการส่งออกของอาหารทะเล พืชผัก และผลไม้แช่เย็นแช่แข็ง อาหารทะเลแปรรูป พืชผักและผลไม้แปรรูป ของไทยในตลาดโลก ในช่วงระหว่างปี พ.ศ.๒๕๔๓ - ๒๕๔๙ พบว่า มีมูลค่าการส่งออกที่เพิ่มขึ้นจาก ๒๓๕.๔๙ พันล้านบาท ในปี พ.ศ.๒๕๔๓ เป็น ๓๒๒.๒๕ พันล้านบาท ในปี พ.ศ.๒๕๔๙ หรือเพิ่มขึ้นร้อยละ ๓๖.๘๔ (แผนภาพที่ ๑)



แผนภาพที่ ๑ มูลค่าการส่งออกอาหารทะเล พืชผัก และผลไม้แช่เย็นแช่แข็ง อาหารทะเลแปรรูป พืชผักและผลไม้แปรรูป ของไทยในตลาดโลก

(หน่วย : พันล้านบาท)



ที่มา : กรมส่งเสริมการค้าระหว่างประเทศ กระทรวงพาณิชย์

สำหรับตลาดส่งออกสินค้าหมวดอาหารทั้งหมดข้างต้นของไทยในตลาดต่างประเทศที่สำคัญ จากข้อมูลของกรมส่งเสริมการค้าระหว่างประเทศ กระทรวงพาณิชย์ พบว่า สหรัฐอเมริกาเป็นตลาดส่งออกหลักของประเทศไทย มีมูลค่าส่งออก ๘๗.๓๐ พันล้านบาท ใน ปี พ.ศ.๒๕๔๙ คิดเป็นสัดส่วนการส่งออกร้อยละ ๒๗.๐๙ ของมูลค่าการส่งออกอาหารหมวดดังกล่าวในตลาดโลกของประเทศไทย

อย่างไรก็ตาม เมื่อพิจารณาข้อมูลนำเข้าสินค้าหมวดอาหารในตลาดสหรัฐอเมริกา ในช่วงระยะเวลาเดียวกัน จากตารางที่ ๑ แสดงถึง มูลค่าการนำเข้าอาหารทะเล และผัก ผลไม้ของไทยในตลาดสหรัฐอเมริกา ในช่วงระหว่างปี พ.ศ.๒๕๔๓ - ๒๕๔๙ พบว่า สินค้าอาหารทุกรายการในตารางมีมูลค่าการนำเข้าที่ไม่แน่นอน ดังรายการสินค้า ต่อไปนี้

**หมวดอาหารทะเลแช่เย็น แช่แข็ง** สหรัฐอเมริกามีมูลค่านำเข้าลดลงเรื่อยๆ จากปี พ.ศ.๒๕๔๓ - ๒๕๔๕ คือ ลดลงจาก ๑,๐๑๙.๕๘ ล้านดอลลาร์สหรัฐอเมริกา ในปีพ.ศ. ๒๕๔๓ เป็น ๘๖๗.๐๑ และ ๕๘๗.๑๕ ล้านดอลลาร์สหรัฐอเมริกา ในปีพ.ศ. ๒๕๔๔ และปีพ.ศ. ๒๕๔๕ ตามลำดับ ในปี พ.ศ.๒๕๔๖ มีมูลค่านำเข้าที่เพิ่มขึ้นเป็น ๖๕๒.๒๙ ล้านดอลลาร์สหรัฐอเมริกา และมีมูลค่านำเข้าลดลงในปี พ.ศ.๒๕๔๗ คือ ๕๔๖.๗๔ ล้านดอลลาร์สหรัฐอเมริกา ในช่วงปี พ.ศ.๒๕๔๘ - ๒๕๔๙ มีมูลค่านำเข้าที่เพิ่มขึ้นเป็น ๖๘๘.๔๔ และ ๘๔๑.๒๐ ล้านดอลลาร์สหรัฐอเมริกา

**หมวดอาหารทะเลแปรรูป** สหรัฐอเมริกามีมูลค่านำเข้าลดลง จากปี พ.ศ.๒๕๔๓ คือ ๗๗๔.๔๑ ล้านดอลลาร์สหรัฐอเมริกา เป็น ๗๔๙.๕๑ ล้านดอลลาร์สหรัฐอเมริกา ในปี พ.ศ. ๒๕๔๔ หลังจากนั้น สหรัฐอเมริกามีมูลค่านำเข้าเพิ่มขึ้นเรื่อยๆ ในช่วงปี พ.ศ.๒๕๔๕ - ๒๕๔๙ เป็น ๗๕๘.๗๒,

๗๖๙.๕๘, ๘๐๗.๔๗, ๘๒๗.๘๕, และ ๙๖๒.๒๗ ล้านดอลลาร์สหรัฐอเมริกา ตามลำดับ

**หมวดพืชผักแช่เย็น แช่แข็ง** สหรัฐอเมริกามีมูลค่านำเข้าเพิ่มขึ้นเรื่อย ๆ จากปี พ.ศ.๒๕๔๓ - ๒๕๔๕ คือ เพิ่มขึ้นจาก ๓.๒๙ ล้านดอลลาร์สหรัฐอเมริกา ในปีพ.ศ.๒๕๔๓ เป็น ๕.๐๒ และ ๕.๕๘ ล้านดอลลาร์สหรัฐอเมริกา ในปีพ.ศ. ๒๕๔๔ และปีพ.ศ. ๒๕๔๕ ตามลำดับ ในปี พ.ศ.๒๕๔๖ มีมูลค่านำเข้าที่ลดลงเป็น ๓.๑๐ ล้านดอลลาร์สหรัฐอเมริกา และมีมูลค่านำเข้าเพิ่มขึ้นในช่วงปี พ.ศ.๒๕๔๗ - ๒๕๔๙ คือ ๓.๗๑, ๔.๗๐ และ ๗.๐๓ ล้านดอลลาร์สหรัฐอเมริกา ตามลำดับ

**หมวดผลไม้แช่เย็น แช่แข็ง** สหรัฐอเมริกามีมูลค่านำเข้าลดลง จากปี พ.ศ.๒๕๔๓ คือ ๒๐.๘๓ ล้านดอลลาร์สหรัฐอเมริกา เป็น ๑๙.๓๙ ล้านดอลลาร์สหรัฐอเมริกา ในปี พ.ศ. ๒๕๔๔ ในช่วงปี พ.ศ. ๒๕๔๕ - ๒๕๔๗ มีมูลค่านำเข้าที่เพิ่มขึ้นเป็น ๒๐.๐๕, ๒๖.๒๐ และ ๓๒.๑๐ ล้านดอลลาร์สหรัฐอเมริกา ตามลำดับ และมีมูลค่านำเข้าลดลงในช่วงปี พ.ศ.๒๕๔๘ - ๒๕๔๙ คือ ๓๐.๕๑ และ ๓๐.๐๙ ล้านดอลลาร์สหรัฐอเมริกา ตามลำดับ

**หมวดพืชผัก และผลไม้แปรรูป** สหรัฐอเมริกามีมูลค่านำเข้าเพิ่มขึ้นเรื่อย ๆ จากปี พ.ศ. ๒๕๔๓ - ๒๕๔๙ คือ จาก ๑๔๑.๙๕ ล้านดอลลาร์สหรัฐอเมริกา เป็น ๑๕๐.๔๒, ๑๖๓.๙๔, ๒๐๙.๘๕, ๒๕๔.๓๒, ๒๖๓.๗๑ และ ๒๙๒.๖๑ ล้านดอลลาร์สหรัฐอเมริกา ตามลำดับ

### ตารางที่ ๑ มูลค่าการนำเข้าอาหารทะเล และผัก ผลไม้ของไทยในตลาดสหรัฐอเมริกา

(ล้านเหรียญสหรัฐอเมริกา)

รายการสินค้า	ปี พ.ศ.						
	๒๕๔๓	๒๕๔๔	๒๕๔๕	๒๕๔๖	๒๕๔๗	๒๕๔๘	๒๕๔๙
อาหารทะเลแช่เย็น แช่แข็ง	๑,๐๑๙.๕๘	๘๖๗.๐๑	๕๘๗.๑๕	๖๕๒.๒๙	๕๔๖.๗๔	๖๘๘.๔๔	๘๔๑.๒๐
อาหารทะเลแปรรูป	๗๗๔.๔๑	๗๔๙.๕๑	๗๕๘.๗๒	๗๖๙.๕๘	๘๐๗.๔๗	๘๒๗.๘๕	๙๖๒.๒๗
พืชผักแช่เย็น แช่แข็ง	๓.๒๙	๕.๐๒	๕.๕๘	๓.๑๐	๓.๗๑	๔.๗๐	๗.๐๓
ผลไม้แช่เย็น แช่แข็ง	๒๐.๘๓	๑๙.๓๙	๒๐.๐๕	๒๖.๒๐	๓๒.๑๐	๓๐.๕๑	๓๐.๐๙
พืชผัก และผลไม้แปรรูป	๑๔๑.๙๕	๑๕๐.๔๒	๑๖๓.๙๔	๒๐๙.๘๕	๒๕๔.๓๒	๒๖๓.๗๑	๒๙๒.๖๑

ที่มา : World Trade Atlas

จากที่กล่าวข้างต้น จะเห็นได้ว่าสินค้าอาหารทะเล ผัก และผลไม้ เป็นสินค้าที่น่าสนใจศึกษาเป็นอย่างยิ่ง เนื่องจากเป็นสินค้าที่ทำรายได้เข้าประเทศ ซึ่งจะส่งผลต่อการพัฒนาเศรษฐกิจของประเทศไทย และจากสาเหตุของมูลค่านำเข้าจากประเทศไทยในหมวดสินค้าอาหารเหล่านี้ของประเทศสหรัฐอเมริกา มีการเปลี่ยนแปลงขึ้นลงที่ไม่แน่นอน ในช่วงระหว่างปี พ.ศ.๒๕๔๓-๒๕๔๙ การศึกษาครั้งนี้ จึงมีวัตถุประสงค์ คือ (๑) เพื่อวิเคราะห์ความได้เปรียบโดยเปรียบเทียบในการส่งออกอาหารทะเล และ

ผัก ผลไม้ของไทยในตลาดสหรัฐอเมริกา ด้วยดัชนีความได้เปรียบโดยเปรียบเทียบที่ปรากฏ (Revealed Comparative Advantage : RCA) (๒) เพื่อศึกษาถึงการเปลี่ยนแปลงตำแหน่งโอกาสการแข่งขันการส่งออกอาหารทะเล และผัก ผลไม้ของไทยในตลาดสหรัฐอเมริกา ด้วยแนวคิดแบบจำลอง Boston Consulting Group (BCG) และ (๓) เพื่อศึกษาถึงปัจจัยที่กำหนดความสามารถในการแข่งขันส่งออกอาหารทะเล และผัก ผลไม้ของไทยในตลาดสหรัฐอเมริกา ด้วยแบบจำลองส่วนแบ่งตลาดคงที่ (Constant Market Share Model: CMS) ซึ่งผลของการศึกษาครั้งนี้จะเป็นฐานข้อมูลหนึ่งในการพัฒนาการส่งออกสินค้าอาหารทะเล ผัก และผลไม้ ของไทย ในตลาดสหรัฐอเมริกาให้มีประสิทธิภาพมากยิ่งขึ้น และเป็นข้อมูลหนึ่งในการเตรียมข้อมูลในการเจรจาการค้าเสรีระหว่างประเทศไทยและประเทศสหรัฐอเมริกาในอนาคต

### บททบทวนงานวิจัยและกรอบแนวคิดของการศึกษา

บททบทวนงานวิจัยที่เกี่ยวข้อง พบว่า งานวิจัยการส่งออกสินค้าหมวดอาหารของไทยในตลาดต่างประเทศ ใช้ดัชนีความได้เปรียบโดยเปรียบเทียบที่ปรากฏ (Revealed Comparative Advantage: RCA) ในการศึกษาถึงความสามารถในการแข่งขันการส่งออก โดยพิจารณาค่า ดัชนี RCA ที่มากกว่าหนึ่ง แสดงว่ามีความได้เปรียบโดยเปรียบเทียบ (Comparative Advantage) เป็นสินค้าที่ประเทศมีความสามารถในการแข่งขันการส่งออก และใช้แบบจำลองส่วนแบ่งตลาดคงที่ (Constant Market Share Model: CMS) ในการศึกษาเพื่อทราบถึงปัจจัยที่กำหนดความสามารถในการแข่งขันการส่งออกสินค้า ซึ่งประกอบด้วย ปัจจัยผลจากการขยายตัวของตลาดส่งออก ปัจจัยผลกระทบร่วมหรือผลจากทิศทางการขยายตลาดส่งออก และปัจจัยผลจากความสามารถในการแข่งขันที่แท้จริง ดังการศึกษาของ Puttarat Bunditkul (๑๙๙๙) ยะหรีนทร์ มะสกุล (๒๕๔๓) เพ็ญศรี คำเจริญ (๒๕๔๔) จินตนา คูหามุกต์ (๒๕๔๕) ปรีชา โปธนาพงษ์ (๒๕๔๕) เมทินี รัตตสัมพันธ์ (๒๕๔๕) กรกฎ เจ็ญนาวิน (๒๕๔๖) สุธิดา แสงโสภณ (๒๕๔๖) และธันวิน รุ่งเรืองฤทธิ์ (๒๕๔๖)

งานวิจัยเกี่ยวกับการศึกษาการส่งออกสินค้าที่ใช้แบบจำลอง Boston Consulting Group (BCG) พบว่า การวิเคราะห์การส่งออกสินค้าเพื่อทราบถึงตำแหน่งโอกาสการแข่งขันการส่งออก ได้นำค่าดัชนี RCA พิจารณาร่วมกับแบบจำลอง BCG ดังการศึกษาของสถาบันวิจัยและพัฒนา มหาวิทยาลัยรามคำแหง (๒๕๔๘) ศูนย์พยากรณ์เศรษฐกิจและธุรกิจ มหาวิทยาลัยหอการค้าไทย (๒๕๔๘) สถาบันบัณฑิตพัฒนบริหารศาสตร์ และสถาบันยุทธศาสตร์การค้า (๒๕๔๘) และรุ่งระวี วีระเวสส์ (๒๕๕๑)

**กรอบแนวคิดของการศึกษา** จากการทบทวนงานวิจัยดังกล่าวข้างต้น พบว่าการศึกษาความสามารถการแข่งขันการส่งออกสินค้า ใช้ดัชนีความได้เปรียบโดยเปรียบเทียบที่ปรากฏ (RCA) ในการศึกษาความสามารถในการแข่งขันการส่งออกสินค้า และใช้แบบจำลองส่วนแบ่งตลาดคงที่ (CMS)

ในการศึกษาเพื่อทราบถึงปัจจัยที่กำหนดความสามารถในการแข่งขันการส่งออกสินค้า โดยงานวิจัยที่ผ่านมาสามารถจำแนกออกเป็นสองกลุ่ม กลุ่มแรกเป็นการศึกษาการแข่งขันการส่งออกที่เจาะจงสินค้าหมวดใดหมวดหนึ่งเท่านั้น และกลุ่มที่สองเป็นการศึกษาการแข่งขันการส่งออกสินค้าหลายรายการ

สำหรับการศึกษาความสามารถในการแข่งขันการส่งออก โดยใช้แบบจำลอง BCG พบว่างานวิจัยส่วนใหญ่ศึกษาถึงตำแหน่งการส่งออกสินค้าในช่วงเวลาเดียว ยังไม่มีงานวิจัยใดทำการศึกษาถึงการเปลี่ยนแปลงของตำแหน่งการส่งออกในสองช่วงเวลา ฉะนั้นเพื่อให้การศึกษาศึกษาความสามารถในการแข่งขันการส่งออกมีประเด็นการศึกษามากขึ้น การศึกษาในที่นี้ได้ทำการศึกษาศึกษาความสามารถในการแข่งขันการส่งออกสินค้าหมวดอาหารของประเทศไทยในตลาดสหรัฐอเมริกา ซึ่งประกอบด้วย อาหารทะเลแปรรูป พืชผักและผลไม้แปรรูป อาหารทะเล พืชผัก และผลไม้แช่เย็นแช่แข็ง โดยการวิเคราะห์ข้อมูลครั้งนี้นอกจากใช้ดัชนี RCA และ แบบจำลอง CMS แล้ว ได้ใช้แบบจำลอง Boston ในการศึกษาครั้งนี้ด้วย เพื่อทราบถึงตำแหน่งการส่งออกสินค้าในแต่ละรายการ ซึ่งผลการศึกษาค้นคว้าครั้งนี้สามารถอธิบายถึงความสามารถในการแข่งขันการส่งออกได้ครอบคลุมมากยิ่งขึ้น กล่าวคือ สินค้าที่มีความได้เปรียบ ( $RCA > 1$ ) และสินค้าที่มีความเสียเปรียบในการส่งออก ( $RCA < 1$ ) เมื่อพิจารณาถึงตำแหน่งการส่งออก และปัจจัยที่กำหนดความสามารถในการส่งออกว่าสินค้านี้มีการเปลี่ยนแปลงอย่างไรในสองช่วงเวลา คือปี พ.ศ.๒๕๔๓ และปี พ.ศ.๒๕๔๙ โดยใช้ข้อมูลนำเข้าของประเทศสหรัฐอเมริกา ใช้รหัสพิกัดศุลกากร Harmonized System (HS) ๖ หลักของ World Trade Atlas ซึ่งผลของการครั้งนี้จะเป็นประโยชน์อย่างยิ่งต่อการกำหนดทิศทางการส่งออก และการพัฒนาศักยภาพการแข่งขันการส่งออกให้มีประสิทธิภาพมากยิ่งขึ้น

## วิธีการวิเคราะห์

การวิเคราะห์ข้อมูลในที่นี้ใช้ ดัชนีความได้เปรียบโดยเปรียบเทียบที่ปรากฏ (RCA) แบบจำลอง Boston Consulting Group (BCG) และแบบจำลองส่วนแบ่งตลาดคงที่ (CMS) ดังนี้

(๑) ดัชนีความได้เปรียบโดยเปรียบเทียบที่ปรากฏ (Revealed Comparative Advantage Index: RCA) เป็นการศึกษาความสามารถในการแข่งขันการส่งออก วิเคราะห์รายการสินค้าในแต่ละหมวดสินค้าที่ทำการศึกษา ในช่วงปี พ.ศ. ๒๕๔๓ - ๒๕๔๙ เพื่อนำมาจำแนกเป็นสินค้าที่มีความได้เปรียบโดยเปรียบเทียบ ( $RCA > 1$ ) และสินค้าที่ไม่มีความได้เปรียบโดยเปรียบเทียบ ( $RCA < 1$ ) สามารถคำนวณได้จากสูตรข้างล่างนี้

$$RCA_{jkf} = \frac{M_{jkf} / M_{jf}}{M_{wkf} / M_{wf}}$$

โดยที่

$RCA_{jkf}$  คือค่า RCA ของสินค้า  $k$  ของประเทศไทย ในตลาดสหรัฐอเมริกา

$M_{jkf}$  คือมูลค่าของสินค้า  $k$  ที่ประเทศสหรัฐอเมริกา นำเข้าจากประเทศไทย

$M_{jf}$  คือมูลค่าของสินค้าทุกชนิดที่ประเทศสหรัฐอเมริกา นำเข้าจากประเทศไทย

$M_{wkf}$  คือมูลค่าของสินค้า  $k$  ที่ประเทศสหรัฐอเมริกา นำเข้าจากทั่วโลก

$M_{wf}$  คือมูลค่าของสินค้าทุกชนิดที่ประเทศสหรัฐอเมริกานำเข้าจากทั่วโลก

ในการตีความค่าของ RCA ถ้าพบว่าค่าของ RCA ของสินค้า  $k$  ในตลาดสหรัฐอเมริกา มีค่ามากกว่า ๑ แสดงว่ารายการสินค้านี้มีความได้เปรียบโดยเปรียบเทียบในตลาดนี้สูง ความสามารถในการแข่งขันของสินค้า  $k$  จากประเทศไทย จึงสูงไปด้วย

ในทางตรงข้าม ถ้าพบว่าค่าของ RCA ของสินค้า  $k$  ในตลาดสหรัฐอเมริกา มีค่าน้อยกว่า ๑ แสดงว่ารายการสินค้านี้มีความได้เปรียบโดยเปรียบเทียบในตลาดนี้ในระดับต่ำหรือไม่มีมีความได้เปรียบโดยเปรียบเทียบเลย ความสามารถในการแข่งขันของสินค้า  $k$  จากประเทศไทย จึงต่ำไปด้วย

(๒) แบบจำลอง Boston Consulting Group (BCG) เป็นการศึกษาตำแหน่งโอกาสการส่งออก จำแนกตามกลุ่มสินค้าที่มีความได้เปรียบ และกลุ่มสินค้าที่ไม่มีความได้เปรียบ ด้วยการพิจารณาค่าดัชนี RCA ร่วมกับแบบจำลอง BCG ทั้งนี้ได้ทำการศึกษาถึงการเปลี่ยนแปลงตำแหน่งโอกาสการแข่งขันส่งออกของสินค้าไทยในตลาดสหรัฐอเมริกา ในสองช่วงเวลาการศึกษา คือ ปี พ.ศ.๒๕๔๓ และปี พ.ศ.๒๕๔๙ ว่าในแต่ละกลุ่มสินค้านี้มีการเปลี่ยนแปลงตำแหน่งโอกาสการแข่งขันส่งออกที่เพิ่มขึ้นคงที่หรือลดลง ในช่วงระยะเวลาที่ทำการศึกษา

จากแนวคิดแบบจำลอง Boston Consulting Group ของ Hedley (๑๙๗๗:๑๒) การศึกษาในที่นี้ได้นำแนวคิดดังกล่าวมาประยุกต์ใช้ในการวิเคราะห์ตำแหน่งโอกาสการแข่งขันส่งออก จากแผนภาพที่ ๓ แบ่งพื้นที่ในสี่เหลี่ยมเป็นสี่ส่วนและให้นิยามว่าปัจจัยที่กำหนดตำแหน่งโอกาสการแข่งขันส่งออก มี ๒ ปัจจัย ได้แก่ อัตราการขยายตัวของการนำเข้าสินค้า  $K$  จากตลาดโลกของประเทศสหรัฐอเมริกา และส่วนแบ่งตลาดสินค้า  $K$  ของไทยในตลาดสหรัฐอเมริกา ในที่นี้ใช้ดัชนี RCA ดังนี้

๑. อัตราการขยายตัวของการนำเข้าสินค้า (Growth rate of import of a product in USA market) ในประเทศผู้นำเข้า ในที่นี้คือ ประเทศสหรัฐอเมริกา หากอัตราการขยายตัวของการนำเข้าสินค้า  $K$  จากแหล่งทั่วโลกมีอัตราสูงและการนำเข้าสินค้านี้จากไทยมีอัตราการขยายตัวสูงด้วย แสดงว่าระดับความสามารถในการแข่งขันของสินค้า  $k$  จากไทยก็สูงเช่นกันเพราะตลาดให้ความสำคัญกับสินค้านิดนี้จากไทยในระดับเดียวกับการนำเข้าทั้งหมด

๒. ส่วนแบ่งตลาดของสินค้า (Market shares of a product in USA market) ในประเทศผู้นำเข้าในที่นี้คือ ประเทศสหรัฐอเมริกา หากส่วนแบ่งตลาดของสินค้า  $k$  จากไทยมีสัดส่วนสูงกว่าส่วนแบ่งตลาดเฉลี่ยของสินค้า  $K$  จากทั่วโลก แสดงว่าระดับความสามารถในการแข่งขันของสินค้า  $k$  จากไทยอยู่ในระดับสูง



ดังนั้น พื้นที่สี่เหลี่ยมจึงมีสเกลในด้านยาวเป็นดัชนีความได้เปรียบโดยเปรียบเทียบ (RCA) มีเส้นเกณฑ์ค่าเฉลี่ยดัชนี RCA (Average RCA) เป็นเส้นแบ่ง โดยค่าของ Average RCA คือค่าดัชนีความเปรียบโดยเปรียบเทียบเฉลี่ยสินค้า K ของประเทศไทยในตลาดสหรัฐอเมริกา ซึ่งถ้าสินค้านี้มีค่าดัชนี RCA เกินกว่าค่าเฉลี่ยถือว่า มีส่วนแบ่งตลาดที่สูง ส่วนในด้านกว้างมีสเกลเป็นอัตราการขยายตัวของการนำเข้าสินค้า (Market Growth Rate) มีเส้นเกณฑ์ค่าเฉลี่ยอัตราการขยายตัวของตลาดสหรัฐอเมริกา (Average Growth Rate) เป็นเส้นแบ่ง โดยค่าของ Average Growth Rate คืออัตราการขยายตัวของการนำเข้าเฉลี่ยสินค้า K จากแหล่งทั่วโลกโดยประเทศ สหรัฐอเมริกา ซึ่งถ้าอัตราการขยายตัวการนำเข้าเกินค่าเฉลี่ยถือว่า สูง จากนั้นในแต่ละรายการสินค้าของไทยที่ส่งไปสหรัฐอเมริกา จะมีการคำนวณค่า RCA และค่าอัตราการขยายตัวในระยะเวลาที่ทำการศึกษา แล้วกำหนดจุดบนสี่เหลี่ยม ดังนี้

หากจุดนั้นตกอยู่ในส่วนที่เรียกว่า สูงมาก แสดงว่ารายการสินค้านั้นมีระดับความสามารถในการแข่งขันสูง และมีอัตราการขยายตัวสูง

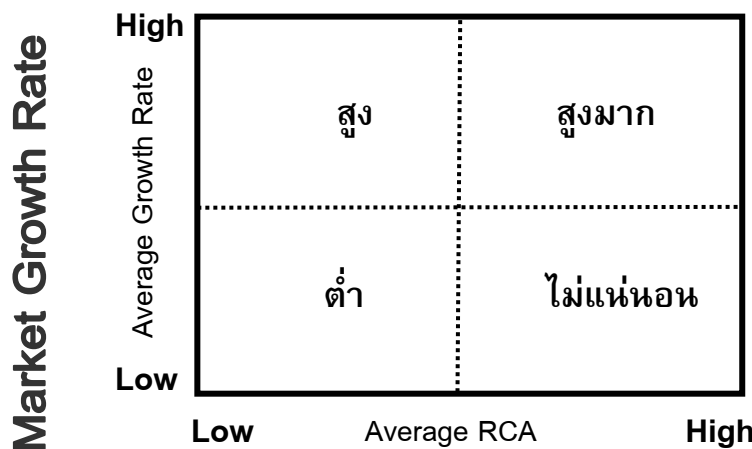
หากจุดนั้นตกอยู่ในส่วนที่เรียกว่า ไม่แน่นอน แสดงว่าจะรายการสินค้านี้มีความสามารถในการแข่งขันสูง แต่มีอัตราการขยายตัวต่ำ

หากจุดนั้นตกอยู่ในส่วนที่เรียกว่า สูง แสดงว่าจะรายการสินค้านี้มีความสามารถในการแข่งขันต่ำ แต่มีอัตราการขยายตัวสูง

หากจุดนั้นตกอยู่ในส่วนที่เรียกว่า ต่ำ แสดงว่าจะรายการสินค้านี้มีความสามารถในการแข่งขันต่ำ และมีอัตราการขยายตัวต่ำ

แผนภาพที่ ๓ ภาพการประยุกต์ใช้ ดัชนี RCA ร่วมกับ Boston Model

### Revealed Comparative Advantage



ที่มา: รุ่งระวี วีระเวสส์, ๒๕๕๑. ความสามารถในการแข่งขันการส่งออกของสหรัฐอเมริกา., หน้า ๓๙



(๓) แบบจำลองส่วนแบ่งตลาดคงที่ (CMS) เป็นการศึกษาวิเคราะห์ถึงปัจจัยที่กำหนดความสามารถในการแข่งขันส่งออกสินค้าไทยในตลาดสหรัฐอเมริกา จำแนกตามกลุ่มสินค้าที่มีความได้เปรียบ และกลุ่มสินค้าที่ไม่มีความได้เปรียบ ด้วยแบบจำลองส่วนแบ่งตลาดคงที่ (CMS) ทั้งนี้ได้ทำการศึกษาในสองช่วงเวลาเดียวกับการวิเคราะห์ในส่วนที่สอง สามารถคำนวณได้จากสูตรข้างล่างนี้

$$v'_k - v_k = r_k v_k + (r_k - r) v_k + (v'_k - v_k - r_k v_k)$$

โดยที่

- $v_k$  คือ มูลค่านำเข้าสินค้ารายการที่ k ของสหรัฐอเมริกา จากไทยในปีที่ ๑
- $v'_k$  คือ มูลค่านำเข้าสินค้ารายการที่ k ของสหรัฐอเมริกา จากไทยในปีที่ ๒
- $r$  คือ อัตราการขยายตัวของการนำเข้าสินค้ารวมทั้งหมดของสหรัฐอเมริกาจากโลกจากปีที่ ๑-๒
- $r_k$  คือ อัตราการขยายตัวของการนำเข้าสินค้า k ของสหรัฐอเมริกาจากโลกจากปีที่ ๑-๒

จากสูตรข้างต้นสามารถอธิบายถึงปัจจัยที่เป็นกำหนดการเปลี่ยนแปลงการแข่งขันส่งออก ๓ ปัจจัย คือ

(๑) World Trade effect :  $r_k v_k$  คือ ผลจากการขยายตัวของตลาดสหรัฐอเมริกาเป็นการแสดงถึงแนวโน้มการส่งออกสินค้าไทยไปยังตลาดสหรัฐอเมริกา ถ้าการส่งออกขยายตัวในอัตราเดียวกันกับการขยายตัวของการนำเข้าของประเทศสหรัฐอเมริกา แสดงว่าส่วนแบ่งตลาดของการส่งออกสินค้าของไทยในตลาดสหรัฐอเมริกาคงที่

(๒) Commodity-composition effect :  $(r_k - r) v_k$  คือ ผลกระทบร่วมหรือผลจากทิศทางการขยายตลาด ซึ่งจะสะท้อนให้เห็นว่าประเทศไทยใช้ความพยายามขยายการส่งออกสินค้าไปในตลาดสหรัฐอเมริกาที่หดตัวหรือลดการส่งออกไปในตลาดสหรัฐอเมริกาที่ขยายตัวผลกระทบร่วมจะมีค่าเป็นลบ แต่ถ้าประเทศไทยขยายตัวการส่งออกสินค้าไปในตลาดสหรัฐอเมริกาที่มีการขยายตัวหรือลดการส่งออกในตลาดสหรัฐอเมริกาที่หดตัว ผลกระทบร่วมจะมีค่าเป็นบวก

(๓.) Competitiveness effect :  $(v'_k - v_k - r_k v_k)$  คือ ผลจากความสามารถในการแข่งขันที่แท้จริง แสดงให้เห็นความแตกต่างระหว่างการขยายตัวของส่งออกที่แท้จริง กับการขยายตัวของส่งออกที่เพียงพอจะรักษาส่วนแบ่งตลาดให้ได้เท่าเดิม ผลจากความสามารถในการแข่งขันที่แท้จริงมีค่าเป็นบวก หมายถึง ส่วนแบ่งตลาดของสินค้านี้มีค่าเพิ่มขึ้น และถ้าผลจากความสามารถในการแข่งขันที่แท้จริงมีค่าเป็นลบ หมายถึง ส่วนแบ่งตลาดของสินค้านี้มีค่าลดลง

## ผลการวิเคราะห์

### หมวดอาหารทะเลแช่เย็น แช่แข็ง

กลุ่มรายการสินค้าที่มีความได้เปรียบในตลาดสหรัฐอเมริกา (RCA>๑)

๑. รายการสินค้าที่มีการเปลี่ยนแปลงในตำแหน่งโอกาสการส่งออกที่สูง โดยส่วนใหญ่เป็นผลจากปัจจัยผลกระทบร่วมหรือผลจากทิศทางการขยายตลาด และผลจากความสามารถในการแข่งขันที่แท้จริง ได้แก่ ปลาหมึกกระดอง ปลาหมึกกล้วยแช่แข็ง (HS : ๐๓๐๗๔๙) และ กุ้งแช่เย็น (กุ้งกุลาดำ กุ้งก้ามกาม กุ้งอื่น ๆ) (HS : ๐๓๐๖๒๓)

๒. รายการสินค้าที่มีการเปลี่ยนแปลงในตำแหน่งโอกาสการส่งออกต่ำ โดยเป็นผลจากปัจจัยผลจากความสามารถในการแข่งขันที่แท้จริงเป็นลบ กล่าวคือ ประเทศสูญเสียความสามารถในการแข่งขันและไม่สามารถรักษาส่วนแบ่งตลาดไว้ได้ ได้แก่ ปลาแฮกแช่แข็ง (HS : ๐๓๐๓๗๘) กุ้งแช่แข็ง(กุ้งกุลาดำ กุ้งก้ามกาม กุ้งอื่น ๆ) (HS : ๐๓๐๖๑๓) กุ้งแช่แข็ง (HS : ๐๓๐๖๑๙) ปูสดหรือแช่เย็น (HS : ๐๓๐๖๒๔) ปลาหมึกกระดอง ปลาหมึกกล้วยแช่เย็น (HS : ๐๓๐๗๔๑) และปลาหมึกยักษ์หรือปลาหมึกสายแช่แข็ง (HS : ๐๓๐๗๕๙)

กลุ่มรายการสินค้าที่ไม่มีความได้เปรียบในตลาดสหรัฐอเมริกา (RCA<๑)

๑. รายการสินค้าที่มีการเปลี่ยนแปลงในตำแหน่งโอกาสการส่งออกที่ต่ำ โดยเป็นผลจากปัจจัยผลกระทบร่วมหรือผลจากทิศทางการขยายตลาดเป็นลบ กล่าวคือ ประเทศไทยมีการลดการส่งออก ในขณะที่ตลาดสหรัฐอเมริกามีการขยายตัว ได้แก่ ปลาแมคเคอเรลแช่แข็ง (HS : ๐๓๐๓๗๔) และ ร็อกกอบเตอร์แช่แข็ง (HS : ๐๓๐๖๑๑)

๒. รายการสินค้าที่มีการเปลี่ยนแปลงในตำแหน่งโอกาสการส่งออกที่ต่ำ โดยเป็นผลจากปัจจัยผลจากความสามารถในการแข่งขันที่แท้จริงเป็นลบ กล่าวคือ ประเทศสูญเสียความสามารถในการแข่งขันและไม่สามารถรักษาส่วนแบ่งตลาดไว้ได้ ได้แก่ ปลาแอนโชวีใส่เกลือ และแช่น้ำเกลือ (HS : ๐๓๐๕๖๓)

### หมวดอาหารทะเลแปรรูป

กลุ่มรายการสินค้าที่มีความได้เปรียบในตลาดสหรัฐอเมริกา (RCA>๑)

๑. รายการสินค้าที่มีการเปลี่ยนแปลงในตำแหน่งโอกาสการส่งออกที่สูง โดยเป็นผลจากปัจจัยผลจากการขยายตัวของตลาดสหรัฐอเมริกา ผลกระทบร่วมหรือผลจากทิศทางการขยายตลาด และผลจากความสามารถในการแข่งขันที่แท้จริง ได้แก่ ปลาแซลมอนทั้งตัว หรือเป็นชิ้นที่ปรุงแต่งหรือทำไว้ไม่ให้เสีย (HS : ๑๖๐๔๑๑)

๒. รายการสินค้าที่มีการเปลี่ยนแปลงในตำแหน่งโอกาสการส่งออกที่สูง โดยเป็นผลจากปัจจัยผลจากการขยายตัวของตลาดสหรัฐอเมริกา และผลจากความสามารถในการแข่งขันที่แท้จริง ได้แก่ ปลาแมกเคอเรล บรรจุและไม่บรรจุภาชนะอัดลม (HS : ๑๖๐๔๑๕)

๓. รายการสินค้าที่มีการเปลี่ยนแปลงในตำแหน่งโอกาสการส่งออกที่สูง โดยเป็นผลจากปัจจัยผลจากการขยายตัวของตลาดสหรัฐอเมริกา และผลกระทบร่วมหรือผลจากทิศทางการขยายตลาด ได้แก่ กุ้ง(กุ้งกุลาดำ กุ้งก้ามกาม กุ้งอื่นๆ)บรรจุและไม่บรรจุภาชนะอัดลม (HS : ๑๖๐๕๒๐)

๔. รายการสินค้าที่มีการเปลี่ยนแปลงในตำแหน่งโอกาสการส่งออกต่ำ โดยเป็นผลจากปัจจัยผลจากความสามารถในการแข่งขันที่แท้จริงเป็นลบ กล่าวคือ ประเทศสูญเสียความสามารถในการแข่งขันและไม่สามารถรักษาส่วนแบ่งตลาดไว้ได้ ได้แก่ ปลาซาร์ดีน บรรจุและไม่บรรจุภาชนะอัดลม (HS : ๑๖๐๔๑๓) ปลาทูน่า ปลาสดคิปแจ็ก บรรจุและไม่บรรจุภาชนะอัดลม (HS : ๑๖๐๔๑๔) ปู บรรจุและไม่บรรจุภาชนะอัดลม (HS : ๑๖๐๕๑๐)

กลุ่มรายการสินค้าที่ไม่มีความได้เปรียบในตลาดสหรัฐอเมริกา (RCA<๑)

๑. รายการสินค้าที่มีการเปลี่ยนแปลงในตำแหน่งโอกาสการส่งออกที่ต่ำ โดยเป็นผลจากปัจจัยผลกระทบร่วมหรือผลจากทิศทางการขยายตลาดเป็นลบ กล่าวคือ ประเทศไทยมีการลดการส่งออกในขณะที่ตลาดสหรัฐอเมริกามีการขยายตัว ได้แก่ ปลาอังโชวี บรรจุและไม่บรรจุภาชนะอัดลม (HS : ๑๖๐๔๑๖)

๒. รายการสินค้าที่มีการเปลี่ยนแปลงในตำแหน่งโอกาสการส่งออกที่ต่ำ โดยเป็นผลจากปัจจัยผลจากการขยายตัวของตลาดสหรัฐอเมริกา กล่าวคือ ตลาดสหรัฐอเมริกามีการหดตัว ได้แก่ ลอบสเตอร์ที่ปรุงแต่งหรือทำไว้ไม่ให้เสีย (HS : ๑๖๐๕๓๐)

#### หมวดพืชผักแช่เย็น แช่แข็ง

กลุ่มรายการสินค้าที่มีความได้เปรียบในตลาดสหรัฐอเมริกา (RCA>๑)

รายการสินค้าที่มีการเปลี่ยนแปลงในตำแหน่งโอกาสการส่งออกที่สูง โดยเป็นผลจากปัจจัยผลจากการขยายตัวของตลาดสหรัฐอเมริกา ผลกระทบร่วมหรือผลจากทิศทางการขยายตลาด และผลจากความสามารถในการแข่งขันที่แท้จริง ได้แก่ ถั่วเขียวถั่วทองแห้ง เอาเปลือกออก (HS : ๐๗๑๓๓๑)

กลุ่มรายการสินค้าที่ไม่มีความได้เปรียบในตลาดสหรัฐอเมริกา (RCA<๑)

๑. รายการสินค้าที่มีการเปลี่ยนแปลงในตำแหน่งโอกาสการส่งออกต่ำ โดยเป็นผลจากปัจจัยผลจากการขยายตัวของตลาดสหรัฐอเมริกา และผลกระทบร่วมหรือผลจากทิศทางการขยายตลาดเป็นลบ กล่าวคือ ตลาดสหรัฐอเมริกามีการหดตัว และประเทศไทยมีการขยายตัวการส่งออกในตลาดของสหรัฐอเมริกาคัดตัว ได้แก่ กระเทียม เป็นผง ไม่เป็นผง หน่อไม้แห้ง หอมหัวเล็กแห้ง (HS : ๐๗๑๒๙๐)

๒. รายการสินค้าที่มีการเปลี่ยนแปลงในตำแหน่งโอกาสการส่งออกต่ำ โดยเป็นผลจากปัจจัยผลกระทบร่วมหรือผลจากทิศทางการขยายตลาด และผลจากความสามารถในการแข่งขันที่แท้จริงเป็นลบ กล่าวคือ ประเทศไทยมีการลดการส่งออกในขณะที่ตลาดสหรัฐอเมริกามีการขยายตัว และสูญเสียความสามารถในการแข่งขันและไม่สามารถรักษาส่วนแบ่งตลาดไว้ได้ ได้แก่ เผือกสด แช่เย็น แช่แข็ง

หรือแห่ง อัดเม็ด (HS : ๐๗๑๔๙๐)

๓. รายการสินค้าที่มีการเปลี่ยนแปลงในตำแหน่งโอกาสการส่งออกต่ำ โดยเป็นผลจากปัจจัยผลจากความความสามารถในการแข่งขันที่แท้จริงเป็นลบ กล่าวคือ ประเทศไทยสูญเสียความสามารถในการแข่งขัน และไม่สามารถรักษาส่วนแบ่งตลาดไว้ได้ ได้แก่ ถั่วลันเตาแห้งเอาเปลือกออก (HS : ๐๗๑๓๑๐)

๔. รายการสินค้าที่มีการเปลี่ยนแปลงในตำแหน่งโอกาสการส่งออกต่ำ โดยเป็นผลจากปัจจัยผลจากการขยายตัวของตลาดสหรัฐอเมริกา กล่าวคือ ตลาดสหรัฐอเมริกามีการหดตัว ได้แก่ ถั่วแดงแห้งเอาเปลือกออก (HS : ๐๗๑๓๓๒)

### หมวดผลไม้แช่เย็น แช่แข็ง

กลุ่มรายการสินค้าที่มีความได้เปรียบในตลาดสหรัฐอเมริกา (RCA > ๑)

๑. รายการสินค้าที่มีการเปลี่ยนแปลงในตำแหน่งโอกาสการส่งออกที่สูง โดยเป็นผลจากปัจจัยผลจากการขยายตัวของตลาดสหรัฐอเมริกา และผลกระทบร่วมหรือผลจากทิศทางการขยายตลาด ได้แก่ ลูกนัตหรือผลไม้แห้งผสมกัน (HS : ๐๘๑๓๕๐)

๒. รายการสินค้าที่มีการเปลี่ยนแปลงในตำแหน่งโอกาสการส่งออกต่ำ โดยเป็นผลจากปัจจัยผลจากปัจจัยผลจากการขยายตัวของตลาดสหรัฐอเมริกา และผลกระทบร่วมหรือผลจากทิศทางการขยายตลาดเป็นลบ กล่าวคือ ตลาดสหรัฐอเมริกามีการหดตัว และประเทศไทยมีการขยายตัวการส่งออกในตลาดของสหรัฐอเมริกาที่หดตัว ได้แก่ ลำไย เงาะ น้อยหน่า ลิ้นจี่ สด (HS : ๐๘๑๐๙๐)

๓. รายการสินค้าที่มีการเปลี่ยนแปลงในตำแหน่งโอกาสการส่งออกต่ำ โดยเป็นผลจากปัจจัยผลจากความความสามารถในการแข่งขันที่แท้จริงเป็นลบ กล่าวคือ ประเทศไทยสูญเสียความสามารถในการแข่งขัน และไม่สามารถรักษาส่วนแบ่งตลาดไว้ได้ ได้แก่ สับปะรด สดหรือแห้ง (HS : ๐๘๐๔๓๐) สับปะรด ทูเรียน ลำไย มังคุด แช่แข็ง (HS : ๐ ๘๑๑๙๐) และลำไย มะขาม แห้ง (HS : ๐๘๑๓๔๐)

### กลุ่มรายการสินค้าที่ไม่มีความได้เปรียบในตลาดสหรัฐอเมริกา (RCA < ๑)

๑. รายการสินค้าที่มีการเปลี่ยนแปลงในตำแหน่งโอกาสการส่งออกต่ำ โดยเป็นผลจากปัจจัยผลจากการขยายตัวของตลาดสหรัฐอเมริกา และผลกระทบร่วมหรือผลจากทิศทางการขยายตลาดเป็นลบ กล่าวคือ ตลาดสหรัฐอเมริกามีการหดตัว และประเทศไทยมีการขยายตัวการส่งออกในตลาดของสหรัฐอเมริกานที่หดตัว ได้แก่ มะพร้าว ทำให้แห้ง (HS : ๐๘๐๑๑๑)

๒. รายการสินค้าที่มีการเปลี่ยนแปลงในตำแหน่งโอกาสการส่งออกต่ำ โดยเป็นผลจากปัจจัยผลจากการขยายตัวของตลาดสหรัฐอเมริกานเป็นลบ กล่าวคือ ตลาดสหรัฐอเมริกามีการหดตัว ได้แก่ เม็ดมะม่วงหิมพานต์ เอาเปลือกออกทำให้แห้ง (HS : ๐๘๐๑๓๒)

๓. รายการสินค้าที่มีการเปลี่ยนแปลงในตำแหน่งโอกาสการส่งออกต่ำ โดยเป็นผลจากปัจจัยผลกระทบร่วมหรือผลจากทิศทางการขยายตลาดเป็นลบ กล่าวคือ ประเทศไทยมีการลดการส่งออกในขณะที่ตลาดสหรัฐอเมริกามีการขยายตัว ได้แก่ กล้วย (กล้วยหอม กล้วยไข่) สดหรือแห้ง (HS : ๐๘๐๓๐๐)

๔. รายการสินค้าที่มีการเปลี่ยนแปลงในตำแหน่งโอกาสการส่งออกต่ำ โดยเป็นผลจากปัจจัยผลจากความความสามารถในการแข่งขันที่แท้จริงเป็นลบ กล่าวคือ ประเทศไทยสูญเสียความสามารถในการแข่งขัน และไม่สามารถรักษาส่วนแบ่งตลาดไว้ได้ ได้แก่ ราสพ์เบอร์รี่ แบล็กเบอร์รี่ มัลเบอร์รี่ โลแกนเบอร์รี่แช่แข็ง (HS : ๐๘๑๑๒๐)

### หมวดพืชผักและผลไม้แปรรูป

กลุ่มรายการสินค้าที่มีความได้เปรียบในตลาดสหรัฐอเมริกา ( $RCA > ๑$ )

๑. รายการสินค้าที่มีการเปลี่ยนแปลงในตำแหน่งโอกาสการส่งออกที่สูง โดยเป็นผลจากปัจจัยผลจากการขยายตัวของตลาดสหรัฐอเมริกา ผลกระทบร่วมหรือผลจากทิศทางการขยายตลาด และผลจากความความสามารถในการแข่งขันที่แท้จริง ได้แก่ ของผสม (เงาะสอดไส้สับปะรดในน้ำเชื่อม) (HS : ๒๐๐๘๙๒)

๒. รายการสินค้าที่มีการเปลี่ยนแปลงในตำแหน่งโอกาสการส่งออกต่ำ โดยเป็นผลจากปัจจัยผลจากความความสามารถในการแข่งขันที่แท้จริงเป็นลบ กล่าวคือ ประเทศไทยสูญเสียความสามารถในการแข่งขัน และไม่สามารถรักษาส่วนแบ่งตลาดไว้ได้ ได้แก่ หน่อไม้ ข้าวโพดอ่อน หัวผักกาดเค็ม ผักกาดดอง แดงดอง (HS : ๒๐๐๕๙๐) และเงาะ ลิ้นจี่ ลำไย มะม่วง มะละกอ ฝรั่ง กล้วยบรรจุภาชนะอัดลม (HS : ๒๐๐๘๙๙)

๓. รายการสินค้าที่มีการเปลี่ยนแปลงในตำแหน่งโอกาสการส่งออกต่ำ โดยเป็นผลจากปัจจัยผลกระทบร่วมหรือผลจากทิศทางการขยายตลาดเป็นลบ กล่าวคือ ประเทศไทยมีการลดการส่งออกในขณะที่ตลาดสหรัฐอเมริกามีการขยายตัว ได้แก่ สับปะรด บรรจุภาชนะอัดลม ไม่บรรจุภาชนะอัดลม (HS : ๒๐๐๘๒๐)

กลุ่มรายการสินค้าที่ไม่มีความได้เปรียบในตลาดสหรัฐอเมริกา ( $RCA < ๑$ )

๑. รายการสินค้าที่มีการเปลี่ยนแปลงในตำแหน่งโอกาสการส่งออกต่ำ โดยเป็นผลจากปัจจัยผลกระทบร่วมหรือผลจากทิศทางการขยายตลาด และผลจากความความสามารถในการแข่งขันที่แท้จริงเป็นลบ กล่าวคือ ประเทศไทยมีการลดการส่งออกในขณะที่ตลาดสหรัฐอเมริกามีการขยายตัว และสูญเสียความสามารถในการแข่งขัน และไม่สามารถรักษาส่วนแบ่งตลาดไว้ได้ ได้แก่ เห็ดชนิดมีขรุม ที่ปรุงแต่งหรือทำให้ไม่ให้เสีย (HS : ๒๐๐๓๑๐)

๒. รายการสินค้าที่มีการเปลี่ยนแปลงในตำแหน่งโอกาสการส่งออกต่ำ โดยเป็นผลจากปัจจัยผลจากความความสามารถในการแข่งขันที่แท้จริงเป็นลบ กล่าวคือ ประเทศไทยสูญเสียความสามารถในการแข่งขัน และไม่สามารถรักษาส่วนแบ่งตลาดไว้ได้ ได้แก่ ถั่วบีน เอาเปลือกออก ที่ปรุงแต่งหรือทำไว้ไม่ให้เสีย (HS : ๒๐๐๕๕๑)

๓. รายการสินค้าที่มีการเปลี่ยนแปลงในตำแหน่งโอกาสการส่งออกต่ำ โดยเป็นผลจากปัจจัยผลกระทบร่วมหรือผลจากทิศทางการขยายตลาดเป็นลบ กล่าวคือ ประเทศไทยมีการลดการส่งออกในขณะที่ตลาดสหรัฐอเมริกามีการขยายตัว ได้แก่ ถั่วลิสง ที่ปรุงแต่งหรือทำไว้ไม่ให้เสีย (HS : ๒๐๐๘๑๑)

### ข้อเสนอแนะ

เพื่อให้สามารถพัฒนาการส่งออกสินค้าให้มีประสิทธิภาพมากยิ่งขึ้นทั้งด้านความได้เปรียบโดยเปรียบเทียบการกำหนดทิศทางการส่งออก และการปรับปรุงกลยุทธ์ความสามารถในการแข่งขันการส่งออก ข้อเสนอแนะในที่นี้แบ่งออกตามกลุ่มหมวดสินค้าที่มีความได้เปรียบและเสียเปรียบในการแข่งขันการส่งออก ดังนี้

๑. กลุ่มรายการสินค้าที่มีความได้เปรียบโดยเปรียบเทียบ (RCA>๑) และมีการเปลี่ยนแปลงตำแหน่งโอกาสการส่งออกที่สูง โดยส่วนใหญ่เป็นผลจากมีความสามารถในการแข่งขันที่แท้จริง ภาครัฐบาลควรส่งเสริมการส่งออกเพื่อรักษาส่วนแบ่งการตลาด และตำแหน่งการส่งออก ในตลาดสหรัฐอเมริกา ทั้งนี้ภาครัฐบาลและภาคเอกชนควรมีบทบาทในการพัฒนาผลิตภัณฑ์ รักษาคุณภาพมาตรฐานสินค้า อย่างต่อเนื่อง ตลอดจนปรับปรุงประสิทธิภาพการผลิตเพื่อให้มีต้นทุนการผลิตต่อหน่วยต่ำในระยะยาว โดยรายการสินค้าเหล่านี้สามารถจำแนกตามกลุ่มหมวดสินค้าได้ดังนี้

หมวดอาหารทะเลแช่เย็น แช่แข็ง ได้แก่ ปลาหมึกกระดอง ปลาหมึกกล้วยแช่แข็ง (HS : ๐๓๐๗๔๙) และ กุ้งแช่เย็น (กุ้งกุลาดำ กุ้งก้ามกาม กุ้งอื่น ๆ) (HS : ๐๓๐๖๒๓)

หมวดอาหารทะเลแปรรูป ได้แก่ ปลาแซลมอนทั้งตัวหรือเป็นชิ้นที่ปรุงแต่งหรือทำไว้ไม่ให้เสีย (HS : ๑๖๐๔๑๑) และ ปลาแมกเคอเรล บรรจุและไม่บรรจุภาชนะอัดลม (HS : ๑๖๐๔๑๕)

หมวดพืชผักแช่เย็น แช่แข็ง ได้แก่ ถั่วเขียวถั่วทองแห้ง เอาเปลือกออก (HS : ๐๗๑๓๓๑)

หมวดพืชผักและผลไม้แปรรูป ได้แก่ ของผสม (เงาะสอดใส่สับปะรดในน้ำเชื่อม) (HS : ๒๐๐๘๙๒)

๒. กลุ่มรายการสินค้าที่มีความได้เปรียบโดยเปรียบเทียบ (RCA>๑) และมีการเปลี่ยนแปลงตำแหน่งโอกาสการส่งออกที่สูง แต่ไม่มีความสามารถในการแข่งขันที่แท้จริง ภาครัฐบาลและภาคเอกชนควรเร่งเพิ่มขีดความสามารถในการแข่งขันให้มากยิ่งขึ้น โดยการส่งเสริมให้ความรู้ทางด้านเทคโนโลยีการผลิตสมัยใหม่แก่ผู้ประกอบการเพื่อเพิ่มประสิทธิภาพการผลิต ตลอดจนการสนับสนุนการศึกษาวิจัยด้านการจัดการการผลิต และต้นทุนการผลิต เพื่อทราบถึงแนวทางการพัฒนาการผลิตเพื่อ

การส่งออก อันจะเป็นประโยชน์อย่างยิ่งต่อการเพิ่มขีดความสามารถในการแข่งขันการส่งออก โดยรายการสินค้าเหล่านี้สามารถจำแนกตามกลุ่มหมวดสินค้าได้ดังนี้

**หมวดผลไม้แช่เย็น แช่แข็ง** ได้แก่ ลูกนัตหรือผลไม้แห้งผสมกัน (HS : ๐๘๑๓๕๐)

**หมวดอาหารทะเลแปรรูป** ได้แก่ กุ้ง (กุ้งกุลาดำ กุ้งก้ามกาม กุ้งอื่นๆ) บรรจุและไม่บรรจุภาชนะอัดลม (HS : ๑๖๐๕๒๐)

๓. กลุ่มรายการสินค้าที่มีความได้เปรียบโดยเปรียบเทียบ (RCA>๑) แต่มีการเปลี่ยนแปลงตำแหน่งโอกาสการส่งออกที่ต่ำ และไม่มีความสามารถในการแข่งขันที่แท้จริง ทั้งภาครัฐบาลและภาคเอกชนนอกจากร่วมมือกันในการปรับปรุงประสิทธิภาพการผลิตเพื่อเพิ่มขีดความสามารถในการแข่งขันตั้งข้อเสนอนะข้างต้นแล้ว ควรร่วมมือกันส่งเสริมการส่งออก โดยการส่งเสริมการลงทุน การให้สินเชื่อเพื่อการส่งออก และการส่งเสริมการตลาดในตลาดสหรัฐอเมริกา ตลอดจนศึกษาข้อมูลทางเศรษฐกิจ และการตลาด กลุ่มผู้บริโภคในตลาดสหรัฐอเมริกา เพื่อหาแนวทางการพัฒนาการส่งออกสินค้าให้มีตำแหน่งการส่งออกที่สูงขึ้น และมีความสามารถในการแข่งขัน โดยรายการสินค้าเหล่านี้สามารถจำแนกตามกลุ่มหมวดสินค้า ได้ดังนี้

**หมวดอาหารทะเลแช่เย็น แช่แข็ง** ได้แก่ ปลาแฮกแช่แข็ง (HS : ๐๓๐๓๗๘) กุ้งแช่แข็ง (กุ้งกุลาดำ กุ้งก้ามกาม กุ้งอื่นๆ) (HS : ๐๓๐๖๑๓) กุ้งแช่แข็ง (HS : ๐๓๐๖๑๙) ปูสดหรือแช่เย็น (HS : ๐๓๐๖๒๔) ปลาหมึกกระดอง ปลาหมึกกล้วยแช่เย็น (HS : ๐๓๐๗๔๑) และปลาหมึกยักษ์หรือปลาหมึกสายแช่แข็ง (HS : ๐๓๐๗๕๙)

**หมวดอาหารทะเลแปรรูป** ได้แก่ ปลาซาร์ดีน บรรจุและไม่บรรจุภาชนะอัดลม (HS:๑๖๐๔๑๓) ปลาทูน่า ปลาสดิปแจ็ก บรรจุและไม่บรรจุภาชนะอัดลม(HS:๑๖๐๔๑๔) ปู บรรจุและไม่บรรจุภาชนะอัดลม(HS:๑๖๐๕๑๐)

**หมวดผลไม้แช่เย็น แช่แข็ง** ได้แก่ สับปะรด สดหรือแห้ง (HS : ๐๘๐๔๓๐) สับปะรดทุเรียน ลำไย มังคุด แช่แข็ง (HS : ๐๘๑๑๙๐) และลำไย มะขาม แห้ง (HS : ๐๘๑๓๔๐)

๔. กลุ่มรายการสินค้าที่มีความได้เปรียบโดยเปรียบเทียบ (RCA>๑) และมีความสามารถในการแข่งขันที่แท้จริง แต่มีการเปลี่ยนแปลงตำแหน่งโอกาสการส่งออกที่ต่ำ อันเนื่องมาจากมีทิศทางการขยายตลาดเป็นลบ กล่าวคือ ประเทศไทยส่งเสริมการส่งออกในขณะที่ตลาดสหรัฐอเมริกาหดตัว กลุ่มสินค้าเหล่านี้ ได้แก่ ลำไย เงาะ น้อยหน่า ลิ้นจี่สด (HS : ๐๘๑๐๙๐) และ สับปะรด บรรจุภาชนะอัดลม ไม่บรรจุภาชนะอัดลม (HS : ๒๐๐๘๒๐) ฉะนั้นเพื่อพัฒนาการส่งออกสินค้าเหล่านี้ให้มีตำแหน่งการส่งออกที่สูงขึ้น ทั้งภาครัฐบาลและภาคเอกชนควรเร่งการประชาสัมพันธ์การส่งเสริมการขายและการตลาดให้มากขึ้น ทั้งนี้ควรมีพัฒนาปรับปรุงการผลิตให้ผลผลิตมีคุณภาพ ตลอดจนการบรรจุภัณฑ์เพื่อรักษาคุณภาพผลผลิต

๕. กลุ่มรายการสินค้าที่ไม่มีความได้เปรียบโดยเปรียบเทียบ (RCA<๑) อันเนื่องมากมีตำแหน่งโอกาสการส่งออกที่ต่ำ และ ไม่มีความสามารถในการแข่งขันที่จริง และ/หรือ มีทิศทางการส่งออกที่เป็นลบ ฉะนั้นเพื่อเป็นการส่งเสริมการส่งออกกลุ่มสินค้าเหล่านี้ให้ถูกทิศทาง ทั้งภาครัฐบาล และภาคเอกชนควรร่วมมือกันหาตลาดต่างประเทศอื่นที่มีการนำเข้ากลุ่มสินค้าเหล่านี้จากตลาดโลกในอัตราเพิ่มขึ้น เช่น ตลาดสหภาพยุโรป ตลาดแอฟริกาใต้ ตลาดเอเชีย และตลาดโอเชียเนีย โดยศึกษาวิจัยเกี่ยวกับโครงสร้างเศรษฐกิจทั้งภาคการผลิต และภาคการค้าระหว่างประเทศ ตลอดจนกฎระเบียบทางการค้า เพื่อหาช่องทางการขยายตลาดสินค้ากลุ่มเหล่านี้ โดยรายการสินค้าเหล่านี้สามารถจำแนกตามกลุ่มหมวดสินค้าได้ดังนี้

**หมวดอาหารทะเลแช่เย็น แช่แข็ง** ได้แก่ ปลาแมคเคอเรลแช่แข็ง (HS : ๐๓๐๓๗๔) และร็อกบอบเตอร์แช่แข็ง (HS : ๐๓๐๖๑๑) และ ปลาแอนโชวีใส่เกลือ และแช่น้ำเกลือ (HS : ๐๓๐๕๖๓)

**หมวดอาหารทะเลแปรรูป** ได้แก่ ปลาอังโชวี บรรจุและไม่บรรจุภาชนะอัดลม (HS : ๑๖๐๔๑๖) และ ลอบสเตอร์ที่ปรุงแต่งหรือทำให้ไม่เสียหาย (HS : ๑๖๐๕๓๐)

**หมวดพืชผักแช่เย็น แช่แข็ง** ได้แก่ กระเทียม เป็นผง ไม่เป็นผง หน่อไม้แห้ง หอมหัวเล็กแห้ง (HS : ๐๗๑๒๕๐) เผือกสด แช่เย็น แช่แข็งหรือแห้ง อัดเม็ด (HS : ๐๗๑๔๕๐) ถั่วลิ้นเต่าแห้ง เอาเปลือกออก (HS : ๐๗๑๓๑๐) และ ถั่วแดงแห้งเอาเปลือกออก (HS : ๐๗๑๓๓๒)

**หมวดผลไม้แช่เย็น แช่แข็ง** ได้แก่ มะพร้าว ทำให้แห้ง (HS : ๐๘๐๑๑๑) เม็ดมะม่วงหิมพานต์ เอาเปลือกออกทำให้แห้ง (HS : ๐๘๐๑๓๒) กล้วย (กล้วยหอม กล้วยไข) สดหรือแห้ง (HS : ๐๘๐๓๐๐) และ ราสป์เบอร์รี่ แบล็กเบอร์รี่ มัลเบอร์รี่ โลแกนเบอร์รี่แช่แข็ง (HS : ๐๘๑๑๒๐)

**หมวดพืชผักและผลไม้แปรรูป** ได้แก่ เห็ดชนิดมีขรุม ที่ปรุงแต่งหรือทำให้ไม่เสียหาย (HS : ๒๐๐๓๑๐) ถั่วป็น เอาเปลือกออก ที่ปรุงแต่งหรือทำให้ไม่เสียหาย (HS : ๒๐๐๕๕๑) และ ถั่วลิสง ที่ปรุงแต่งหรือทำให้ไม่เสียหาย (HS : ๒๐๐๘๑๑)

## บรรณานุกรม

### ภาษาไทย

กรกฎ เจริญวิน. ๒๕๔๖. การศึกษาความได้เปรียบโดยเปรียบเทียบในอุตสาหกรรมการส่งออก

สัปดาห์กระป๋องของไทย. กรุงเทพมหานคร : วิทยานิพนธ์ปริญญา เศรษฐศาสตรมหาบัณฑิต  
บัณฑิตวิทยาลัย มหาวิทยาลัยหอการค้าไทย.



- จินตนา คูหามุกต์. ๒๕๔๕. การวิเคราะห์และสภาวะการแข่งขันกึ่งและผลิตภัณฑ์แปรรูปส่งออก  
ของประเทศไทย. กรุงเทพมหานคร : วิทยานิพนธ์ปริญญาเศรษฐศาสตรมหาบัณฑิต บัณฑิต  
วิทยาลัย มหาวิทยาลัยธรรมศาสตร์.
- ชันวิน รุ่งเรืองฤทธิ์. ๒๕๔๖. การวิเคราะห์ความสามารถส่งออกและรายได้เปรียบเทียบแข่งขันทาง  
ธุรกิจส่งออกกึ่งสดแช่เย็นแช่แข็งของไทย. กรุงเทพมหานคร : วิทยานิพนธ์ปริญญา  
เศรษฐศาสตรมหาบัณฑิต บัณฑิตวิทยาลัย มหาวิทยาลัยหอการค้าไทย.
- ปรีชา โปชนาพงษ์. ๒๕๔๕. ปัจจัยที่มีผลต่อปริมาณการส่งออกกึ่งสดแช่เย็นแช่แข็งของประเทศ  
ไทยไปยังประเทศสหรัฐอเมริกา. กรุงเทพมหานคร: วิทยานิพนธ์ปริญญาเศรษฐศาสตร  
มหาบัณฑิต บัณฑิตวิทยาลัย มหาวิทยาลัยเกษตรศาสตร์.
- เพ็ญศรี คำเจริญ. ๒๕๔๔. การศึกษาความสามารถในการส่งออกสินค้าของไทยไปญี่ปุ่น.  
กรุงเทพมหานคร : วิทยานิพนธ์ปริญญาเศรษฐศาสตรมหาบัณฑิต บัณฑิตวิทยาลัย  
มหาวิทยาลัยเกษตรศาสตร์.
- เมทินี รัตตสัมพันธ์. ๒๕๔๕. การศึกษาความสามารถในการแข่งขันส่งออกของอุตสาหกรรมปลาหู  
กระป๋องของประเทศไทย. กรุงเทพมหานคร: วิทยานิพนธ์ ปริญญาเศรษฐศาสตรมหาบัณฑิต  
บัณฑิตวิทยาลัย มหาวิทยาลัยธรรมศาสตร์.
- ยะหรีนทร์ มะสกุล. ๒๕๔๓. การวิเคราะห์รายได้เปรียบเทียบโดยเปรียบเทียบที่ปรากฏและ  
แบบจำลองส่วนแบ่งตลาดคงที่:กรณีศึกษาอาหารทะเลกระป๋องของไทย.  
กรุงเทพมหานคร : วิทยานิพนธ์ปริญญาเศรษฐศาสตรมหาบัณฑิต บัณฑิตวิทยาลัย  
มหาวิทยาลัยเกษตรศาสตร์.
- รุ่งระวี วีระเวสส์. ๒๕๕๑. ศักยภาพการแข่งขันการส่งออกของประเทศสหรัฐอเมริกา.  
กรุงเทพมหานคร : เอเชีย บรอดคาสติ้ง เซอร์วิส (ไทยแลนด์).
- สถาบันบัณฑิตพัฒนบริหารศาสตร์ และสถาบันยุทธศาสตร์การค้า. ๒๕๔๘. การศึกษาความเป็นไปได้  
ในการจัดตั้งเขตการค้าเสรีระหว่างไทยกับเม็กซิโก. (อัสสำเนา)
- สถาบันวิจัยและพัฒนา มหาวิทยาลัยรามคำแหง. ๒๕๔๘. โครงการวิเคราะห์โอกาสการขยายการค้า  
ของไทยภายใต้เขตการค้าเสรี BIMSTEC. กรุงเทพมหานคร: มหาวิทยาลัยรามคำแหง.
- สถาบันวิจัยเพื่อการพัฒนาประเทศไทย(TDRI). รายงานการศึกษาผลกระทบและแนวทางการปรับตัว  
ของ SMEs ไทยต่อการทำข้อตกลงการค้าเสรีไทย - สหรัฐอเมริกา.กรุงเทพมหานคร : (วันที่  
๑๘ พฤศจิกายน ๒๕๔๘.)
- ศูนย์พยากรณ์เศรษฐกิจและธุรกิจ มหาวิทยาลัยหอการค้าไทย. ๒๕๔๘. โครงการวิจัย เรื่องการสาน  
สัมพันธ์ไทย - แอฟริกา. กรุงเทพมหานคร : มหาวิทยาลัยหอการค้าไทย.



สุธิตา แสงโสภณ. ๒๕๕๖. การศึกษาความได้เปรียบเชิงแข่งขันอุตสาหกรรมสับปะรดกระป๋อง  
ของไทย. กรุงเทพมหานคร: วิทยานิพนธ์ปริญญาเศรษฐศาสตร มหาบัณฑิต บัณฑิตวิทยาลัย  
มหาวิทยาลัยเกษตรศาสตร์.

#### ภาษาอังกฤษ

Bunditkul Puttarat. 1999. **A study of the Thai Exports' Performance to Japan.** Bangkok :  
Thesis (M.A.) Chulalongkorn University.  
Hedley, B. 1977. **Strategy and the Business Portfolio.** Long Range Planning,  
(February) P.12

---